



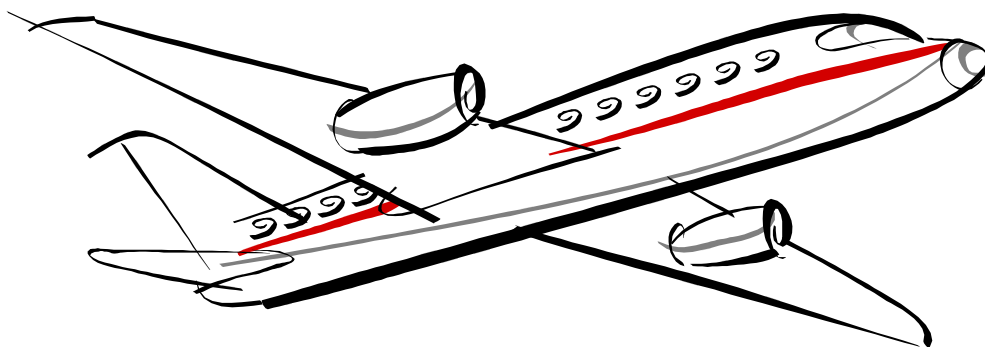
Länsstyrelsen
Jämtlands län

Övning Amalia 2010

Övningsledningsbestämmelser

OBS!!!

Ej för spridning till övad personal
Dokumentet innehåller information som medför
att övningens syfte tillintetgörs om det sprids till
övad personal



Regional samverkansövning i Jämtlands län våren 2010

Innehållsförteckning

1	INLEDNING.....	2
1.1	Bakgrund.....	2
1.2	Övningstider.....	2
1.3	Översikt.....	2
1.4	Genomgångar.....	3
2	ÖVNINGENS MÅL OCH SYFTE	3
3	ÖVNINGSORGANISATION.....	3
3.1	Fältövningen 20 april.....	3
3.2	Motspelet.....	3
3.2.1	Målsättning för motspelet.....	3
3.2.2	Övriga världen.....	3
3.2.3	Allmänheten.....	4
3.2.4	Anhöriggruppen.....	4
4	ÖVNINGSUPPLÄGG.....	4
4.1	Aktörsvi seminarieövning.....	4
4.2	Samverkansseminarieövning.....	4
4.3	Fältövning.....	4
4.4	Seminariedag.....	4
5	SCENARIO.....	5
5.1	Händelseförlopp.....	5
5.2	Tidsförhållanden vid uppstart.....	5
5.3	Läget på terminalen.....	5
5.4	Personuppgifter.....	6
5.5	Skademarkörer.....	6
6	LOGISTIK.....	7
6.1	Transporttjänst.....	7
6.2	Förplägnadstjänst.....	7
6.3	Parkering.....	8
6.4	Övrig logistik.....	8
7	SAMBANDSTJÄNST	8
7.1	Telefonnummer.....	8
7.2	Rakel.....	8
8	KARTSKISS ÖVER FLYGPLATSOMRÅDET.....	9

BILAGOR

Bilaga 1 PM för samverkansseminarieövning

Bilaga 2 Inspelslista för 20 april

Bilaga 3 PM för seminariedag

Bilaga 4 Lista över skademarkörer

Bilaga 5 Övningsledningssambandskatalog

1 Inledning

1.1 Bakgrund

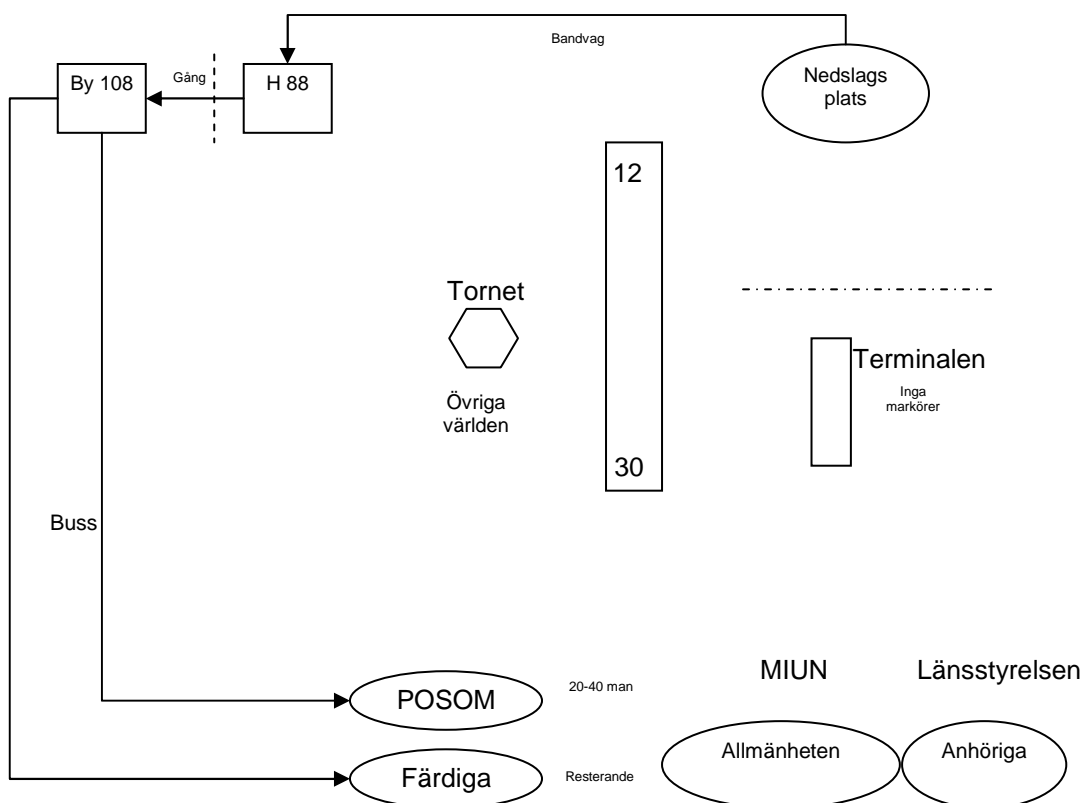
Dokumentet skall ses som ett komplement till ”Övningsbestämmelser version 3” och måste läsas parallellt för att få en helhetsbild av övningen. För att bibehålla övningsmomentet för de övade får spridning av detta dokument innehåll enbart ske inom övningsledningen och utvärderingsorganisationen.

1.2 Övningstider

Övningen startar klockan 0900 och pågår längst intill klockan 1600. Olika aktörer kommer dock att avsluta sin del i övningen vid olika tider. Det är viktigt att alla deltagare är införstådda i att om en aktör avslutar sin verksamhet och fortsätter med utvärdering och återställning betyder detta inte att hela övningen är avslutad. Innan en aktör bryter sin verksamhet ska övningsledaren kontaktas.

1.3 Översikt

Övningen kan översiktligt beskrivas enligt följande skiss som beskriver övningsledningsfunktioner samt flöde av skadade. Det som inte framgår av skissen är vilka aktörer som övar på vilken plats.



1.4 Genomgångar

Följande genomgångar och aktiviteter kommer att hållas med anledning av övningen.

Tidpunkt	Plats	Omfattning	Målgrupp
19 april 09:00	Certus, konferenslokalen	Avstämning samt utdelning av Rakelterminaler	Övningsledningen
19 april 11:00	Certus, konferenslokalen	Gemensam genomgång	Hela motspelet
19 april 14:30	Certus, konferenslokalen	Genomgång	Lokala utvärderare
19 april eftermiddag	Respektive lokal	Dukning och förberedelser	Övriga världen, allmänheten och anhöriga

2 Övningens mål och syfte

Övningens mål och syfte återfinns under punkt två i övningsbestämmelser och respektive aktörs delmål och syfte under punkt tre, varför dessa inte återupprepas i detta dokument.

3 Övningsorganisation

3.1 Fältövningen 20 april

Övningsledningsorganisationen under fältövningsdagen återges under punkten 4.1 i ”Övningsbestämmelser version 3”.

3.2 Motspelet

3.2.1 Målsättning för motspelet

Motspelet, som består av de tre funktionerna ”övriga världen”, ”allmänheten” samt ”anhöriga”, ska ge de övade en möjlighet att uppnå de uppställda målen samt på ett så realistiskt sätt som möjligt spegla den verksamhet man representerar. Motspelets olika funktioner ska dokumentera alla kontakter som sker under övningen. Efter övningen lämnar respektive arbetsledare dokumentationen till utvärderingsledaren.

3.2.2 Övriga världen

Funktionen ”övriga världen” grupperar i konferensrummet på plan 3 i flygledartornet på Frösön. Förutsättningar för att gruppera funktionen i flygledartornet återfinns i skrivelse från LFV¹. Personalen består av

¹ LFV 2010-000584

- Sören Backman, Polismyndigheten (spelledare)
- Anders Fredriksson, LFV
- Mia Krylén, Länsstyrelsen
- Christer Andersson, Försvarsmakten
- Göran Zackrisson, Landstinget
- Emma Ekdahl, Polismyndigheten
- Mikael Abramsson, Polismyndigheten
- Lars Grantinger, Sjöfartsverket ARCC, deltar från ordinarie ledningsplats.

3.2.3 Allmänheten

Funktionen ”allmänheten” grupperar på Mittuniversitetet och består av Anna Olofsson, MIUN som spelledare och 5 studenter.

3.2.4 Anhöriggruppen

Funktionen ”anhöriga” grupperar på Länsstyrelsen och består av personal från polismyndigheten, Östersunds kommun och landstinget. Spelledare är Anders Moberg från Polismyndigheten.

4 Övningsupplägg

4.1 Aktörsvis seminarieövning

Den aktörsvisa seminarieövningen är ett samlingsnamn för utbildningsmaterial som kan användas för att förbereda aktörerna personal inför övningen. Utbildningsmaterialet har ett fokus på skådeplatsens aktörer och arbete men kan även användas av andra aktörer som vill öka sina kunskaper inom ämnet.

4.2 Samverkansseminarieövning

Samverkansseminarieövningen syftar till att förbereda beslutsfattare inför övningsdagen den 20 april samt delge och diskutera övningstekniska parametrar. PM för samverkansseminarieövningen framgår av **bilaga 1**.

4.3 Fältövning

Den 20 april hålls övningens huvudmoment i form av en övning med fältenheter. De aktörer som inte deltar i övningen gestaltas i en motspelsorganisation. Inspelslista för övningsdagen enligt **bilaga 2**.

4.4 Seminariedag

Den 21 april genomförs en utbildningsdag som syftar till att fördjupa kunskaperna inom områdena psykosocialt omhändertagande och information. PM för seminariedagen framgår av **bilaga 3**.

5 Scenario

5.1 Händelseförlopp

Tisdagen den 20 april, strax före klockan 0900, är en Boeing 737-600 (flightnummer ÖK 0420) med 95 passagerare och 5 besättning från Flygbolaget på väg till Åre/Östersund airport från Stockholm. En planerad landning ska äga rum på bana 30. Planet får tekniska bekymmer och tornet tappar radarkontakt söder om BRUNFLO och utlöser *gul checklista, förmodat haveri med okänd nedslagsplats*. Någon efterforskning eller pejling kommer inte att äga rum.

Under inflygning till flygplatsen dumpar flygplanet ca 5 ton flygbränsle (Jet A1) över Brunflöviken.

Kontakt med planet återfås och man avser då att göra en planerad nödlandning på bana 12. Tornet utlöser med anledning av denna information *grön checklista, varningslarm*. Nödlandningen misslyckas och planet hamnar cirka nordväst om terminalbyggnaden. Tornet ser en tydlig rökpelare och kan konstatera nedslagsplatsen till 500 meter nordväst terminalbyggnaden. *Röd checklista, haveri med känd nedslagsplats* aktiveras.

Övningen genomförs i realtid och med rådande väderförutsättningar. Scenariot är inte helt realistiskt avseende tidsförhållanden. Dock bör de övningsdeltagare som har detaljkunskaper upplysas om syftet med att öva de olika checklistorna har fått företräde framför realismen.

5.2 Tidsförhållanden vid uppstart

De tidsförhållanden som råder vid övningens uppstart kan åskådliggöras i följande tabell.

Tid	Händelse	Åtgärd
0810	Flygplanet ÖK 0420 lyfter från Arlanda med destination Östersund (STD)	--
0900	ÖK 0420 tappar kontakt med ATS	Larmar enligt gul checklista
0910	ÖK 0420 skulle ha landat (STA)	--
0925	Kontakt upprättas mellan ÖK 0420 och ATS om planerad nödlandning	Larmar enligt grön checklista
0930	Haveri där nedslagsplatsen bekräftas av ATS	Larmar enligt röd checklista

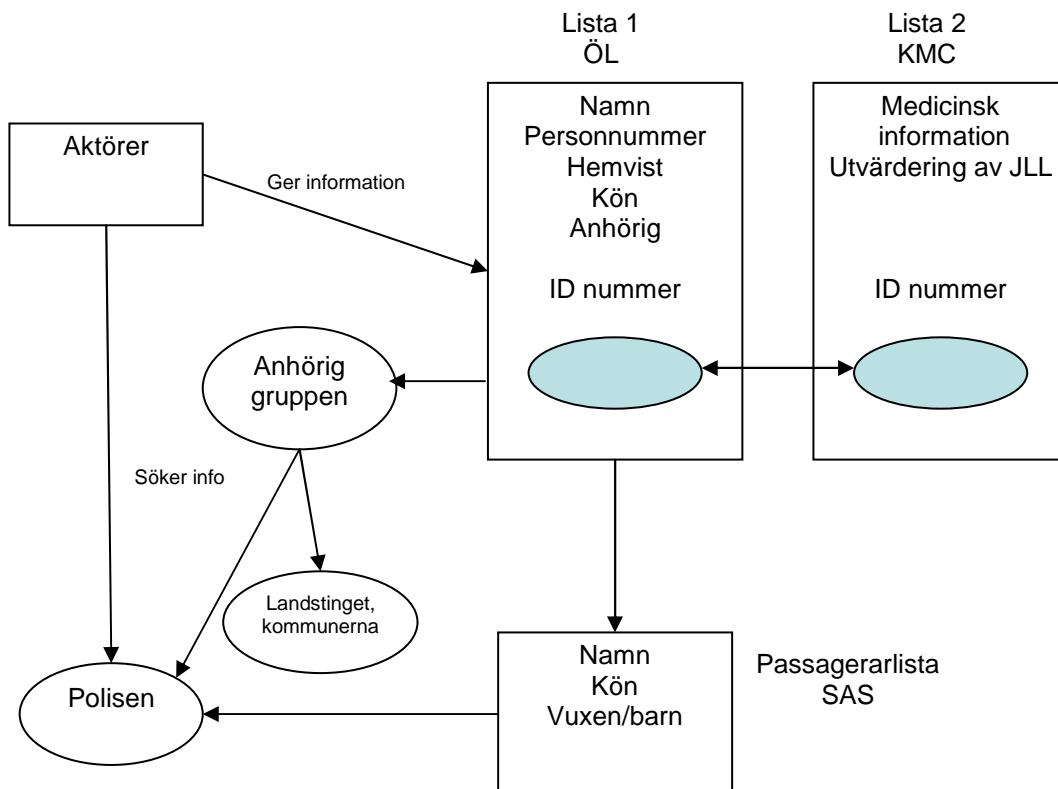
5.3 Läget på terminalen

På flygterminalen kommer inte några figuranter att finnas utan dessa gestaltas vid behov av motspelet. När övningen startar är läget på terminalen enligt följande.

- 100 personer är incheckade och står i gate och väntar på att åka med vändande flyg till Stockholm. Till dessa finns 20 anhöriga som ska vinka av sina nära och kära.
- Ett 30 tal anhöriga står och väntar på de sina som ska landa. 20 taxiförare står och väntar på sina ankommande kunder. 2 flygbusschaufförer gör dem sällskap.
- Bemanning i terminalen är:
 - SAS 5
 - LfV 12 man i skiftet samt 6 på dagtid
 - Hyrbil 6
 - Restaurang 2
 - Övriga flygbolag 6
 - JetPak 1

5.4 Personuppgifter

Underlaget för hur personuppgifter samlas in och omvandlas till passagerarlista kan beskrivas i figuren nedan. Lista 1 upprättas av Thomas Bengtsson. Lista 2 upprättas av KMC.



5.5 Skademarkörer

Skademarkörer numreras från 1 till 100 enligt **bilaga 4**.

Fördelning av skadade framgår av tabellen. Observera att markörernas verkliga ålder och kön inte kommer att stämma helt i förhållande till deras övningsidentiteter. Varje markör kommer att få en lapp med sin övningsidentitet. Identitetslappen tas fram av Thomas Bengtsson och delas ut av marköransvarig.

Prioritet	Antal
1	27
2	17
3	44
Avlidna	12
Summa	100

Passagerarlista innehållande uppgift om namn, kön och vuxen eller barn upprättas av SAS och ska finnas hos övriga världen när övningen inleds.

Lasttelegram innehållande uppgifter om avreseflygplats, ankomstflygplats, antal ombord, linjenummer, bagage och loadsheet upprättas av SAS.

6 Logistik

6.1 Transporttjänst

Två bussar disponeras av övningsledningen under övningsdagen mellan klockan 0730 och 1630. På morgonen används båda bussarna för transporter av markörer mellan Östersund och övningsområdet. I ett senare skede används en buss för transport av besökare och den andra används för att återtransportera markörer till Östersund. Bussarna beställs och bekostas av Länsstyrelsen.

6.2 Förplägnadstjänst

All personal inom skadeplatsen utspisas genom Försvarmaktens försorg mellan klockan 1130--1530. Utspisningen sker i byggnad 108 men utkörning av mat kan ske. Beställning av livsmedel utförs och bekostas av Länsstyrelsen.

Besökare utspisas på restaurang Murklan enligt särskilt program.

Övriga världen får lunch och fika utkörd genom Försvarmaktens försorg.

Anhöriggruppen får lunch genom utkörning från Mr Husman. Beställs och bekostas av Länsstyrelsen. Deltagarna måste välja maträtt i samband med genomgången för mottaget den 19 april.

Allmänheten får lunch genom lunch och fika genom restaurang Oscar. Beställs av MIUN och faktureras till Länsstyrelsen.

6.3 Parkering

Parkering av privata fordon (gäller motspelare, observatörer och markörer) ska ske på Murklans parkering med en påföljande promenad av ca 600 meter till byggnad 11 och 108 samt ca 100 meter till flygledartornet .

6.4 Övrig logistik

Mobila hygienvagnar kommer att finnas i anslutning till skadeplatsen samt byggnad 108. Beställs och bekostas av Länsstyrelsen.

Markörer på skadeplats kommer att få en biobiljett som tack för sin insats. Beställs och bekostas av Länsstyrelsen. Delas ut av marköransvarig i samband med att varje markör lämnar övningen.

7 Sambandstjänst

7.1 Telefonnummer

Telefonnummer till övningsledningssambandskatalog i bilaga 5. Telefonnummer till övade enheter framgår av bilaga 2 till ”Övningsbestämmelser version 3”.

7.2 Rakel

Övningsledningen disponerar RAKEL terminaler (handapparater) för internt samband. 7 enheter fördelas till lokala övningsledare på skadeplats och i Certus. 3 enheter fördelas till motspelsfunktionerna. Fördelning och samtalsgrupper framgår av övningsledningssambandskatalogen. Terminalerna lämnas ut den 19 april och återlämnas efter övningens slut till Thomas Bengtsson, MSB.

8 Kartskiss över flygplatsområdet

