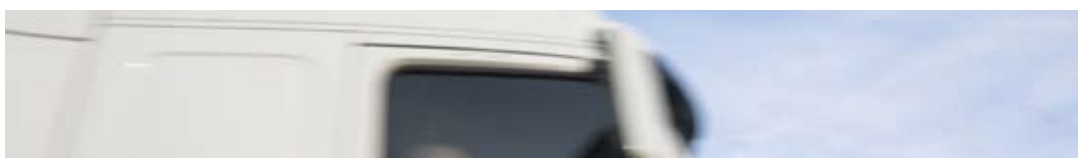


# SAMVERKAN FÖR BÄTTRE KRISBEREDSKAP



ett seminarium kring ökat samarbete mellan näringsliv  
och offentlig sektor inom krisberedskapsområdet

### **Samverkan för bättre krisberedskap**

”Krisberedskap och krishantering inom transportsektorn  
- Hur kan näringsliv och offentlig sektor tillsammans stärka  
samhällets krisberedskapsförmåga?”

Medverkande:

Göran Berg, Transportstyrelsen  
Ulrica Gradin, Försvarsdepartementet  
Mats Rosander, Helsingborgs hamn  
Susanna Hallonen-Manner, SAS  
Tomas Ries, Försvarshögskolan  
Per Drysen, Ronneby kommun  
Håkan Sjöström, Green Cargo  
Jenny Huss, Green Cargo  
Moderator: Nicklas Härenstam

© SOTP i samverkan med Transportgruppen. November 2010.  
Ansvarig utgivare: Göran Berg, Transportstyrelsen.

# Ett startskott för samverkan



Torsdagen 21 oktober 2010 träffades i Stockholm representanter från näringsliv och offentlig sektor för att diskutera samverkan inom krisberedskapsområdet. Syftet med dagen var att starta och stimulera en fruktbar dialog som leder vidare.

Seminarieret blev en träffpunkt där deltagarna möttes och utbyte rön och tankar. Intressanta och tankeväckande föredrag varvades med spontana möten över en kopp kaffe.

Möten skapar kontakter. Kontakter som förhoppningsvis leder framåt mot förbättrad samverkan inom krisberedskapsområdet.



## Göran Berg, Transportstyrelsen, sammanfattar seminariedagen:



– Det här var en start för ett fortsatt arbete i att stimulera kommunikation och dialog mellan näringsliv och det offentliga på det lokala planet.

– Vi måste arbeta med att öka medvetenheten

om att krisberedskap och kontinuitetsplanering är viktigt. Det här handlar absolut inte bara om katastrofer som 11 september utan lika mycket om händelser på det lokala planet. Allt från influensa, bränder, översvämningar och annat.

– Jag upplever att det finns ett stort intresse för dessa frågor bland våra deltagare. Nu går

vi vidare med en fortsatt dialog med de olika branschorganisationerna och Transportgruppen. Det här var det första seminarieret i förhoppningsvis en serie av träffar mellan det privata näringslivet och det offentliga inom området krisberedskap. Då aktörerna på vägsidan var dåligt representerade vid detta seminarium är det extra viktigt att myndigheterna tillsammans med transportnäringens branschorganisationer förmår samtliga aktörer att delta vid nästa tillfälle.

– Alla tjänar på det här. Inte minst företag och näringsliv som kan riskera stora förluster och till och med konkurs vid större kriser och katastrofer. Genom att samverka med offentlig sektor och varandra finns möjligheter att undvika incidenter och när de uppstår, minimera skadorna.

# Att förbereda sig på det otänkbara



**– Vi är idag beroende av att allt ska fungera. Vi har sofistikerade men tyvärr också känsliga system som vi blir allt mer beroende av. För att skydda oss krävs en utvecklad beredskap för att kunna hantera det oväntade.**

Ulrica Gradin pekar på att samhället måste bli bättre på att planera och hantera kriser.

Regeringen arbetar idag med att konkretisera målet för att åstadkomma en god krisberedskap.

Detta görs genom att skapa olika typer av tydliga resultatmål för krisberedskapsarbete.

Det innebär bland annat att tydliggöra på vilka nivåer olika samhällsfunktioner ska fungera i en krissituation. De mest uppenbara behoven att skapa mål för är värme, vatten och livsmedel. Regeringen anser också att en översyn av gällande sektorslagstiftning behöver genomföras för att se om författningsstödet är tillräckligt vid

kriser.

## **Krisberedskap ett ansvar för alla**

Ulrica Gradin menar att samverkan är helt nödvändig för att skapa en beredskap som fungerar vid en kris. Det finns inga givna regler och därför krävs det att alla inblandade sätter sig ned och diskuterar vad som krävs för att hantera nästa

händelse. För att stimulera samarbetet har man tagit fram sex samverkansområden. Dessa syftar till att skapa en helhetssyn kring krisberedskap och till att främja planering för att minska konsekvenser av störningar, kriser och olyckor.

– Krisberedskapsarbetet är ett ansvar för alla där alla också har ett arbete att göra, individer, företag, kommuner, regering och riksdag. Alla har ett ansvar och det krävs att man samverkar för att klara en situation som trots allt kan inträffa.

### *Hur ser vägen mot denna samverkan ut?*

– Det handlar om att vi kommer samman och gemensamt diskuterar de utmaningar som vi kan stå inför. Här handlar det om att tänka det otänkbara och fundera på hur nästa händelse, nästa kris ser ut och hur vi planerar för att lösa den tillsammans.



**Ulrica Gradin.**  
Departementsråd på  
Försvarsdepartementet,  
Chef för enheten för  
samordning av samhäl-  
lets krisberedskap SSK.



ATT VARA REDO NÄR DET HÄNDER ÄR AVGÖRANDE FÖR EN LYCKAD INSATS

## Helsingborgs hamn tar beredskapsplanering på allvar

**På Helsingborgs hamn AB har man tagit fram en rad krisberedskapsplaner för olika områden.**

– Det handlar här om att vara beredd när det händer och inte minst att vara rädd om sitt varumärke. Det här är viktigt, säger Mats Rosander, Trafikchef.

Helsingborgs Hamn AB har ett väl utvecklat samarbete med en rad offentliga aktörer och myndigheter. Bland annat har man samarbetat med polisen kring en krisberedskapsplan för ISPS (International Ship and Port Security code) som ska hantera terrorhot och liknande.

– Här har vi ett mycket givande samarbete. ISPS innebär bland annat om att vi vid ett hot måste kunna gränsa av våra områden och ha kontroll på vad som finns i våra lager och liknande. Det här kräver bland annat kameror och annan utrustning såväl som en genomtänkt strategi.

Tillsammans med andra aktörer har man bland annat också tagit fram också en oljeskadeplan, en koordinationsplan för HH-leden, och en plan för brand i pellets. Dessutom ingår Helsingborgs hamn i arbetet att ta fram en beredskapsplan för stopp på Öresundsbron. Här samverkar man bland annat med SJ och danska DSB.

– Vi har haft fyra-fem större incidenter



**Mats Rosander.** Helsingborgs hamnar AB har satsat mycket på att skapa krisberedskapsplaner för en rad områden.

genom åren. Inget av dessa tillfällen har varit områden där vi haft en utarbetad plan men tack vare vårt övergripande arbete så har vi en tydlig organisation med klara funktioner och där människor med olika viktiga kompetenser känner varandra. Det underlättar i pressade lägen, berättar Mats Rosander.

### Information viktig

Man har också tagit fram en informationsplan som är gemensam för alla kriser.

– Att hantera informationsflödena effektivt är viktigt och speciellt i ett krisläge. Vi ska kunna komma ut snabbt till anställda och sen vara redo att möta pressen. I det här arbetet samarbetar vi med stadens informationsavdelning, säger Mats Rosander.



**Susanna Hallonen-Manner, SAS.**

Head of Corporate Emergency Response Planning, SAS Emergency Response Organization  
– Ansvarig för SAS-koncernens krisplanering.

## Man ska leva med att det händer... för förr eller senare det gör det!

**SAS är ett säkert flygbolag. Detta till trots har det genom bolagets historia inträffat ett antal incidenter och ett några större olyckor. Katastrofer som de i Milano 2001 och Gottröra tio år tidigare sätter spår hos både resenärer och personal. Genom att studera det som hänt tidigare och genom proaktivt arbete förbättrar SAS sin krisberedskap.**

– Vi lär oss av det som hänt genom åren. Det skapar en ödmjukhet hos oss och vi ser verkligen allvaret här. Det handlar om humanitära värden och det här är viktigt på många sätt för oss, säger Susanna Halonen-Manner på SAS.

För bolaget innebär krisberedskap att göra rätt de tjugofyra första timmarna. Man satsar också mycket på kommunikation och att vara snabb med att nå ut med relevant information.

### **Sociala media förbättrar kommunikation**

Inom SAS tittar man också på nya sätt att nå ut och kommunicera med sina resenärer vid kristillfällen. När askmolnet från vulkanen på Island stoppade flygtrafiken under våren 2010 ställde det till mycket problem för kunderna. Inte sedan katastrofen den 11 september 2001 har en lika stor störning i den internationella flygtrafiken ägt rum. Många behövde snabbt få besked om fligheter var inställda eller inte.

– Under askmolnsstörningen provade vi för

första gången att använda olika typer av sociala media. Facebook och Twitter blev direktkanaler ut till våra resenärer. Erfarenheten av det här är mycket god och vi kunde ge kunderna svar snabbt och direkt, berättar Susanna Halonen-Manner.



Bild: SAS

# En ny värld kräver flexiblare krisberedskap

**Världen förändras. På en mängd områden och i en hastighet som aldrig förr.**

Det här är något som vi måste utgå ifrån när vi diskuterar krisberedskap. Styrkeförhållandena och hoten är helt andra idag än för 20-30 år sedan. Det menar Tomas Ries på Försvarshögskolan som ger en bild av en värld där makten i många fall har gått från staten till bland annat transnationella företag som Walmart, IKEA, IBM.

## En global värld

Vi lever alltså i en global värld. Problem inom områden som vi tidigare sett som nationella angelägenheter måste idag lösas genom internationellt samarbete. En mängd flöden som ekonomi och kommunikationer flyter nu både snabbt och svårkontrollerat runt vår värld och detta är något som måste påverka även vår krisberedskap och planering. Hoten är idag helt andra än för tjugo år sedan. Globala ekonomiska attacker mot länder eller företag, växande spänningar mellan

**”Vår krisberedskap framöver måste ha en helt annan flexibilitet än tidigare och vi måste snabbare kunna anpassa oss till det oväntade.”**

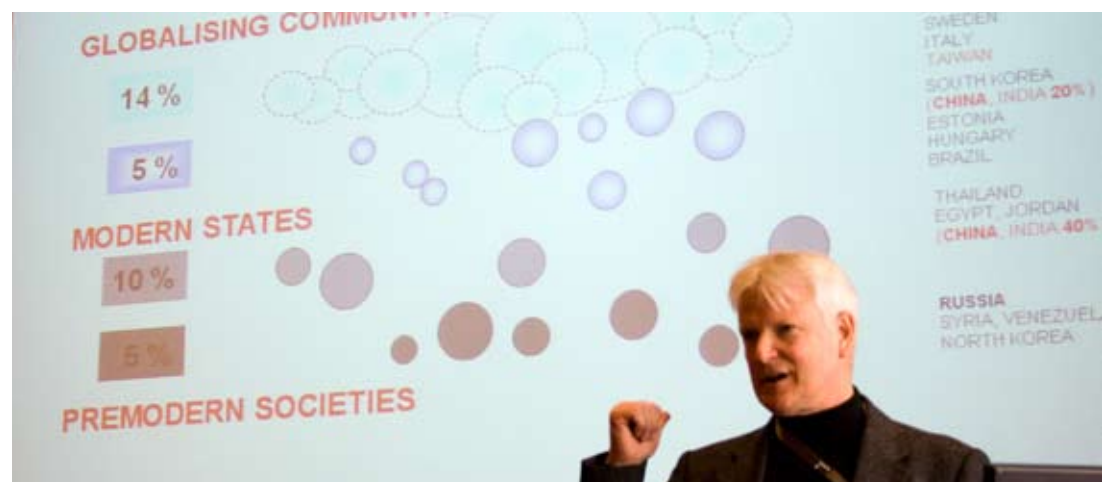
Tomas Ries



**Tomas Ries.** Forskare på Försvarshögskolan med många insiktsfulla tankar kring nuet och framtiden.

norra och södra halvklotet och inte minst de globala klimatförändringarna är några exempel. Områden som alla kräver samarbeten och lösningar på helt andra nivåer än tidigare.

– Det viktigaste nu och framöver är att de tekniska infrastrukturerna och ekonomin fungerar. Att vi tryggar flödena. För att försäkra oss om detta så måste vi ha en helt annan krismedvetenhet än hittills. Grundläggande är att vi måste ha en helt annan flexibilitet än tidigare och snabbare kunna anpassa oss till det oväntade. Detta kräver i sin tur ett mycket nära samarbete mellan privata såväl som offentliga aktörer där båda parter har samma tyngd i det gemensamma arbetet, menar Tomas Ries.



## Samverkan nödvändigt för tryggare flöden.

En allt mer komplex värld, som dessutom förändras i en allt högre takt, kräver nya och i många fall internationella lösningar och samarbeten för att trygga livsvikiga flöden.

# Vårt beroende av transporter gör samhället och våra kommuner oerhört sårbara



## Stort transportberoende.

För normal försörjning av Ronneby kommun så krävs regelbundna transporter från ett stort antal orter runt om i Sverige, här markerade som grå prickar. Livsmedel, olja/pellets och råvaror är några exempel på vad som behövs för att tillfredsställa de dagliga behoven hos kommunens invånare.

**Vi är idag oerhört beroende av transporter för vår överlevnad. Nästan alla kommuner i Sverige står sig slätt utan leveranser utifrån och ytterst få skulle vara självförsörjande i en krissituation.**

Per Drysen har gjort en kartläggning över hur Ronneby skulle klara sig om transporterna till och från kommunen slutade fungera. Och resultatet är skrämmande. Ett exempel. Trots att det produceras både mjölk och kött i relativt stora kvantiteter inom närområdet finns det inget mejeri och endast en slaktare i kommunen. Han menar också att de lager som finns räcker för att försörja befolkningen under endast ett par dagar. Samma problematik finns när det gäller värmeförsörjning och tillverkningsmaterial. Och så här ser det ut i nästan alla Sveriges kommuner.

– Det stora hotet är om transportdelarna försvinner i och med att vi idag inte har några lager. Vi har inte heller tillräckliga produktionsmöjligheter för att ta hand om befolkningen i en krissituation utan vi är helt transportberoende, säger Per Drysen.

## Samverkan mellan kommuner nödvändig

De enskilda kommunernas invånarantal påverkar mycket lite förmågan att vara självförsörjande. Till och med en kommun som Göteborg med sina många invånare säger sig ha svårt att klar av transporterna i ett krisläge.

– Vi kan inte ha det på det här viset, kommunerna klarar inte det här var för sig. Därför måste vi träffas och skapa en gemensam struktur där vi kan garantera transporternas säkerhet. Det här måste vi gå igenom med lokala och statliga aktörer men framför allt med representanter från näringslivet. Vi måste hitta en form att prata med varandra, att samverka och tillsammans hitta lösningar. Det är först när människor möts som det kan hända något, avslutar Per Drysen.



**Per Drysen.**

Säkerhetssamordnare, Ronneby kommun



290 kommuner och företag med en central organisation  
– hur ska vi kunna samverka?

## Green Cargo – krisberedskap i logistikbranschen



Foto: Peter Lydén

**Green Cargo, ett av landets största logistikföretag, tar sin krisberedskap på allvar. Man har tagit fram en generell plan som tar ett helhetsgrepp över krisledning, praktiska insatser och som skapar kontroll över informationsflödena.**

För Green Cargo handlar det här självklart om att klara själva krisen men också om att behålla det förtroende man har även när det uppstår ett katastrofläge.

– Vi tror att kommunikation är helt avgörande. Vår policy på detta område är att vi ska vara öppna och pålitliga och berätta det vi vet. Media är viktiga i krisssammanhang och vi ska vara offensiva, säkra och säga sanningen. Vi ska helt enkelt hantera informationsflödet på ett professionellt sätt, säger Jenny Huss på Green Cargo.

### **Krisberedskap och krisledningsövningar**

Green Cargo har en fastställd organisation för att hantera akuta kriser.

– Det mest sannolika scenariot är en järnvägsolycka men planen fungerar även för andra

typer av kriser, säger Håkan Sjöström på Green Cargo.

Planen är idag i skarp drift och har använts framgångsrikt fyra-fem gånger vid det här laget. För att vara redo om och när det händer så är regelbundna övningar en självklarhet för företaget. Minst två gånger per år genomför man därför större och mindre övningstillfällen.

– Övar vi inte så blir vi väldigt ringrostiga. Det är viktigt att hela tiden hålla krisberedskap och krisledningen a jour så att vi är redo när det gäller, avslutar Håkan Sjöström.

### **Kartläggning av störningar**

Inom företaget har man även kartlagt olika driftlägen och analyserat hur olika störningar i trafiken påverkar kunderna vid längre driftstörningar, som till exempel vid vinterproblem. Detta har gett en skala i fyra steg från grönt, som innebär full trafik, till rött som innebär långvariga avbrott och stora störningar. Utifrån denna har man sedan byggt upp en organisation som ska kunna klara de belastningar och problem som respektive krisläge kräver.



**Jenny Huss**

Chef för leveransstyrning, Green Cargo

**Håkan Sjöström**

Säkerhetschef, Green Cargo

# Nästa steg

## - nu ska vi samverka i praktiken



### Livig slutdiskussion.

Seminariedagen avslutades med en livlig och intressant paneldiskussion. På scen Nicklas Härenstam, moderator, Göran Berg, Transportstyrelsen, Tomas Ries, Försvarshögskolan, Mats Rosander, Helsingborgs hamnar, Håkan Sjöström, Green Cargo och Per Drysen från SKL.

**Seminariedagen avslutades med en livlig och intressant paneldiskussion. Frågor som diskuterades berörde bland annat var mötespunkterna mellan offentlig sektor och näringsliv finns. Genomgående är att det finns det både intresse och entusiasm för att utveckla samverkan inom krisberedskapsområdet.**

### Några axplock från diskussionen:

Tomas Ries menade att skillnaden i snabbhet är stor. Inom näringslivet är man van vid snabba förändringar och vill också agera snabbt. Offentlig sektor är betydligt långsammare. Per Drysen replikerade att det här är inbyggt i systemet och en del av den demokratiska processen. Beslut som tas måste vara förankrade hos politiker och befolkning.

En annan fråga som debatterades var om det behövs en mer tvingande lagstiftning inom krisberedskapsområdet. Här hördes röster både för och emot men debattörerna enades om att frivillig samverkan sannolikt är att föredra framför lagstiftning.

En röst från publiken lyfte exemplet med askmolnet under våren 2010 och att beslutsprocessen då blev väldigt komplex med ett flertal myndigheter inblandande.

Frågan om att genomföra gemensamma krisövningar som ett samarbete mellan offentlig sektor och näringsliv diskuterades också.

### Sammanfattningsvis:

**”Det finns en vilja att samverka...”**

**”Samverkan sker i många fall men kan utvecklas...”**

**”Det är mycket snack och för lite verkstad...”**

Göran Berg, Transportstyrelsen, informerade om anslag 2:4 Krisberedskap, där de utpekade myndigheterna i krisberedskapsförordningen kan äska medel för utvecklingsprojekt som syftar till att höja krisberedskapen inom prioriterade områden. Tvärsektoriella projekt är prioriterade och privata företag har här en möjlighet att delta i gemensamma projekt tillsammans med de myndigheter som söker medel.

Han avslutade dagen med att säga:

– Det här är en start på privat-offentlig samverkan. Alla vinner på det här - företag, myndigheter och inte minst Sveriges medborgare.

**”Vi lever i ett sårbart samhälle och i en tid med hot och risker som inte känner några gränser. En kris avser en händelse som drabbar många människor och stora delar av samhället.”**

Från Proposition PROP. 2009/10:1 UTGIFTSOMRÅDE 6  
Försvar och samhällets krisberedskap. Sidan 67

## Samverkansområde Transporter

Arbetet i samverkansområde Transporter syftar till att säkerställa en grundläggande transportverksamhet som tillgodoser samhällets behov av transporter då samhället är utsatt för omfattande störningar från fredstida kriser och höjd beredskap.

### Exempel på arbetet inom SOTP:

- Gemensam grundläggande krisutbildning för transportmyndigheterna för att stärka kompetensen inom krisberedskapsområdet
- Gemensam beroendeanalys för transportmyndigheterna för att hitta gemensamma sårbarheter och beröringspunkter
- POS: Samarbete med näringslivet för att stärka SOTP:s krisberedskapsarbete
- CBRN förmåga hos transportmyndigheterna är ett samarbete mellan SOTP och SOFÄ
- Konferensen: Mötesplats Transporter – arbetet med nästa Mötesplats Transporter pågår

### Deltagande aktörer i samverkansområdet:

TRAFIKVERKET  
TRANSPORTSTYRELSEN  
SJÖFARTSVERKET  
ENERGIMYNDIGHETEN  
FÖRSVARSMAKTEN  
LÄNSSTYRELSEN I BLEKINGE  
RONNEBY KOMMUN  
VÄSTERBOTTENS LÄNS LANDSTING

Arrangörer:

