

PM till utbildningsmaterial om Gemensamma grunder för samverkan och ledning vid samhällsstörningar

Modul 02: Aktörer och deras roller och ansvar

Utbildningsmaterialet är tänkt att vara ett stöd till dig som ska planera och genomföra utbildningar i ämnesområden kopplade till Gemensamma grunder för samverkan och ledning vid samhällsstörningar.

Materialet är tänkt att användas i sammanhang där deltagare från flera olika organisationer medverkar, t.ex. på lokala och regionala samverkanskurser med ett brett deltagande från samverkande aktörer. Materialet kan även användas internt i egen organisation.

Tidsåtgång: 3,5 timmar inklusive raster

Målgrupp: Aktörer med ansvar för samhällsskydd och beredskap på lokal, regional och nationell nivå.

Förkunskaper: För att du ska kunna tillgodogöra dig modulens innehåll på bästa sätt bör du ha kunskap om den svenska modellen för hantering av samhällsstörningar. Antingen via att du deltagit i modulen ”Den svenska modellen för hantering av samhällsstörningar” eller att du förvärvat motsvarande kunskaper på annat sätt.

Syfte: Syftet är att du ska utveckla kunskap om olika aktörers roller, ansvar och mandat för att kunna bidra till inriktning och samordning vid en samhällsstörning.

Kunskapsmål:

- Redogöra för det egna ansvarsområdet och andra berörda aktörers ansvarsområde och roller vid samhällsstörningar
- Förklara hur olika perspektiv och bilder av samhällsstörningar kan påverka hanteringsprocessen och händelseutveckling





- Förklara hur den utökade ansvarsprincipen utgör grunden för en helhetssyn

Metod: Föreläsningsavsnitt utifrån modulens powerpointpresentation, enskilda uppgifter, bikupa och gruppdiskussion.

Genomförare: Den som planerar och genomför utbildningsmodulen.

Förberedelser för genomförare: www.msb.se/samverkanledning, här finns material om Gemensamma grunder för samverkan och ledning vid samhällsstörningar.

Skriv ut artikeln ”Så påverkas trafiken av prinsbröllopet” och scenariot ”Kärnkraftshaveri!” till varje deltagare. Se bilagor.

Dessa är tänkta att vara underlag för givande diskussioner, inte att komma fram till lösningar. Du får gärna använda dig av något annat scenario som berör flera aktörer (aktuell händelse, från risk- och sårbarhetsanalyser, tidningsartikel etc.).

I tillhörande powerpointpresentation beskrivs syftet med uppgiften eller momentet, se i anteckningsvyn. I presentationen finns länkar till filmer som ligger på MSB:s Youtube-kanal.

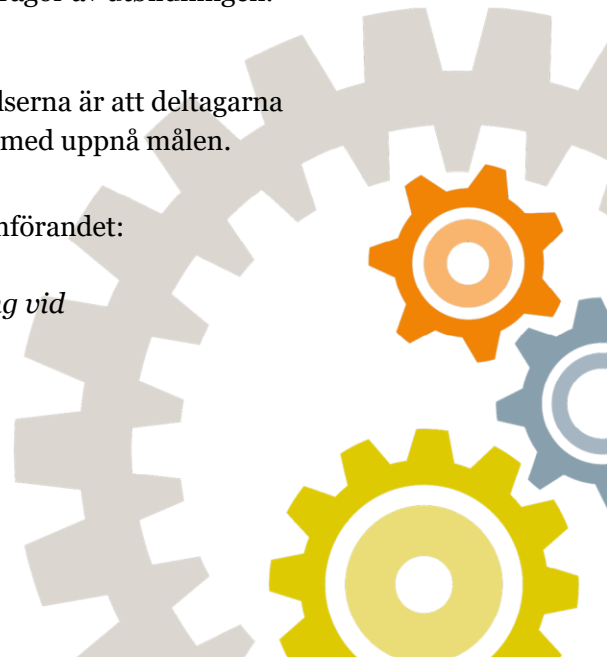
Möblera lokalen i öar med fyra till fem personer per ö/grupp med syfte att snabbt starta upp gruppdiskussioner. Tänk på att mixa grupperna så att olika aktörer representeras.

Längst ner i detta PM finns ett förslag på utvärderingsfrågor av utbildningen.

Förberedelser för deltagare: Syftet med förberedelserna är att deltagarna ska kunna ta del av utbildningen på ett bra sätt och därmed uppnå målen.

Hemuppgifter som ska skickas ut i god tid innan genomförandet:

Läs ”*Gemensamma grunder för samverkan och ledning vid samhällsstörningar – sammanfattning*” (MSB780)





Läs i boken *"Gemensamma grunder för samverkan och ledning vid samhällsstörningar"* (MSB777) om helhetssyn, perspektivförståelse, aktörer och roller; kap 5, 6 och 17 (sid 35-44 och 171-176).

Kunskap om min organisation

- Vad är min organisations roll, ansvar och uppgift vid en samhällsstörning?
- Vad kan din organisation bidra med vid en samhällsstörning i form av personal, resurser och kunskap?

Var beredd på att redovisa detta.



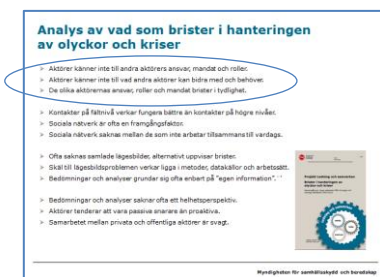
Program:

1. Inledning – 15 min

Inled med att visa utbildningsmodulerna, syftet, målen med denna modul och program. Gör en kort presentation av genomförare och deltagare (namn, organisation och arbetsuppgifter vid en samhällsstörning)

2. Föreläsning om bakgrund – 10 min

Visa bild 7 – Analys av brister i hanteringen.
(Brister i hanteringen av olyckor och kriser 2013, MSB 790)



Föreläs kort om denna bild, tryck på de översta tre slutsatserna (som förstärker att aktörerna saknar kunskap om varandras roll, ansvar och uppgift)

3. Diskussion – 40 min

Diskussion i mindre grupper (4-5 personer), utgå från era egna erfarenheter.
Diskussionsfrågor:

- Vad är din organisations roll och ansvar vid samhällsstörningar?
- Vad kan din organisation bidra med vid en samhällsstörning i form av personal, resurser och kunskap?

Berätta att denna uppgift inte ska redovisas utan ny kunskap kommer med nästa moment. Syftet med gruppdiskussionen är också att skapa nätverk

4. Kaffe – 20 min

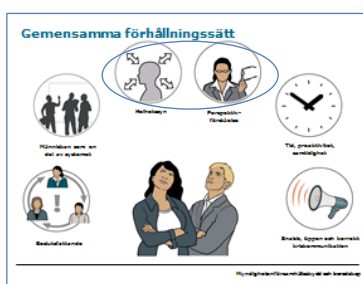


5. Föreläsning om Helhetssyn – 15 min

Visa filmen "Övergripande presentation av utgångspunkter och förhållningssätt" med Olof Ekman (längd 3:30) bild 9. [En övergripande presentation av utgångspunkter och förhållningssätt](#)

Ge deltagarna en fråga att fundera på under filmen – *Hur stämmer det överens med hur ni arbetar med helhetssyn idag i din organisation?*

Visa bild 10, 11 och 12.



Föreläs kring dessa bilder. Stödinformation till varje bild finns i anteckningsvyn. Förstärk att helhetssyn ger aktörerna en samlad bild av de totala behoven, resurserna och effekterna (utifrån den utökade ansvarsprincipen).

6. Uppgifter Helhetssyn – 30 min

Låt deltagarna läsa artikeln "Så påverkas trafiken av prinsbröllopet" enskilt i ca 5 minuter, se bilaga 1.

Deltagarna ska sedan fundera enskilt utifrån följande fråga:

– Vilket ansvar kan din egen organisation ha i hanteringen för att bidra till att helheten tas om hand och att inget missas?

Bikupa – diskutera med den som sitter bredvid. Jämför vad ni har kommit fram till (syftet är att tillämpa helhetssyn).

Låt 2-3 grupper kortfattat redovisa i forum vad de kommit fram till.

Understryk att det brukar bli synergier och man får en bättre helhetsbild när man är flera aktörer som diskuterar och bidrar med olika perspektiv och kunskap.

7. Paus – 5 min

8. Föreläsning om Perspektivförståelse – ca 15 min

Enskild uppgift (5 min) – Varför kan aktörer uppfatta behov, hantering och konsekvenser av samhällsstörningar olika? Hur kan perspektivförståelse påverka hanteringen vid samhällsstörningar?

Visa filmen ”Perspektivförståelse” med Olof Ekman (längd 1:27) bild 16 [Perspektivförståelse](#) – understryk efter filmen att olika perspektiv är viktiga för att beskriva hjälpbehoven så heltäckande som möjligt. Vi behöver bli medvetna om att olika aktörer har olika perspektiv, därför är en bredd av olika perspektiv viktiga för att skapa en helhetssyn.

Visa bild 17 och 18 och föreläs kring dessa. Stödinformation till varje bild finns i anteckningsvyn. – (ca 10 min)



9. Uppgifter Perspektivförståelse – 40 min

Enskild uppgift (5 min) – utgå från scenariot ”Kärnkraftshaveriet”, se bilaga 2. Identifiera de aktörer som kan vara involverade. Beskriv vad du tror att respektive aktör fokuserar på vad gäller konsekvenser, åtgärder och hjälpbehov.

Syftet med den enskilda uppgiften är att först få möjlighet att enskilt fundera en stund.

Diskutera i mindre grupper (4-5 personer, i ca 20 min). Jämför vad ni har kommit fram till. Låt 2-3 grupper kortfattat redovisa i forum vad de kommit fram till.

Understryk att det brukar bli synergier och man får en bättre perspektivförståelse när man är flera aktörer som diskuterar.

10. Paus – 5 min

11. Reflektion – 30 min

Inled denna del med att förstärka modulens fokus:

Tre viktigaste budskapen

Ökad kunskap om varandras roller, ansvar och mandat är viktigt för en effektiv hantering och denna kunskap bygger man redan i vardagen.

Helhetssyn utgår från den utökade ansvarsprincipen och syftar till att samhällets resurser ska användas effektivt.

Perspektivförståelse ger förutsättningar för en så bra helhetsbild som möjligt kring konsekvenser, behov och åtgärder vid samhällsstörningar.

Återkoppla till målen:

Kunskapsmål

- Redogöra för det egna ansvarsområdet och andra berörda aktörers ansvarsområde och roller vid samhällsstörningar.
- Förklara hur olika perspektiv och bilder av samhällsstörningar kan påverka hanteringsprocessen och händelseutveckling.
- Förklara hur den utökade ansvarsprincipen utgör grunden för en helhetssyn.

Låt deltagarna fundera enskilt (5 min) utifrån följande frågor:

- Vad tar jag med mig?
- Vad vill jag utveckla i min egen organisation för att vi ska arbeta utifrån helhetssyn och perspektivförståelse framöver?

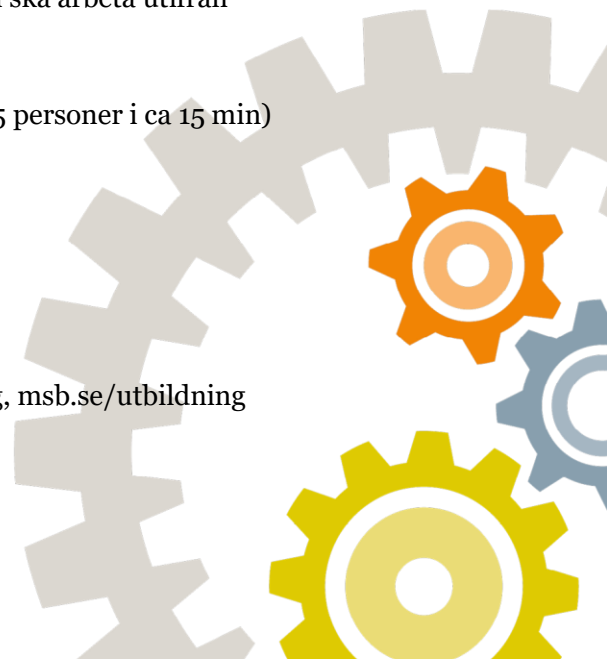
Låt deltagarna därefter diskutera i mindre grupper (4-5 personer i ca 15 min) vad de kommit fram till.

12. Avslutning – 5 till 10 min

Presentation av pyramiden/modulerna.

Läs mer, tips om material etc.

Presentation av MSB:s stöd, msb.se/samverkanledning, msb.se/utbildning





Myndigheten för
samhällsskydd
och beredskap

Ytterligare material kring aktörs roll och ansvar

Här finns ytterligare material i aktörs roll och ansvar som du som genomförare kan ta del av innan utbildningen alternativt att visa i samband med eventuella diskussioner eller frågor under utbildningen.

Säkerhetspolitik.se

<http://www.sakerhetspolitik.se/Krisberedskap/>

Krisinformation.se

<https://www.krisinformation.se/>

DinSäkerhet.se

<https://www.dinsakerhet.se/>





Utvärderingsfrågor

1. Hur har kursens innehåll bidragit till att uppnå målen?
2. Hur har arbetsmetoderna bidragit till att uppnå målen?
3. Hur har föreläsarna bidragit till att uppnå målen?
4. Förslag till förändringar
5. Utifrån ditt perspektiv, vad behöver utvecklas i egen organisation respektive i aktörsgemensamma former





Myndigheten för
samhällsskydd
och beredskap

Bilaga 1

Uppgift Helhetssyn

Så påverkas trafiken av prinsbröllopet

Nära 400 poliser är engagerade för att hantera säkerheten under lördagens prinsbröllop och efterföljande kortege. Arrangemanget kommer påverka delar av Stockholms lokaltrafik.



Vigseln mellan prins Carl Philip och Sofia Hellqvist hålls i Slottskyrkan i Stockholm, klockan 16.30 på lördag eftermiddag. Därefter kommer brudparet att möta folket längs en 2,7 kilometer lång kortegeväg. Korten avgår från slottet klockan 17.30.

Det är polisen tillsammans med Säpo som ansvarar för ordningen och säkerheten kring kortegen. Upplägget ser ut ungefär som vid tidigare kronprinsess- och prinsessbröllop.

– Vi har helikopter, båt, ytterligare poliser i beredskap och volontärer så vi hamnar mellan 300 och 400 poliser som är engagerade i det här. Det är en ganska stor apparat, säger Christer Sandström, presstalesman vid Polisen region Stockholm.

Det finns ingen känd hotbild mot arrangemanget och förväntningarna hos polisen är, enligt Christer Sandström, att det kommer bli en ”folkfest”.

Trafikavspärrningar

- 1 Slussplan/ Skeppsbron/
Munkplan
- 2 Strömgatan/ Fredsg.
- 3 Malm Morgsg./ Jakobsg.
- 4 Kocksgård/ Regeringsg.
- 5 Sergelstorg/ Klarabergsg./
Sveavägen
- 6 Mäster Samuelsg./ Regeringsg.
- 7 Smålandsg./ Norrlandsg.
- 8 Stureg./ Kungsg.
- 9 Birger Jarlsg./ Smålandsg.
- 10 Sibylleg./ Väpnarg.
- 11 Strandvägen/ Artillerig.
- 12 S:a Blasieholmshamnen/
Skeppsbron



Avspärrningarna längs kortgevägen kommer börja att sättas upp vid lunchtid på lördagen. Från klockan 16 kommer trafiken stängas av helt i området. Förutom biltrafiken kommer så även lokaltrafiken att påverkas. Spårvagn linje 7 är inställd klockan 15-19. För busslinjerna 2, 43, 52, 55, 62, 65, 69 och 69K kommer ett antal hållplatser dras in. Buss nummer 76 kommer påverkas redan från klockan 9 på morgonen. Mer information om den förändrade lokaltrafiken finns på SL:s webbplats.

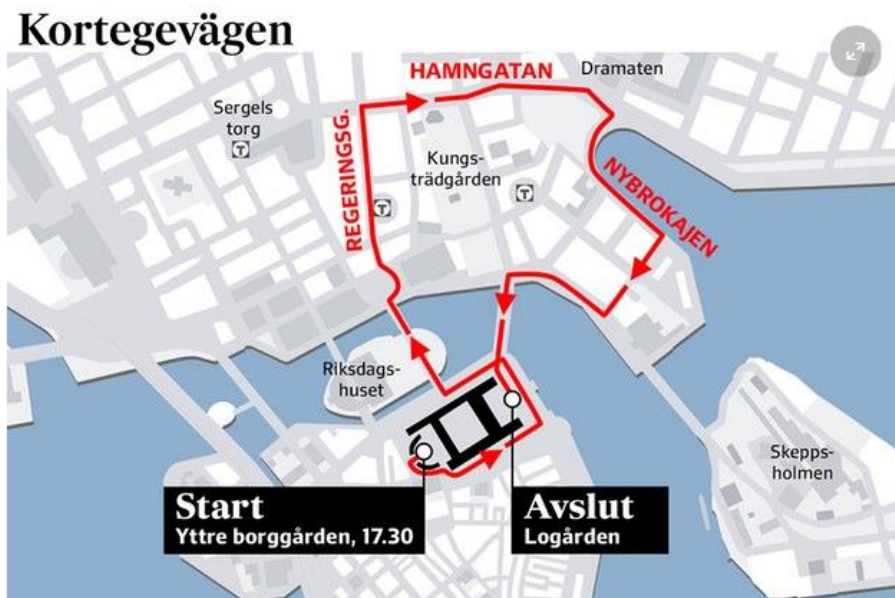
Under bröllopet och kortegen gäller dessutom flygförbud runt området Gamla Stan och båtförbud mellan Grand Hotel och Slottsbacken.

Musik och åskådarpplatser



Den som vill följa kortegen tar sig således till platsen lättast genom promenad eller med tunnelbana. Och med största sannolikhet behöver åskådarna inte bära med sig paraply eftersom sol och relativt höga temperaturer väntas.

– Det kommer att vara en del sol, åtminstone under dagen. Under eftermiddagen kan det bli delvis molnigt. Det kommer bli 20 grader eller drygt mitt på dagen i Stockholm. Under kvällen mulnar det på och under natten eller tidig söndag morgon kan det komma in regn, säger Emil Björck, meteorolog på SMHI.



Källa: SvD, tisdag 16 juni 2015



Uppgift Perspektivförståelse

Kärnkraftshaveri

Vintern i Sverige är hård och mycket kall, även för årstiden. Det rådet el-brist och priserna på el har därmed skjutit i taket och flera sektorer i samhället har problem med att driva sin verksamhet. Natten till den 5 februari uppstår störningar på kärnkraftverket xyz då de får problem med kylningen. Eftersom energiläget i Sverige redan är hårt utsatt skulle ett avbrott från kärnkraftverket vara förödande. Kylningen av reaktorerna fungerar fortfarande inte och flertalet andra delar av kärnkraftverket börjar få problem. På kärnkraftverket är endast helt nödvändig personal kvar, resterande har instruktioner om att inte komma till arbetet under dagen.

Läckan är ett faktum under förmiddagen och verket utryms. Den personal som är kvar på verket arbetar intensivt för att identifiera samt laga läckan. Det radioaktiva avfallet sprider sig under en tre-timmars period innan personalen lyckas identifiera källan och stoppa utsläppet. I det närliggande samhället är protesterna och oron stor inför det utsläpp som har skett. Mätning och analyser för att fastställa utbredningen, påverkan samt markbeläggning av utsläppet är i full gång. Sanering av byggnader i närområdet prioriteras! Nyheten får stor plats i media och kärnkraftsdebatten får återigen kraft.

Utifrån de uppgifter som mätningen gett så rekommenderas xyz personer att lämna sina hem under obestämd tid. Även officiella byggnader såsom kommunhuset är drabbat varpå även nya lokaler måste finnas snarast möjligast. Staden känns nu som en spökstad då inga människor vågat stannat kvar i området. De enda som syns till är saneringsarbetare.

Kraftverket är för tillfället stängt och den mediala vågen är större än någonsin.

Utefter de väderförhållandena som rådde vid olyckstillfället var spridningen av det radioaktiva avfallet begränsat till närområdet och större områden har inte drabbats.

