

ELS – Ett enhetligt ledningssystem för kommunal räddningstjänst

Remissdialog - 210415

MSB och Föreningen Sveriges Brandbefäl

Henrik Larsson, MSB
Anders Ahlström, MSB

Fredrik Liljegren, SBB
Johan Nilsson, SBB
Anna Henningsson, SBB

De som ingått i projektgruppen är:

Anders Ahlström (MSB)

Jan-Anders Holmlund (MSB)

Per Delhage (MSB)

Ulrika Lindmark (Räddningstjänsten Syd)

Erik Cedergårdh (MSB & Räddningstjänsten Storgöteborg)

Sandra Danielsson (MSB)

Mathias Ericson (Göteborgs universitet)

Anders Forsell (MSB)

Ola Fredriksson (Polismyndigheten)

Tove Frykmer (Lunds Tekniska Högskola)

Magdalena Granåsen (FOI)

Pia Håkansson (MSB)

Samuel Koelega (SOS Alarm Sverige AB)

Heléne Nilsson (MSB)

Christian Uhr (MSB & Lunds universitet)

Stina Wegberg (MSB)

Peter Arnevall (Storstockholms brandförsvaret)

Matilda Gustavsson (Räddningstjänsten Storgöteborg)

Mattias Larsson (Räddningstjänsten Arvika Eda Säffle)

Mari Olsén (FOI)

Jonas Petri (Höglandets räddningstjänstförbund)

Per Pettersson (Uppsala brandförsvaret)

Thomas Winnberg (Räddningstjänsten Kiruna kommun)

Vad är ELS?

- Normerande dokument
- Riktat till de som arbetar med design och utveckling av kommunal räddningstjänst
- Utsnitt kan göras och anpassas för en rad andra sammanhang

Avgränsningar

- Projektplan
- Prioriteringar
- Andra dokument exempelvis Gemensamma grunder

Del 1
FÖRUTSÄTTNINGAR

Kapitel 1: Förhållningssätt och principer



Förhållningssätt

Förhållningssätten – sätt att tänka – utgår från förhållningssätten i gemensamma grunder översatta till räddningstjänstperspektivet samt med ett förhållningssätt tillagt

- Helhetssyn
- Perspektivförståelse
- Människors samspel i grupp och ledarskap
- Medvetet beslutsfattande
- Tid, proaktivitet och samtidighet
- Snabb, öppen och korrekt kommunikation
- Effektstyrt förhållningssätt



Principer

Principerna – sätt att göra – utgörs av identifierade framgångsfaktorer från forskning och beprövad erfarenhet

- Uppdragslojalitet
- Kompenserande system
- Handlingsutrymme
- Rollogik
- Kontrollspann
- Anpassad ledning

Kapitel 2: Makt och normer

Makt och normer

- Sociologiska perspektiv
- Enhetligt – ur vilket perspektiv?
- Utveckling – vems utveckling?
- Sätt att tänka
- Professionaliseringsprojekt

Kapitel 3: Rättslig bakgrund

Rättslig bakgrund

– uppdateras med anledning av nya föreskrifter

- **Kommunal styrning**

- Organisationsformer, begrepp, befattningshavare, styrning och ansvar

- **Styrning av räddningstjänst**

- Nationella mål, krav om förmåga, inledande och avslut, räddningschef, räddningsledare, anställning, ledningssystem, övertagande, prioritering och fördelning

- **Arbetsrätt**

- **Arbetsmiljö**

- **Andra delegationsfrågor**

- **Avtal**

- **Efterlevnad, uppföljning och tillsyn**

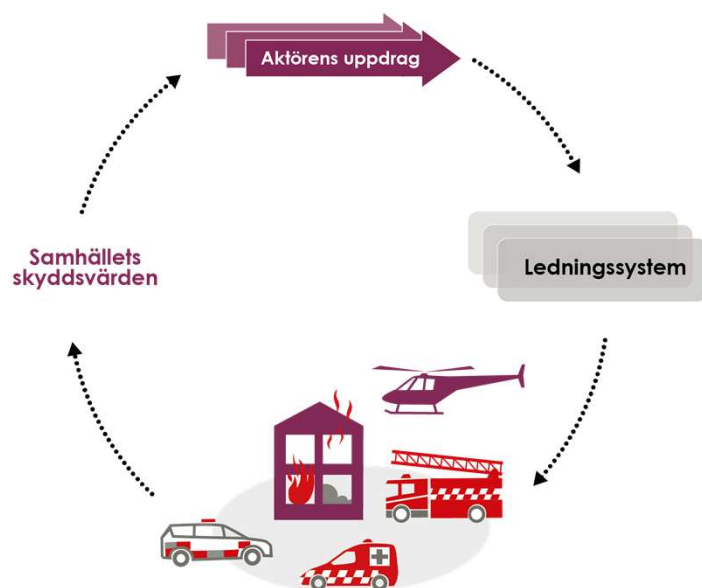
Del 2

TEORETISK GRUND

Kapitel 4: Om systemsyn och ledning

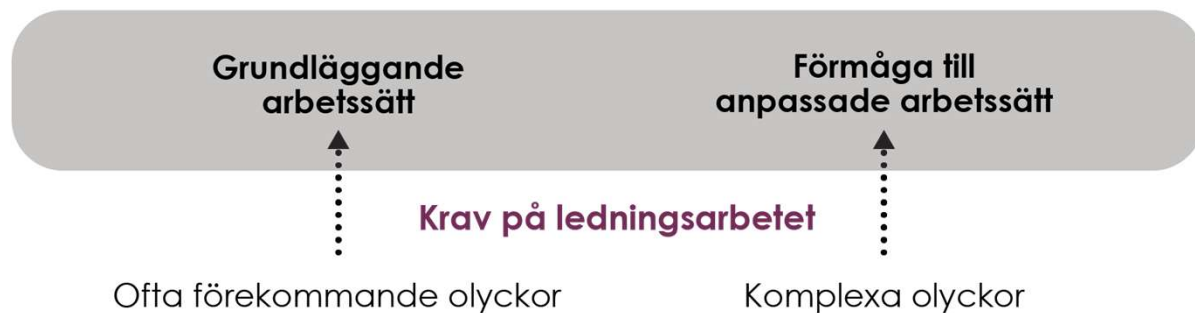
Kapitel 5: Olika förutsättningar ställer krav på ledning

Olika förutsättningar ställer krav på ledning



Ledningssystem – styrning av resurser för att omsätta uppdrag till effekt med hjälp av åtgärder

- Samhällsaktörers uppdrag och skyddsvärden
- Hjälpbehov – Drabbat sammanhang
- Aktörssammanhang
- Geografiskt områdesansvar
- Uppdragparallellitet
- Yttre faktorer – Anpassningsbar ledning



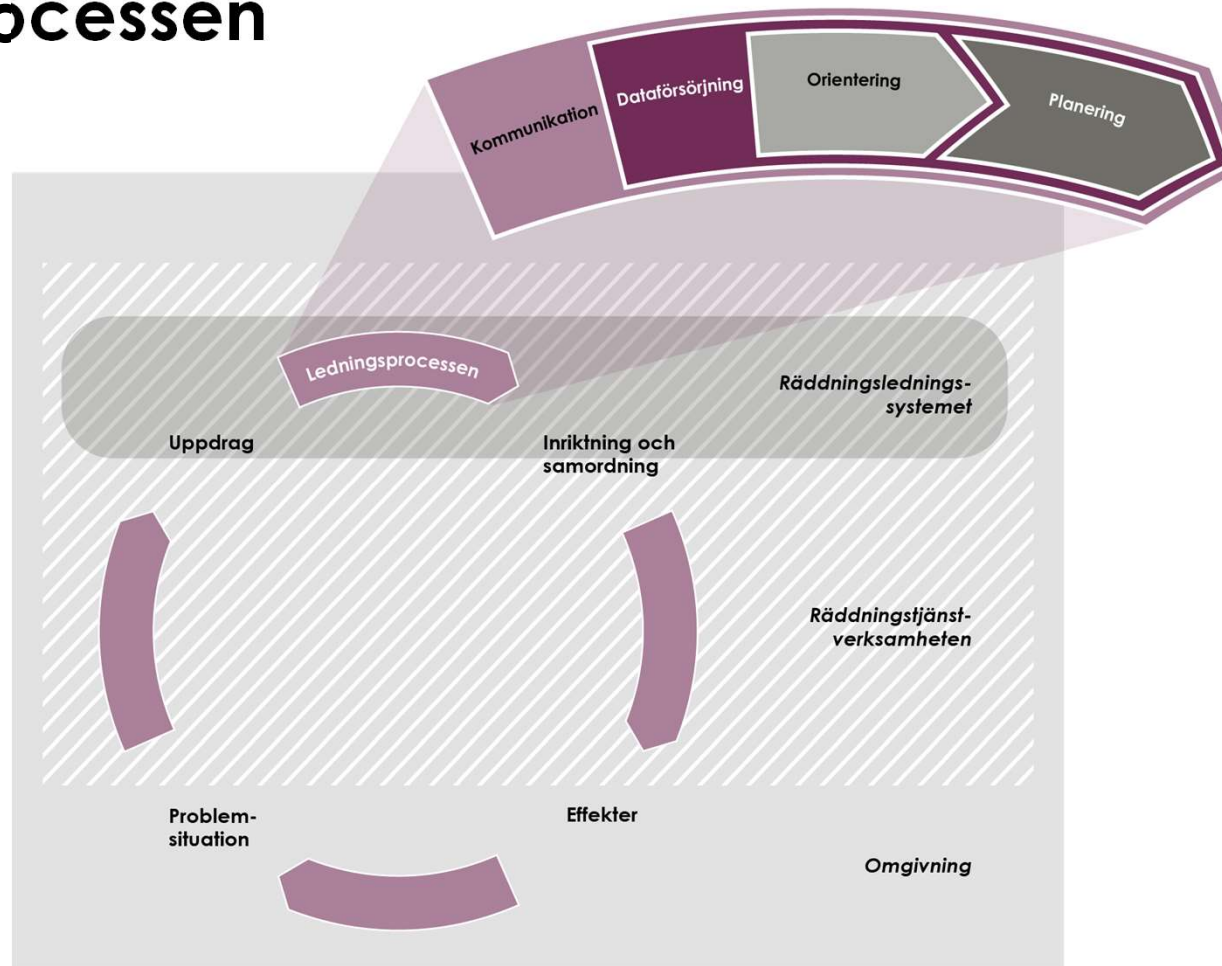
Kapitel 6: Ledningsprocessen

Inklusive Särskilda fokusområden i ledningsprocessen
– kapitel 11

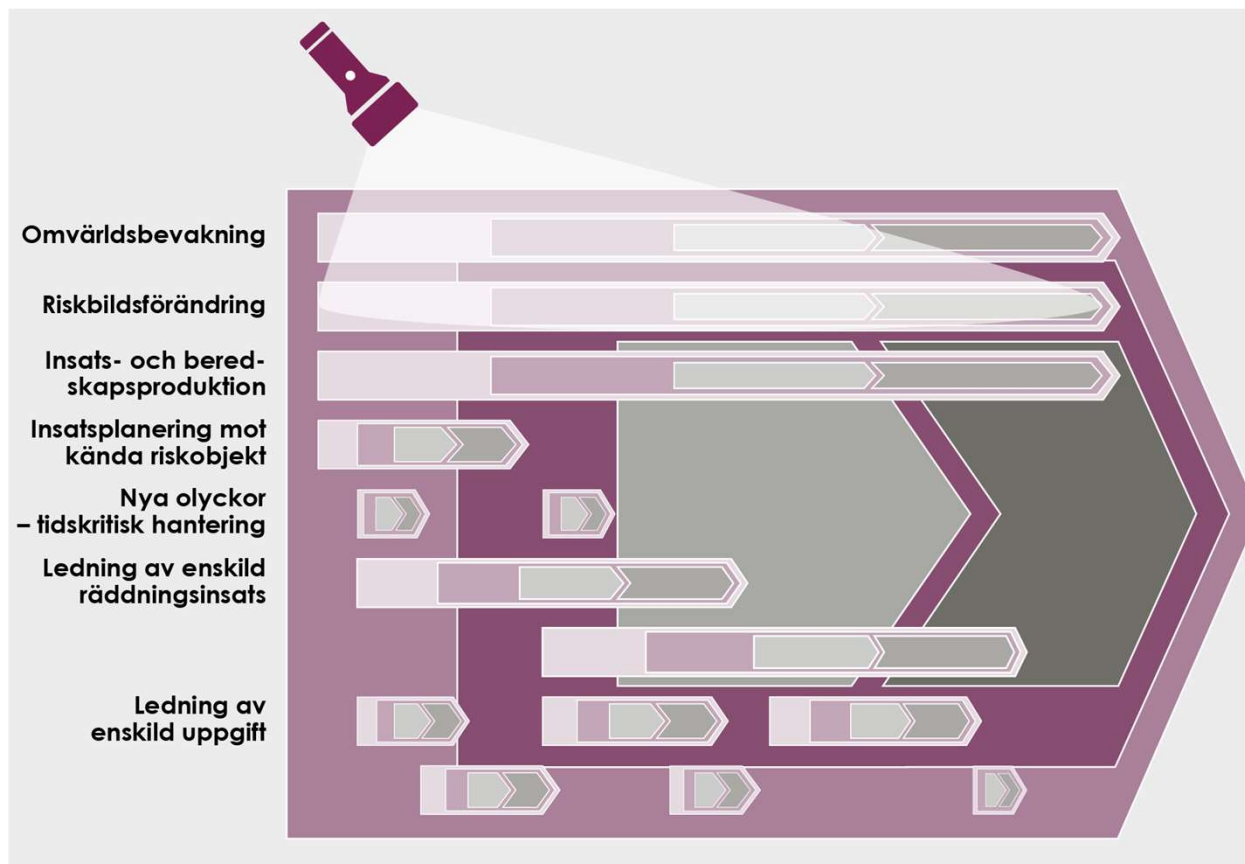
Ledningsprocessen

- Vad är en process – ledningsprocess?
- Varför ska vi arbeta med ledningsprocess i räddningstjänstverksamheten?
- En generell ledningsprocess för räddningsledningssystemet
- Särskilda fokusområden
- Från krav via fokusområden till ledningsmetoder

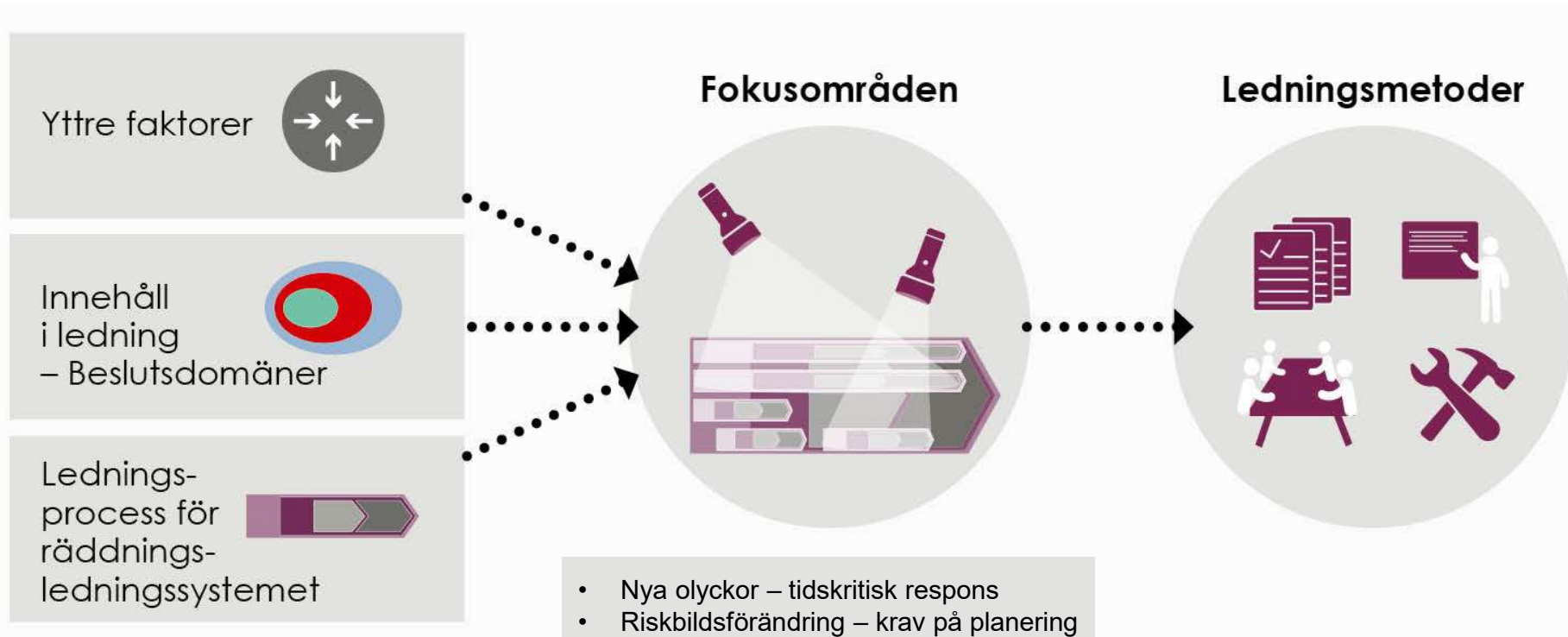
Ledningsprocessen



Ledningsprocessen med olika fokusområden



Från krav på ledning till ledningsmetoder



Del 3

TILLÄMPAD SYSTEMSYN UR ETT RÄDDNINGSTJÄNSTPERSPEKTIV

Kapitel 7: Om räddningschef, räddningstjänstverksamhet och räddningsledningssystem

Om systemsyn och ledning

- **Kapitlet syftar till att vara en brygga från den teoretiska och juridiska inledningen**
- **Konkretiserar och definierar ett antal begrepp**
 - Ändamålsenlighet
 - Räddningstjänstverksamhet
 - Räddningsledningssystem
- **Så att man kan ”*sätta sitt system*” och förstå det i relation till andra system**

Räddningschefens ansvar – en ändamålsenligt ordnad räddningstjänst(verksamhet)

- **I korthet**

- Styra och följa upp verksamheten, både i förväg och kontinuerligt, så att effekter uppnås gentemot de olyckor som inträffar.
- Göra de anpassningar som behövs utifrån den rådande och prognostiserade riskbilden.
- Säkerställa att räddningstjänstverksamheten agerar vid rätt tillfälle.
- Förmåga att identifiera förändringar i riskbild.
- Vid olyckor besluta om inledande av räddningsinsats.
- Att anpassa organiseringen av ledningsarbetet.
- Att initiera samverkan eftersom räddningstjänstverksamheten är en del av samhällets samlade resurser.

- **Eller med andra ord:**

- Ändamålsenligt handlar om att säkerställa att räddningstjänstverksamheten fungerar med utgångspunkt i rådande riskbild och att anpassningar i organiseringen sker samt att samverkan med andra aktörer i samhället etableras i förhållande till rådande behov.

Räddningschefens styrning av räddningsledaren är tvådelat

- **När räddningschefen utser en räddningsledare är det av två olika anledningar som är viktiga att hålla isär**
 - Legala mandat, dvs räddningschefens 8 beslutsbefogenheter
 - Styrning av räddningsinsatsen, dvs räddningschefens ansvar att räddningsinsatsen genomförs inom godtagbar tid och på ett effektivt sätt.
- **Aspekterna måste hållas isär då de tjänar två olika syften**
- **Det går att vara räddningsledare utan att ha alla 8 beslutsbefogenheterna**

Om räddningschef, räddningstjänstverksamhet och räddningsledningssystem

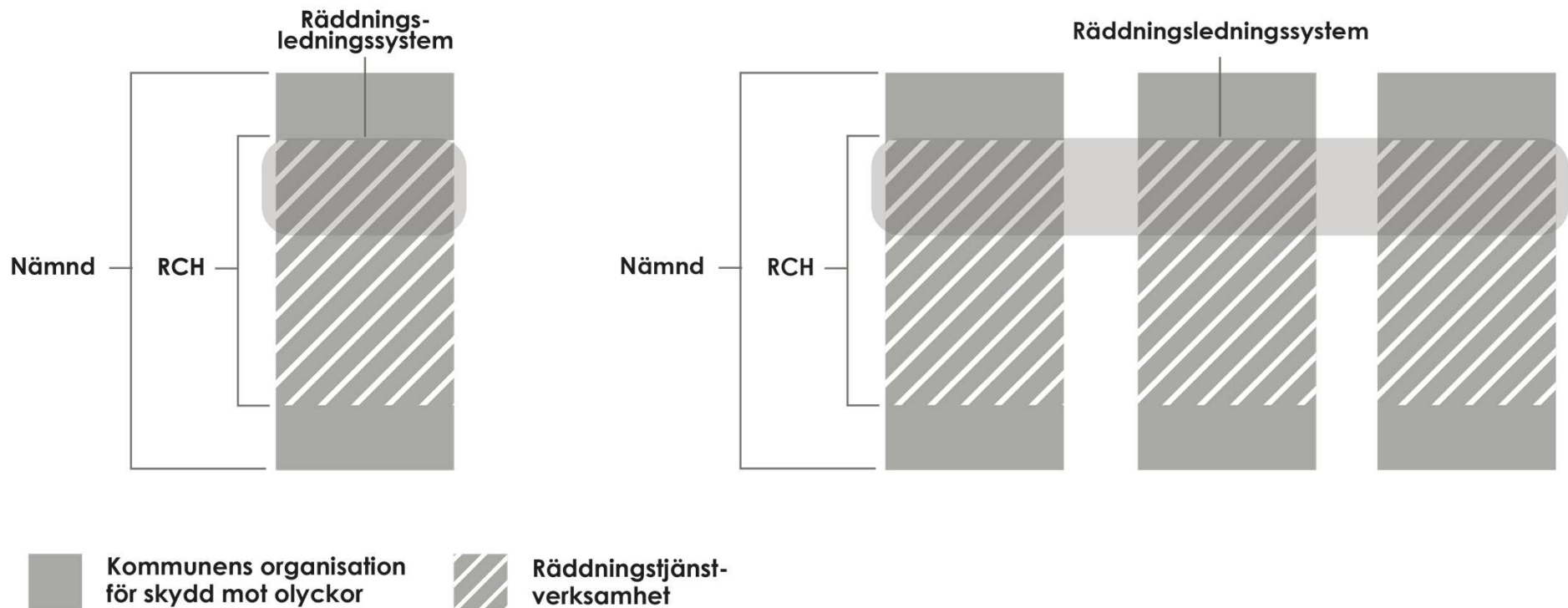
• Räddningstjänstverksamhet

- De resurser som finns inom den kommunala förvaltningen och som är ämnade att direkt respondera och hantera räddningsinsatser ingår i räddningstjänstverksamheten.
- Med resurser avses i detta fall både människor och teknik, samt övriga villkor som behövs för att bedriva verksamhet på ett ändamålsenligt sätt, exempelvis regler, kompetens, doktriner, policyer med mera.
- Till räddningstjänstverksamheten tillhör även beredskapsproduktionen.

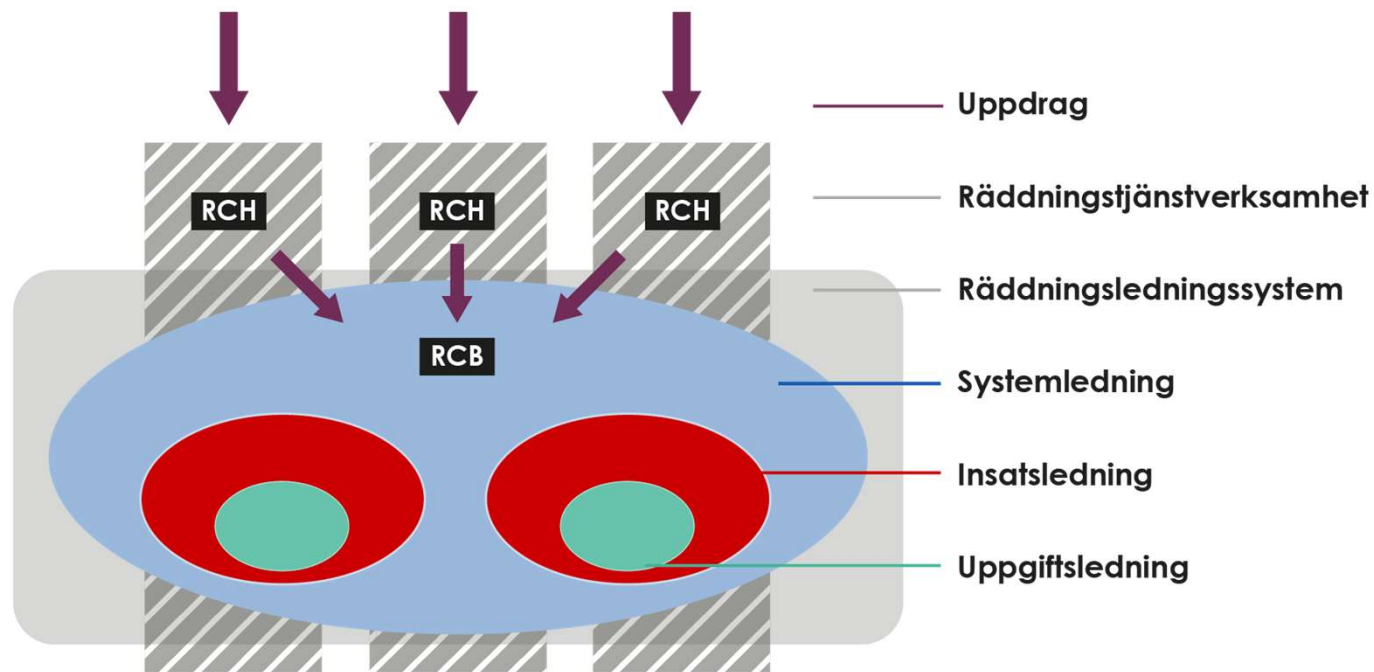
• Räddningsledningssystem

- En del av räddningstjänstverksamheten, med syfte att styra, leda och följa upp densamma å räddningschefens vägnar.
- Det är således en komponent av flera i räddningstjänstverksamheten som tillsammans syftar till att åstadkomma åtgärdsproduktion som ger effekter för det skyddsvärda.

Om räddningschef, räddningstjänstverksamhet och räddningsledningssystem

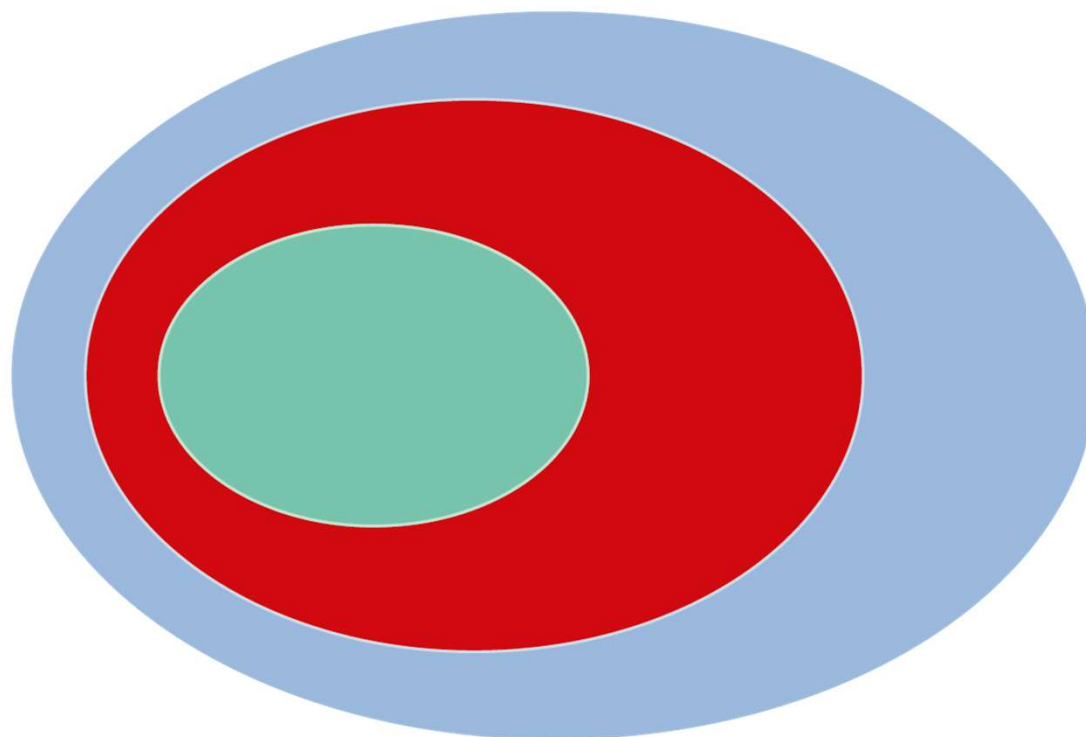


Om räddningschef, räddningstjänstverksamhet och räddningsledningssystem



Kapitel 8: Beslutsdomäner – Innehåll i ledning

Beslutsdomäner – Innehåll i ledning



— Systemledning

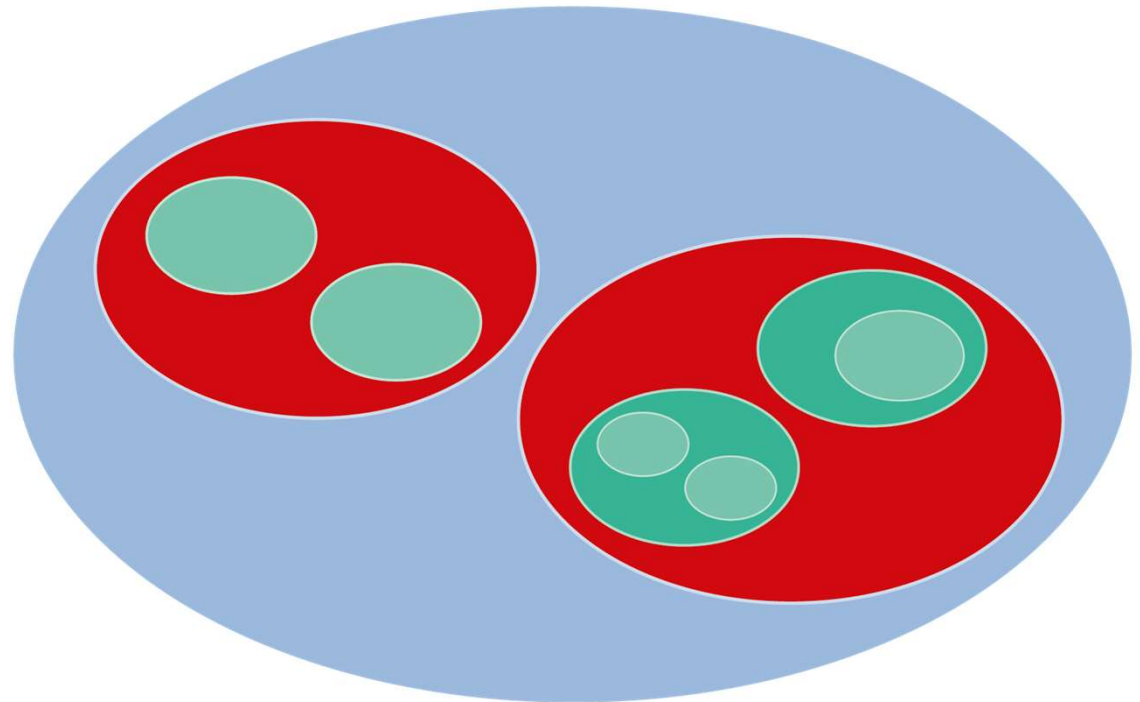
— Insatsledning

— Uppgiftsledning

Beslutsdomäner – Flera simultana räddningsinsatser

Innehållet i respektive beslutsdomän är uppdelat i följande områden:

- Tolka och besluta om tillämpning av uppdrag från uppdragsgivare
- Besluta om vad som ska uppnås och vilka uppgifter som ska utföras
- Fördela resurserna på olika organisatoriska delar
- Inrikta, samordna och prioritera användningen av resurserna
- Organisera verksamheten
- Verka för överenskommelser med andra aktörer (samverka)

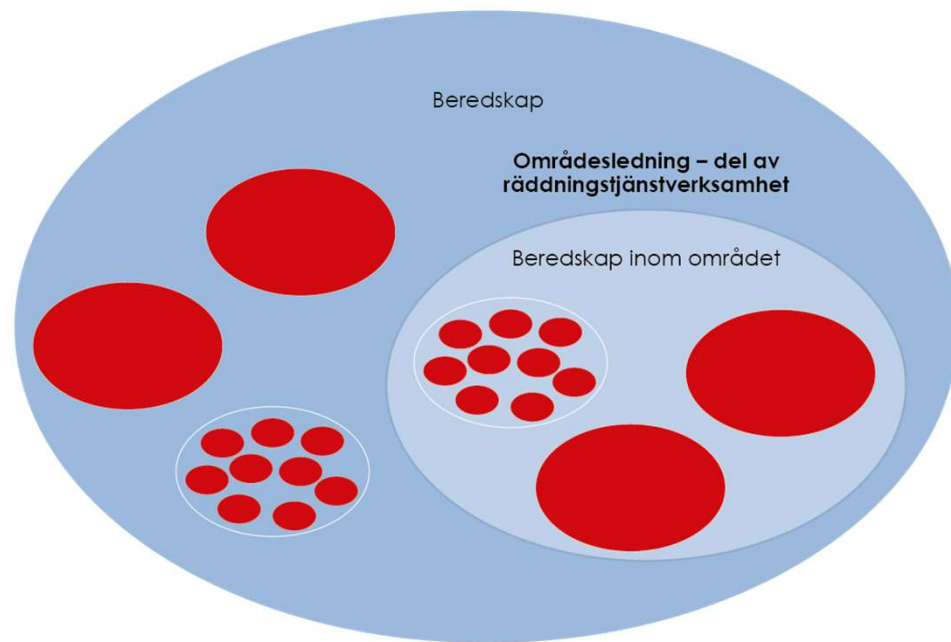
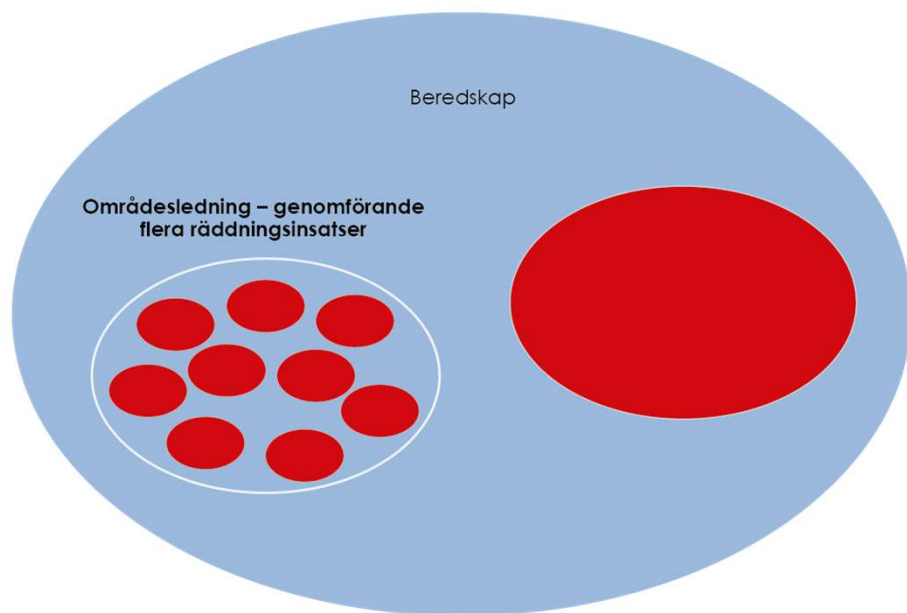


Kapitel 9: Områdesledning

Områdesledning

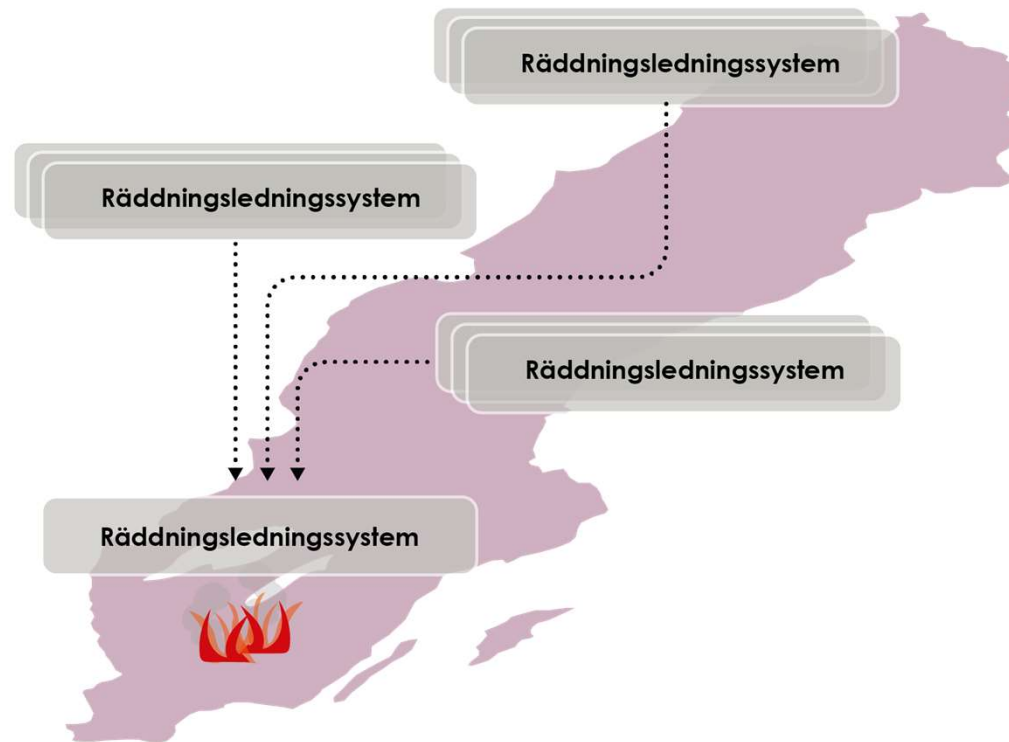
Syfte:

- Vid hög belastning klara att optimera resursanvändningen
- Utjämna belastningar på enskilda roller i räddningsledningssystemet.



Kapitel 10: Aktörsgemensam inriktning och samordning mellan flera olika räddningsledningssystem och MSB

Aktörsgemensam inriktning och samordning mellan flera räddningsledningssystem och MSB



Kapitel 11: Särskilda fokusområden inom ledningsprocessen

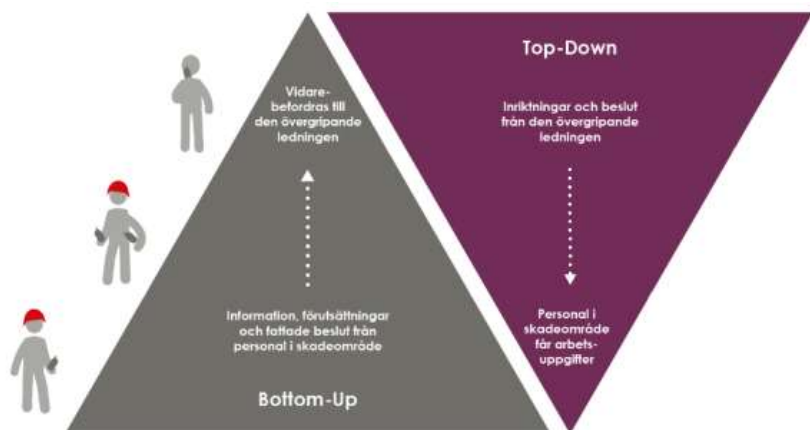
Del 4

ORGANISERING OCH ATT ÅSTADKOMMA LEDNING

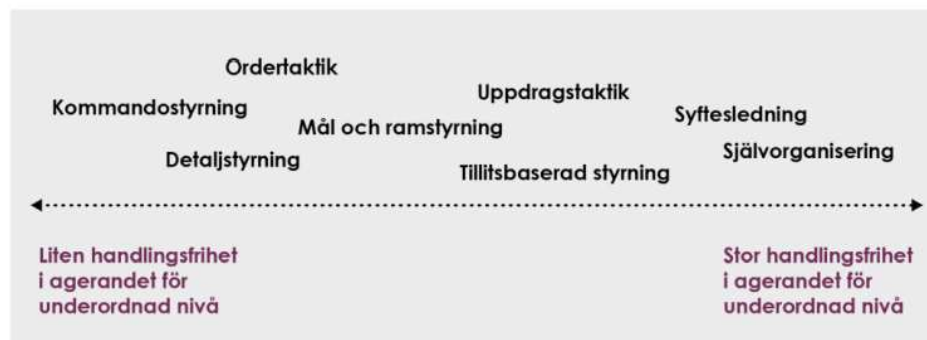
Kapitel 12: Några aspekter på ledning

Utgångspunkter för utveckling av ledningsmetoder

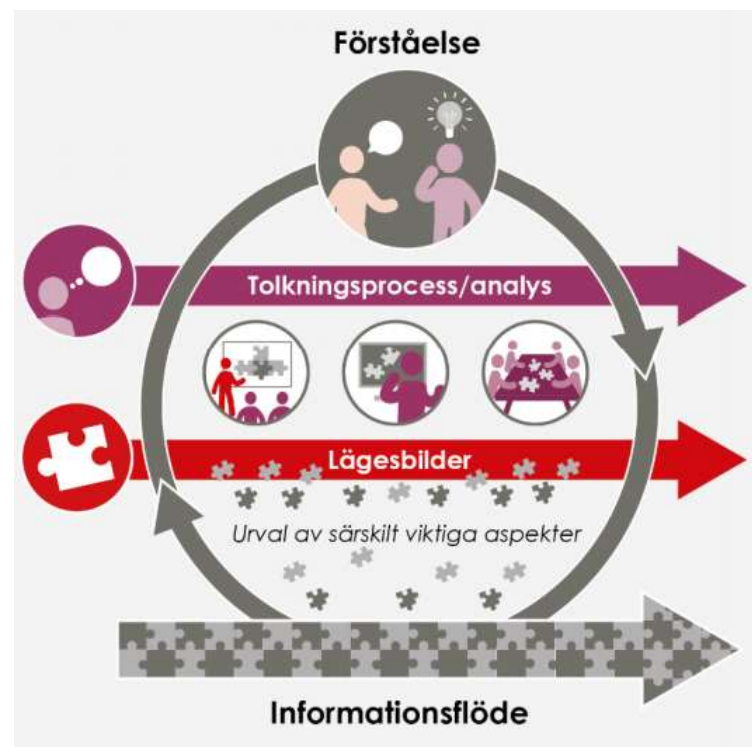
Top-down och bottom-up influenser vid styrning



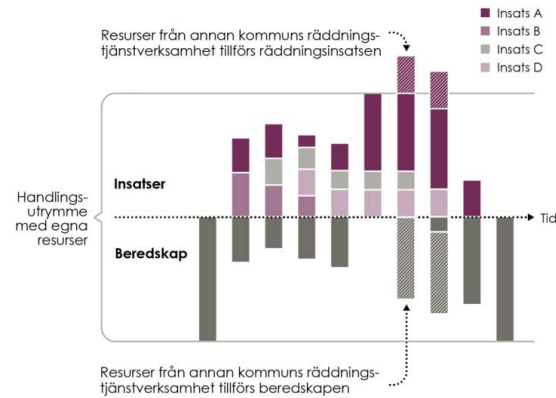
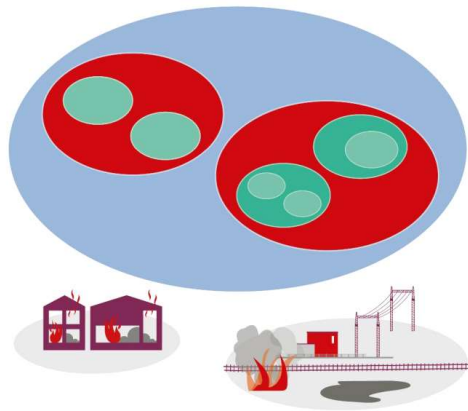
Anpassning av styrform



Lägesbilder som verktyg för inriktning och samordning



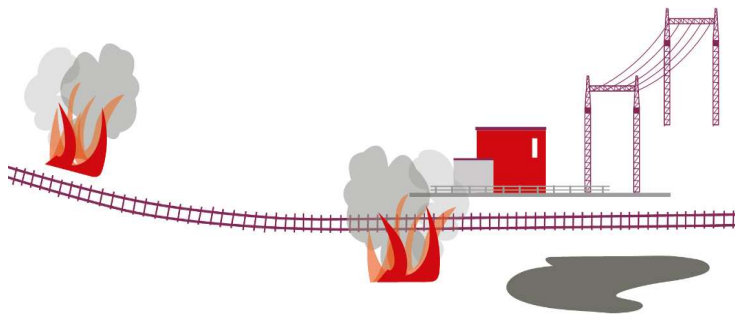
Systemledning – flera simultana räddningsinsatser och beredskap – kombinationer av olika *typer* av olyckor



Om innehåll i styrning (AMI/MMI, ramar och omfång)



En eller flera räddningsinsatser?



Läs: 5.11; 7.7; 8.10; 8.11; 8.7; 12.4; 12.5

Kapitel 13: Organisation och roller

Befattning – ledningsfunktion – roll – uppgift



Anya A är *styrkeledare* (ledningsfunktion). På en insats är hon *sektorchef* (roll). I den rollen ingår bland annat följande (uppgifter)

- omsätta mål med insats (MMI)
- identifiera och besluta om åtgärder och metoder
- organisera och arbetsleda resurser i sektorn
- följa upp och återkoppla (rapportera)
- genomföra kontinuerliga riskbedömningar



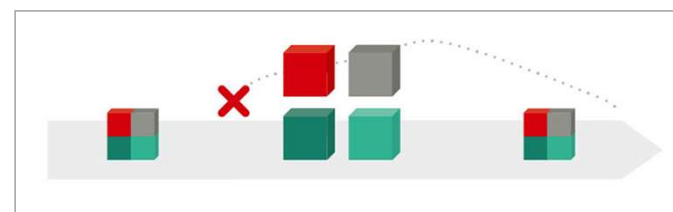
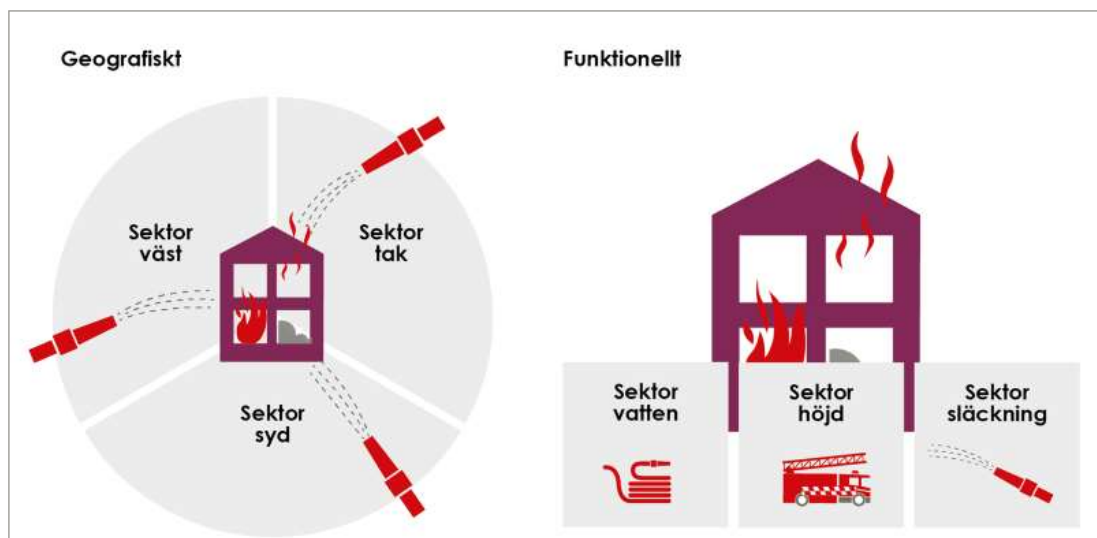
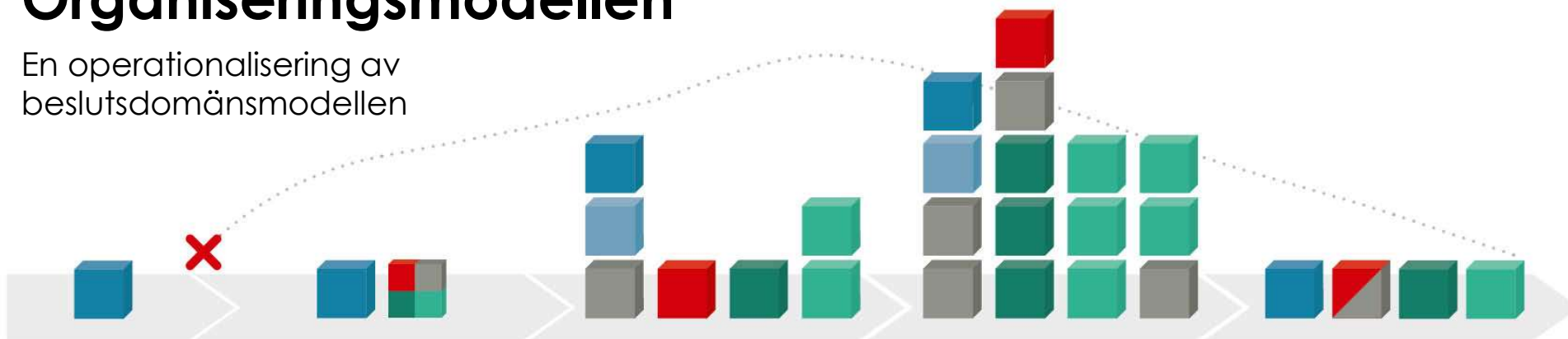
Bill B har en anställning som *brandinspektör* (befattning) och tjänstgör för dagen som *insatsledare* (ledningsfunktion). Beroende på behovet kan han gå in i olika roller. På en insats är han *räddningsledare* (roll), på en annan insats är han *storsektorchef* (roll), på en tredje insats är han *säkerhetsstöd* (roll)



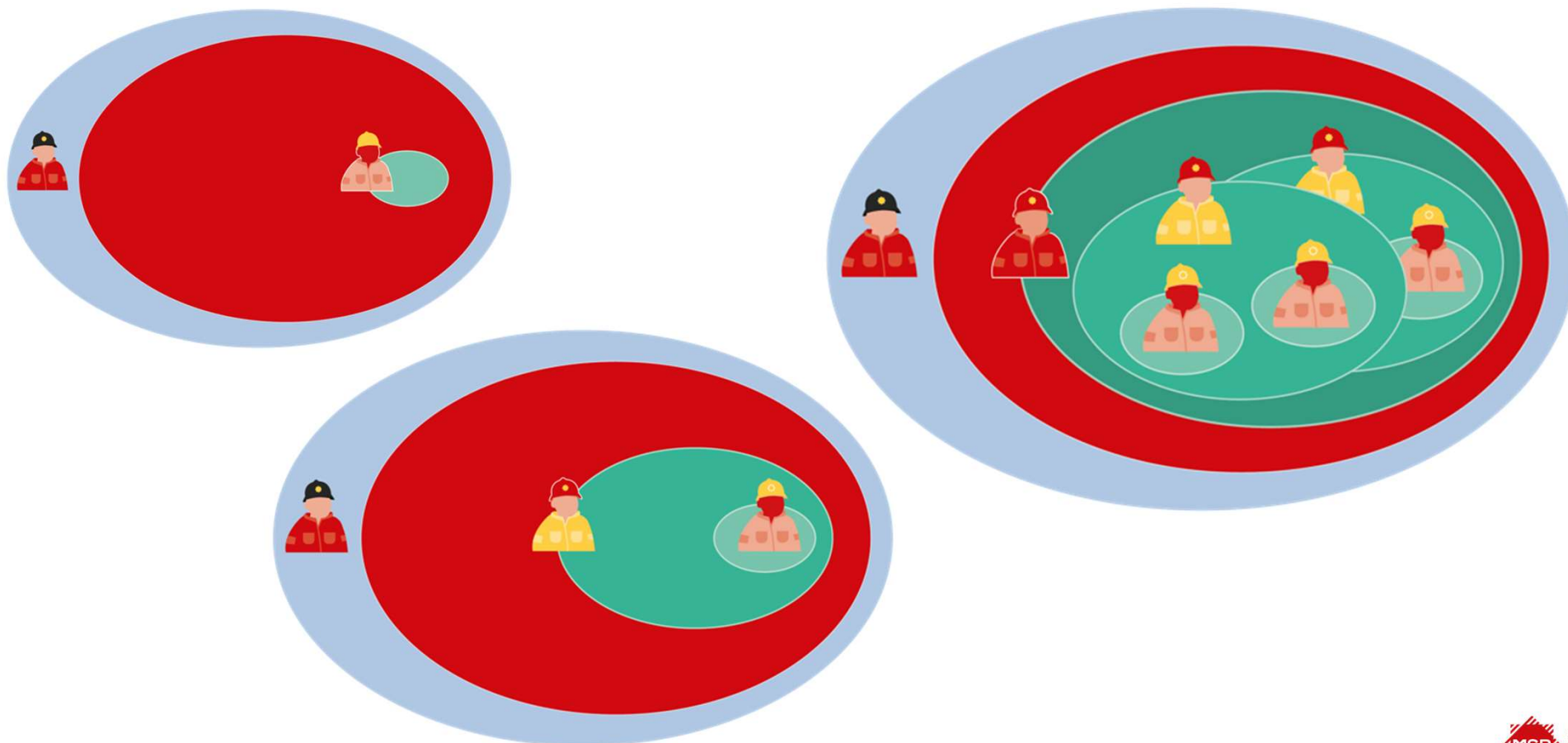
Fatima F har en anställning som *brandingenjör* (befattning) och tjänstgör för dagen som *vakt-havande befäl* (ledningsfunktion). I grundläget innehar hon rollerna *driftchef* och *ISK*.

Organiseringsmodellen

En operationalisering av beslutsdomänsmodellen



Beslutsdomäner och utbyggnad av ledning



Exempel på nya roller

Sektionschef

- Att leda flera storsektorer

Insatschef

- När så krävs, arbetsleder och samordnar arbetsmiljöarbetet på uppdrag från räddningsledaren

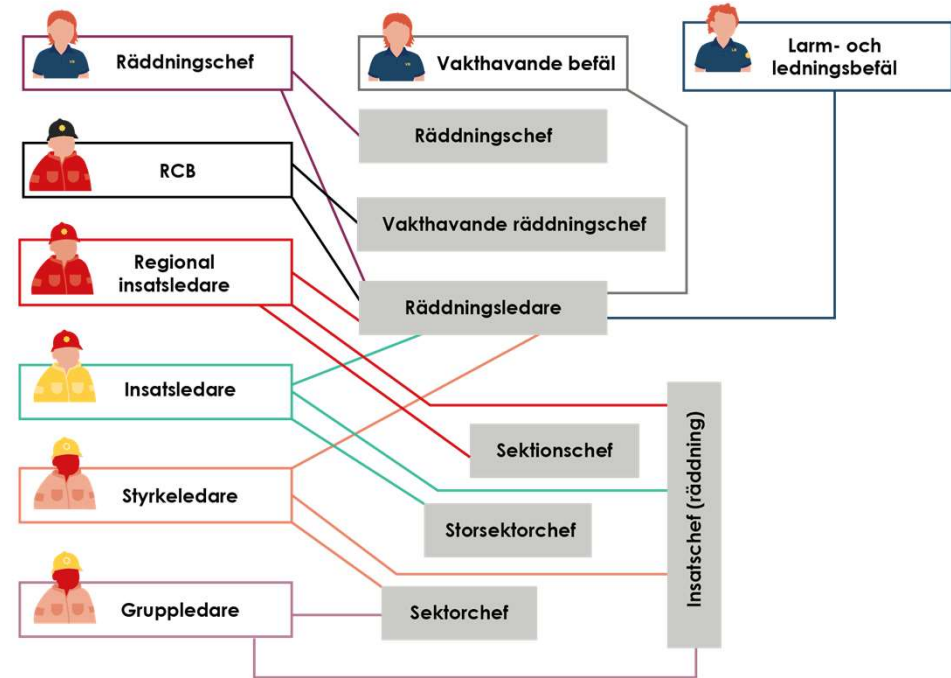
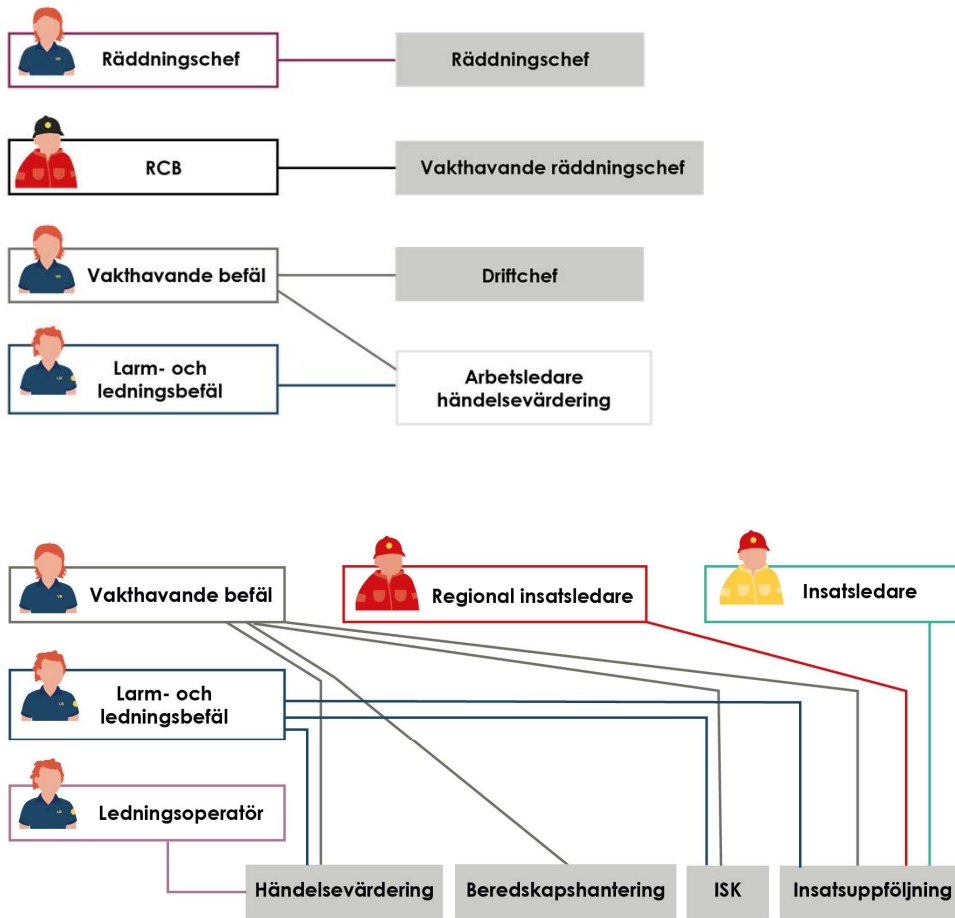
Driftchef

- Omvärldsbevakning och systemuppföljning

Optimeringsstöd

- Att skapa bättre förutsättningar för samordning

Ledningsfunktioner och roller



Kapitel 14: Taktik

Taktik

- Ett avsiktligt brett perspektiv
- Bidra till fortsatt utveckling
- Stimulera till att samtliga funktioner i ledningssystemet bidrar till den taktiska utformningen både före och under en händelse.

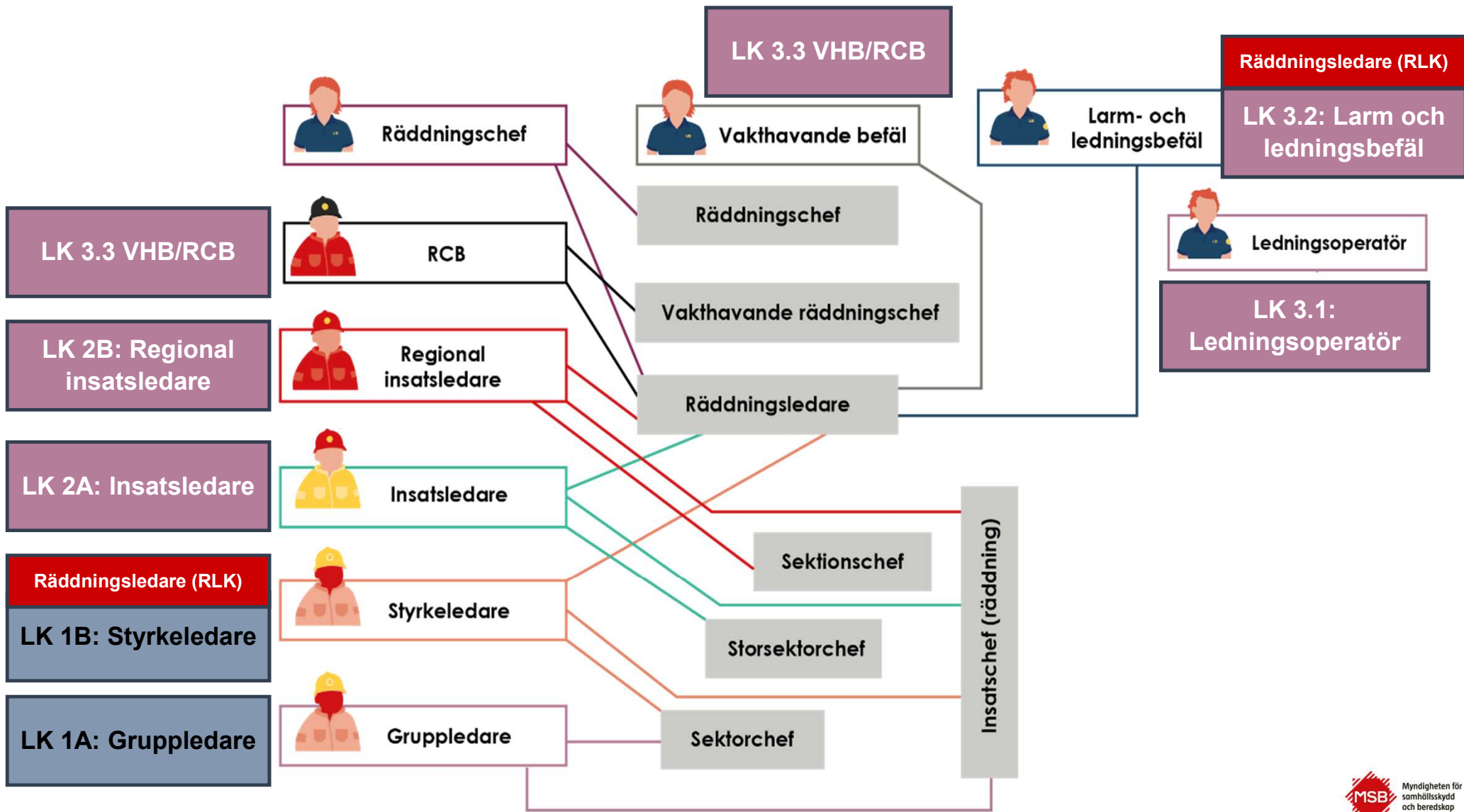
Del 5

KOMPLETTERANDE KOMPONENTER

Kapitel 16: Utbildning och kompetens

Utbildning och kompetens

- Parallellt med ELS utvecklas ny ledningsutbildning för kommunal räddningstjänst
- Kurser med innehåll riktade mot enhetliga ledningsfunktioner och olika roller
- Nya områden och kurser bortom dagens utbildningssystem med Räl A/B och RUB
- Ny utbildning genomförs med start VT 22
- Mer info finns på [msb.se](https://www.msb.se)



Kapitel 15 och 17: Ledarskap och beslutsstödsystem

Ledarskap

Beslutsstödsystem