

Länsstyrelsens erfarenheter av Sevesotillsyn kring nödlägesplanering

Länsstyrelserna Västra Götaland och Skåne
Elisabet Dimming och Sofie Nydemark



Erfarenheter av tillsyn kring nödlägesplanering

- Allmänt om Sevesotillsynen
 - Nödlägesplanering (LK+ HK)
 - Interna planer för räddningsinsatser (HK)
 - Övningar av planer för räddningsinsatser
 - Erfarenheter från övningar och incidenter
 - Brister och observationer
 - Goda exempel
-

Vad säger Sevesoreglerna om tillsynen?

Länsstyrelsen ska utöva tillsyn över Sevesolagstiftningen

Länsstyrelsen ska genomföra tillsynsbesök enligt bestämda intervall beroende på kravnivå

Tillsyn ska genomföras snarast efter klagomål, olyckor och händelser som kunde lett till en allvarlig olycka

Om allvarliga brister noteras ska ny tillsyn genomföras inom 6 månader



Sevesotillsynen



Tillsynen ska medge en planerad och systematisk granskning av de

- tekniska system samt
- organisations- och driftsystem som tillämpas vid verksamheten och
- särskilt omfatta kontroll av:

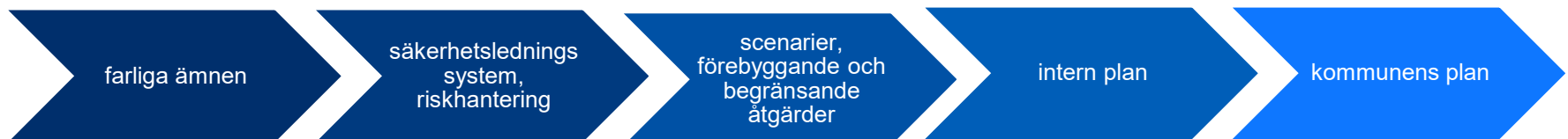
- att åtgärder har vidtagits för att förebygga och begränsa följderna av allvarliga kemikalieolyckor
- att uppgifter i handlingsprogram och säkerhetsrapport m.m. överensstämmer med verkligheten
- att allmänheten fått tillgång till information

Sevesotillsyn

- Tillsynsmyndighetens roll
- Systemtillsyn – granska att lagstiftningen efterlevs
- Verksamhetsutövaren är expert på sin verksamhet/teknik mm
- Verksamhetsutövaren har ansvar för verksamheten



Röda tråden:



Planering inför nödsituationer

Ett avsnitt i säkerhetsledningssystemet (punkt 2e)
- gäller alla Sevesoverksamheter

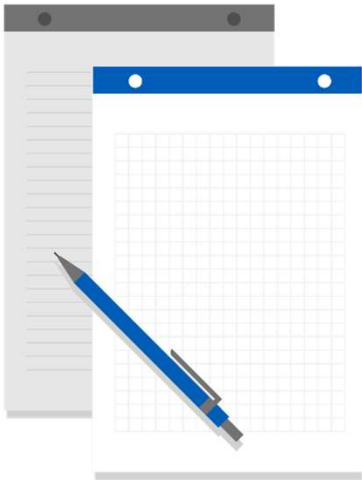
”Planering inför nödsituationer – beslut om
och genomförande av förfaranden för att
identifiera förutsebara nödsituationer genom systematisk analys,
i syfte att **utarbета, testa och granska planerna för räddningsinsatser**
vid sådana nödsituationer och
ge särskild utbildning till den berörda personalen.
Denna utbildning ska ges
till all personal som arbetar inom verksamheten,
även underleverantörers berörda personal”

Intern plan för räddningsinsatser – allmänna krav

Högre kravnivån

- Den interna planen (IP) ska fogas till säkerhetsrapporten
 - Annat intervall än säkerhetsrapporten, ska uppdateras minst vart 3:e år
 - Ska alltid uppdateras innan en ändring genomförs som väsentligt kan påverka faran för allvarliga kemikalieolyckor
 - Planen ska ges in till länsstyrelsen så snart den har färdigställts
 - PM påminnelse om IP (vid behov)
 - Remiss till räddningstjänsten och miljökontor (skyldighet att lämna den + viktiga synpunkter)
-

Intern plan för räddningsinsatser - innehåll



- Vi granskar mot kraven i MSBFS 2015:8, bilaga 1
- Röda tråden viktig - risker/resurser/planering/förmåga
- De nödsituationer som redovisas i den interna planen ska baseras på riskanalyser och scenarier i säkerhetsrapporten – utgör grunden för de resurser och den förmåga som behöver finnas
- Inte Länsstyrelsens roll att bedöma resurser/förmåga hos räddningstjänsten (MSB:s LSO-tillsyn)
- Släckvattenhantering/miljöinsatsplan behöver finnas som bilaga till Insatsplanen

Intern plan – exempel på brister

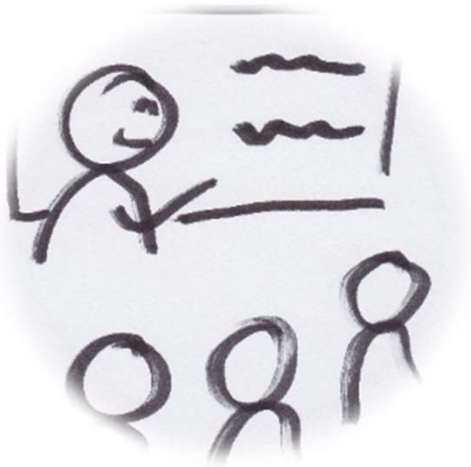
- Har inte uppdaterats i tid
 - Har inte fogats till säkerhetsrapporten
 - ”röda tråden” saknas
 - Inte förankrad fullt ut med räddningstjänsten och de anställda
 - Kan innehålla känsliga uppgifter - viktigt tänka på
-

Övningar av planer för räddningsinsatser

- Interna planen ska övas minst vart 3:e år (HK)
- Krav på övningar gäller alla verksamheter
- Omfattningen ska vara proportionerlig mot verksamhetens risker
- Viktigt öva även storskaliga scenarier
- Bör ha en långsiktig utbildnings- och övningsplan
- Länsstyrelsen behöver få information om genomförda övningar (registreras i Sefari)
- Viktigt med utvärdering efter övning och att lärdomar tas tillvara



Erfarenheter från övningar



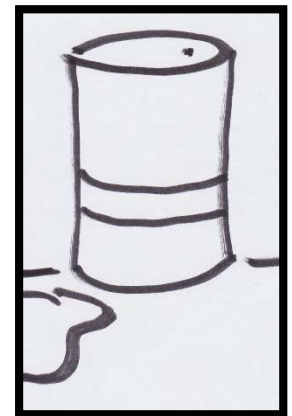
- Samverkan med räddningstjänsten är viktigt
- De anställda behöver ha tillräcklig kunskap om nödlägesplanen
- Viktigt att ansvar och roller har klargjorts och att de är kommunicerade
- Utbildning är inte detsamma som övning
- Viktigt med tydlig märkning, bra placering av ventiler, automatiska avstängningsmöjligheter, brandutrustning m.m.

Brister och observationer - övningar

- Övningar har inte genomförts enligt plan
 - Det saknas en systematik i övningar
 - Brister i röda tråden mellan riskanalyser, scenarier och nödlägesplan
 - Övar främst utrymning
 - Dokumentation är inte uppdaterad
 - Underleverantörers personal involveras inte i övningar
 - Utvärdering och dokumentation av övningar brister
 - Lärdomar och erfarenheter tas inte tillvara
-

Erfarenheter från incidenter

- Incidenter – ett viktigt tillfälle att också följa upp nödlägesplaneringen
- Har man agerat enligt nödlägesplanen?
- Fanns scenariot med i nödlägesplanen/riskanalyser?
- Har nödlägeshanteringen granskats och utvärderats?



Brister och observationer - incidenter

Larmning och rapportering

- Larmar inte alltid räddningstjänsten vid brand
- Larmning av räddningstjänsten har inte gjorts vid större utsläpp
- Har inte rapporterat om händelsen
- Avstått från att dra utrymningslarm – gått ut i anläggningen och varnat

Risker vid nödlägen

- Personalen tar ibland stora risker för att stoppa pågående läckage
- Viktigt med tydlig märkning, bra placering av ventiler, automatiska avstängningsmöjligheter, brandutrustning mm

Erfarenheter och lärdomar

- Liknande incidenter inträffar igen – otillräckliga åtgärder?
 - Viktigt utreda och åtgärda bakomliggande orsaker
-



Goda exempel

Övning av storskaliga
olyckor,
alla skift deltar

Involverar grannverksamheter
i övningar

Incidenten har hanterats på
ett bra sätt

Uppföljning/lärdomar i direkt
anslutning till övning

Uppdatering av planer för
nödsituationer finns med i
olycksrapporten

Släckvattenhantering/
miljöinsatsplan finns med som
en del av insatsplanen



Tack för oss



Elisabet Dimming & Sofie Nydemark
