



Myndigheten för  
samhällsskydd  
och beredskap

**cve**  
Center mot  
våldsbejakande  
extremism



**Polisen**

VÄGLEDNING

# Våldshandlingar med stora konsekvenser i skolan

En vägledning för skolledning, skolpersonal och säkerhetsansvariga



**Våldshandlingar med stora konsekvenser i skolan. En vägledning för skolledning,  
skolpersonal och säkerhetsansvariga**

© Myndigheten för samhällsskydd och beredskap (MSB)

Enhet: Enheten för säkerhet i offentlig miljö och enskildas beredskap.

Foto omslag: Fingerprint

Produktion: Advant

Publikationsnummer: MSB2188 – juni 2023

ISBN: 978-91-7927-386-6

## Förord

Denna vägledning handlar om skolans arbete mot våldshandlingar med stora konsekvenser. Vägledningen vänder sig till skolledningar, skolpersonal och säkerhetsansvariga och syftet är att höja medvetenhet och kunskap om åtgärder före, under och efter en händelse.

Svensk skola är en stor verksamhet med ett stort antal elever och anställda, och det är viktigt att skolan är en inbjudande och en inkluderande miljö. Skolans karaktär och storlek medför dock att verksamheten är sårbar för våldshandlingar, men kraven på säkerhet går att kombinera med en attraktiv miljö med kunskap och medvetenhet.

Den enskilt viktigaste faktorn för ökad säkerhet är att öka medvetenhet och kunskap hos enskilda såväl elever som anställda. Främst handlar det om kunskap om vad enskilda ska göra under en händelse för att skydda sig själv och andra genom att följa råden Fly – Sök skydd – Larma. Dessa råd bör alltid vara utgångspunkt i arbetet med att öka säkerheten i skolan.

I denna vägledning finns tips och råd om hur just er skola kan arbeta för att öka eleverns och anställdas säkerhet. Vägledningen har tagits fram av Myndigheten för samhällsskydd och beredskap (MSB) som bland annat har i uppdrag att arbeta med säkerhet i offentliga miljöer. Vägledningen har tagits fram i samarbete med Center mot våldsbejakande extremism (CVE) och Polismyndigheten. Därtill har ett antal kommuner bidragit i arbetet med att ta fram vägledningen.

Det är vår förhoppning att vägledningen ska vara ett stöd i arbetet.

Morgan Olofsson  
Kommunikationsdirektör  
Myndigheten för samhällsskydd och beredskap

# Innehåll

<b>1. Inledning</b>	<b>5</b>
1.1 Skolans arbete mot attentat och dödligt våld – ett bredare angreppssätt	6
1.2 Roller och ansvar	7
<b>2. Attentat och dödligt våld i skolan</b>	<b>8</b>
2.1 Attentatets fem faser	9
2.2 Attentatsmetoder	10
<b>3. Bedömning av risker och sårbarheter</b>	<b>12</b>
3.1 Riskhantering	12
3.2 Scenariobaserad riskanalys	13
<b>4. Skolans arbete mot våldsbejakande extremism</b>	<b>16</b>
4.1 Bekymmersamt beteende	16
4.2 Riskfaktorer och skyddsfaktorer	17
4.3 Hantering av elever med orosbeteende	20
<b>5. Kunskap och förmågor hos elever och skolpersonal</b>	<b>21</b>
5.1 Fly – Sök skydd – Larma	22
5.2 Rädda liv	23
<b>6. Säkerhet och skydd i en tillgänglig och attraktiv skolmiljö</b>	<b>26</b>
6.1 Flera lager av skydd	27
6.2 Utrymning, inrymning och utestängning	27
6.3 Säkra rum	31
6.4 Varnings- och larmsystem	33
6.5 Sektionering	33
6.6 Fordonsskydd	35
6.7 Åtgärder vid misstänkta föremål	36
6.8 God ordning	38
<b>7. Återhämtning efter en händelse</b>	<b>40</b>
7.1 Kriskommunikation	40
7.2 Krisstöd	43
7.3 Återgång till vanlig skoldag	46
<b>8. Övning och utbildning</b>	<b>48</b>
8.1 Utbildning och övning för personal	50
8.2 Utbildning och övning för elever	50
8.3 Utbildning och övning av barn och unga	51
<b>Bilaga A: Checklista vid krissituation</b>	<b>52</b>
<b>Bilaga B: Riskbedömning</b>	<b>53</b>
<b>Referenser och lästips</b>	<b>56</b>

# 1. Inledning

Säkerhetsarbete bör vara en del av skolans ordinarie verksamhet och följas upp liksom andra verksamheter, som en del av det systematiska kvalitetsarbetet. Att arbeta med säkerhet kan vara utmanande, men i grund och botten handlar det om att:

- bedöma vilka risker och sårbarheter som finns
- hantera de identifierade riskerna och sårbarheterna
- följa upp och utvärdera de genomförda åtgärderna.

Arbete mot våldshandlingar med stora konsekvenser kan samtidigt upplevas som svårt i förhållande till annat arbete för att öka trygghet och säkerhet i skolan. Konsekvenserna av en våldshandling är ofta stora och sannolikheten för att en sådan handling sker är låg, samtidigt som de åtgärder som behöver genomföras kan upplevas som oöverstigliga. Det finns dock goda skäl att se till helheten vad gäller säkerhetsarbetet eftersom det av effektivitetsskäl bör integreras med skolans ordinarie processer. Analyser, planer och övrigt arbete inom säkerhetsområdet bör ha en tydlig koppling till varandra. Genom ett sådant förhållningssätt undviks dubbelarbete och resurser nyttjas på ett effektivt sätt.

De åtgärder i det fysiska skyddet som behöver genomföras för att öka säkerheten mot våldshandlingar och attentat i skolan är oftast inte så stora och även små saker kan ha stor betydelse, till exempel personalens medvetenhet samt att det är ordning och reda i skolans lokaler. En bra utgångspunkt är ett gott trygghetskapande arbete och ett bra arbete med skydd mot olyckor. Samtidigt har olika skolor olika förutsättningar, främst utifrån deras fysiska utformning, vilket gör att de råd som presenteras i vägledningen alltid bör anpassas till de lokala förutsättningarna.

Denna vägledning syftar till att ge en grundläggande kunskap om:

- hur risker och sårbarheter kan bedömas,
- vilka skyddsåtgärder som kan vara effektiva
- vilken kunskap och förmåga som elever och skolpersonal bör ha
- hur man kan gå tillväga för att återgå till ordinarie skolverksamhet efter ett attentat.

## 1.1 Skolans arbete mot attentat och dödligt våld – ett bredare angreppssätt

Skolan drabbas, likt övriga samhället, av olika typer av våldshandlingar och attentat med ibland stora konsekvenser som följd. Syftet kan vara att skada institutioner, grupper och människor för att påverka samhällsutvecklingen och demokratiska beslut. Men drivkraften och syftet kan även vara att en person söker mening och spänning och vill göra skillnad när det gäller upplevda orättvisor.

Det finns dock en avgörande punkt som skiljer de attentat som genomförs i skolan från de som genomförs i andra miljöer i samhället: Gärningspersonen är ofta en elev eller en tidigare elev. Det innebär att skolans arbete mot grova våldshandlingar, attentat och dödligt våld bör ha en bredare ansats. Exempelvis bör åtgärder för att motverka radikalering ske samtidigt som åtgärder sker för att öka skyddet för elever och personal mot våldshandlingar.

Det bredare angreppssättet beskrivs bland annat i regeringens skrivelse Förebygga, förhindra och försvåra – den svenska strategin mot terrorism som handlar om hur arbete ska bedrivas för att motverka terroristbrottslighet. Skrivelsen beskriver bland annat hur samhället ska arbeta med såväl åtgärder som motverkar radikalering och våldsbejakande extremism som åtgärder för att öka trygghet och säkerhet för enskilda. Den beskriver svensk terrorbekämpning i stort men den kan även vara användbar för hur svensk skola kan ha ett bredare angreppssätt i arbetet.

De våldshandlingar och attentat som genomförs i skolmiljö kan handla om terrorism, och terrorism definieras ofta som en extrem form av våldsbejakande extremism som utgår från våldshandlingens syfte. Men även om syftet med våldshandlingen varierar kan tillvägagångssättet vara detsamma, vilket är den främsta anledningen till att vi i vägledningen använder begrepp som våldshandlingar med stora konsekvenser, attentat etc. – inte begrepp som terrorism eller terrorattentat. Det handlar dock, oavsett syftet, om grov våldsbrottslighet.

Tyngdpunkten i vägledning ligger främst i att beskriva hur skolan kan öka säkerhet och skydd för elever och skolpersonal, men den innehåller även information om arbetet för att motverka radikalering och våldsbejakande extremism.

## 1.2 Roller och ansvar

Förskola och skola har antingen en offentlig eller en enskild huvudman, och huvudmannens ansvar är att skapa förutsättningar för att arbetet bedrivs utifrån gällande lag. Är skolan offentlig är det kommunfullmäktige, kommunstyrelse eller nämnd som ytterst är arbetsgivare. I fristående skolor är det ägaren som är arbetsgivare och ytterst ansvarig för bland annat arbetsmiljön.

I arbetsmiljölagen (1977:1160) finns bestämmelser om kraven på en god arbetsmiljö. I vissa frågor som rör arbetsmiljön finns bestämmelser även i skollagen (2010:800). Merparten av reglerna i skollagens 5 kap har betydelse för arbetsmiljön. Även bestämmelserna i 6 kap. om åtgärder mot kränkande behandling kan sägas röra arbetsmiljön. Arbetsmiljöverket har även gett ut föreskrifter och allmänna råd om våld och hot i arbetsmiljön (AFS 1993:2). Arbetsmiljölagen omfattar såväl anställda som elever vid alla typer av skolor från och med förskoleklass. I det vardagliga arbetet fattar skolledningen i form av rektorer och skolchefer beslut efter delegation från nämnd eller ägare, och dessa beslut rör bland annat arbetsmiljön på arbetsplatsen. Arbetsmiljöarbetet ska ske systematiskt och ingå som en naturlig del av verksamheten. Det handlar om allt från brandsäkerhet till organisatorisk och social arbetsmiljö.

Arbetsmiljöverkets föreskrifter om systematiskt arbetsmiljöarbete (2001:1) gäller samtliga arbetsgivare och innebär att arbetsgivaren ska undersöka, genomföra och följa upp verksamheten för att förebygga olyckor och ohälsa. Här är det en fördel med ett bredare perspektiv i arbetet, så att det även omfattar såväl skolans arbete med trygghet och studiero som säkerhetsfrågor i stort. På så vis används skolans resurser på ett effektivt sätt, för åtgärder som genomförs på ett visst område utifrån ett visst syfte kan få effekt även på andra områden. Exempelvis har ordningsregler, systematiskt brandskyddsarbete, fastighetsskötsel och aktivt arbete mot kränkningar och mobbning effekt även på arbetet mot våldshandlingar.

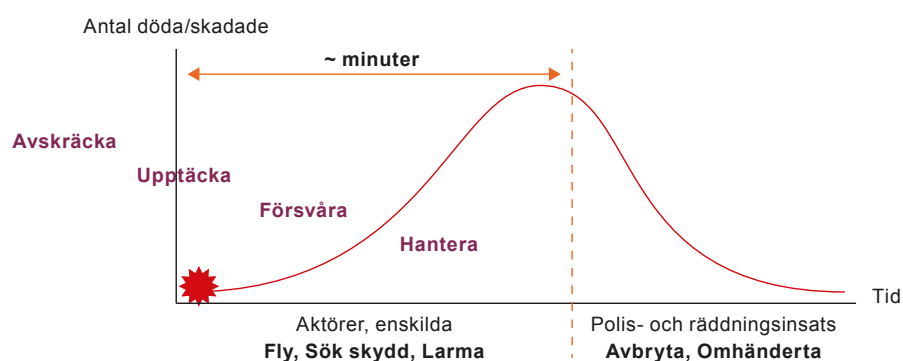
Som stöd för skolledningen är det en fördel med en organisation för säkerhetsarbetet där samtliga anställda och funktioner – till exempel lärare, fastighetsskötare, resurspersoner, elevhälsa och arbetsmiljöombud – på skolan är med och bidrar till att skapa en säker och trygg skola. Finns det någon säkerhetsspecialist kopplad till skolan, till exempel kommunens säkerhetssamordnare, kan även denna funktion bidra i arbetet. Om det finns ett delegerat mandat och ansvar är det bra om det är tydligt och känt i organisationen. Det bör vara tydligt i organisationen vem man vänder sig till i säkerhetsfrågor.

## 2. Attentat och dödligt våld i skolan

De senaste åren har utvecklingen gått mot att attentat i större utsträckning än tidigare utförts av ensamma gärningspersoner eller en mindre grupp som använt sig av enkla metoder och där målet för attentatet varit allmänheten. Skola och utbildningsverksamhet har dock inte varit mer drabbade miljöer än andra. Det finns dock några saker som skiljer skolan från andra miljöer vad gäller riskbild.

Slutsatser och rekommendationer i detta kapitel grundar sig på information om skolattentat i Europa, USA, Kanada, Australien och Nya Zeeland. Det har varit förhållandevis vanligt att det är en elev eller en tidigare elev som genomfört attentaten och målet har varit elever och personal på skolan. Attentaten har ofta haft ett mycket snabbt tidsförlopp och varit över inom några minuter. Det är också under de första minuterna som skadeutfallet har varit som störst, vilket innebär att de åtgärder som vidtas av skolpersonal och elever de första minuterna av ett attentat har stor betydelse.

Figur 1. Konsekvenser kopplat till tid.



Ett attentat kan vara en impulsiv handling som triggas av händelser i omvärlden. Mycket talar dock för att många skolattentat är planerade, där även attentat som genomförs med enkla medel och metoder kan vara mycket noggrant planerade.



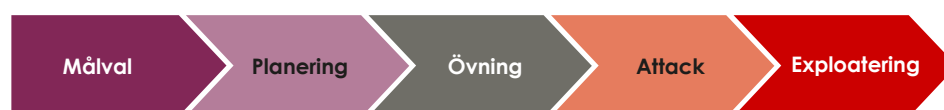
## 2.1 Attentatets fem faser

Ett planerat attentat kan beskrivas utifrån fem olika faser:

1. **Målval.** Ofta har gärningspersonen någon form av kunskap eller relation till det valda målet och kan därigenom bedöma möjligheten att lyckas med ett attentat. Som nämnts tidigare har det inte varit ovanligt att gärningspersonen är en nuvarande eller tidigare elev. Hen har därför kunskap om platsen och kanske även en relation till elever och personal.
2. **Planering.** Under planeringsfasen bedömer gärningspersonen säkerhetsnivån på platsen för attentatet och hur attentatet ska gå till. Här sker informationsinhämtning och rekognosering, vilket kan ske på plats eller via internet. Det är inte ovanligt att gärningspersonen har god kännedom om lokaler, personal och rutiner, till exempel om trygghets- och säkerhetsarbetet på skolan.
3. **Övning.** Ibland kan gärningspersonen genomföra en förövning av attentatet, vilket bland annat handlar om att bestämma tillvägagångssätt samt bedöma tidsåtgång och eventuella problem som kan uppstå. Gärningspersonen kan som en del av övningen även prova om det sker någon respons från exempelvis personalen vid platsen för attentatet.
4. **Attack.** Attacken genomförs snabbt och är ofta över inom några minuter.
5. **Exploatering.** Det är inte ovanligt att gärningspersonen på olika sätt försöker förstärka effekterna av attentatet, till exempel ske genom utsända kommunikéer samt användning av sociala medier eller bild- och filmmaterial som innebär att attentatet lever kvar.

Ju mer ni känner till om attentatets faser, desto större möjligheter har ni att identifiera och avbryta gärningspersonens process genom att åtgärder sätts in i tid. Beroende på var i processen en gärningsperson befinner sig kan ibland en så enkel åtgärd som att tala med en person kring upplevda problem få någon att avbryta tankarna på ett attentat.

**Figur 2.** Attentatets faser





Figur 3. Attentatsmetoder

## 2.2 Attentatsmetoder

Nedan följer kända tillvägagångssätt vid attentat. I en svensk kontext har det vanligaste tillvägagångssättet historiskt varit hugg- och stickvapen. Utanför Sverige är det dock mer vanligt att skjutvapen använts. Eftersom det skett relativt få attentat mot svenska skolor är det statistiska underlaget svagt. Detta, i kombination med att riskbilder kan ändra sig snabbt, innebär att det kan vara klokt att utgå från en vidare riskbild, där skjutvapen ingår. I den här vägledningen tar vi även upp sprängladdningar, fordon som vapen och anlagd brand, även om det inte är särskilt vanligt förekommande. Det förekommer även att olika metoder kombineras. För respektive tillvägagångssätt återfinns några viktiga aspekter på skydd. Skyddsåtgärder beskrivs mer utförligt senare i vägledningen.

### Skjutvapen

Attentat med skjutvapen leder ofta till många dödsfall på kort tid, och konsekvenserna ökar om gärningspersonen använder längre vapen, till exempel automatkarbiner eller gevär, jämfört med om hen använder pistol. Det beror främst på att träffsannolikheten ökar. Skjutvapen kräver både träning och kunskap.

Den viktigaste aspekten för att skydda sig mot en attack med skjutvapen är möjligheterna att fly och tillgången till skydd. Här handlar det främst om att utrymningsvägar är kända och att de inte är blockerade på något sätt. Om det inte är möjligt att fly ska det finnas utrymmen där man tillfälligt kan låsa in sig.

### Hugg- och stickvapen

Hugg- och stickvapen är lättillgängliga, lätta att dölja och kan användas av vem som helst. Dessa vapen har historiskt sett lett till färre skadade och döda, jämfört med till exempel skjutvapen. Attacker med hugg- och stickvapen är ofta tysta, vilket kan försena upptäckt och försvåra flykt.

Skydden mot attacker med hugg- och stickvapen är i allt väsentligt desamma som för skydd mot skjutvapen.

## Fordon som vapen

Fordon som vapen är en ovanlig metod vid skolattacker, men sårbarheten för attentat med fordon ökar vid evenemang som skol- och studentavslutningar och andra utomhusaktiviteter som samlar många människor på en begränsad yta. Fordon är dessutom lättillgängliga, kräver ingen särskild träning och används ibland i kombination med andra metoder.

Skydd mot fordon som vapen kan till exempel handla om trafikreglering och om att på olika sätt sänka hastigheten intill täta folksamlingar. Ett annat sätt är att använda olika former av hinder som fysiskt hindrar fordon från att ta sig fram till de platser som ska skyddas.

## Sprängladdningar

Det krävs kunskap och ett stort mått av förberedelser för att kunna använda sprängladdningar av olika slag, och användning av sprängladdningar är mindre vanligt vid skolattacker jämfört med till exempel hugg- och stickvapen eller skjutvapen. De sprängladdningar som använts i skolattentat har historiskt sett ofta varit hemmagjorda och tämligen oberäkneliga och instabila. Sprängladdningar kan användas på olika sätt, till exempel placeras någonstans eller bäras av en person eller ett fordon. Det vanligaste är att de placeras undagömt och att gärningspersonen lämnar platsen.

Sprängladdningar har flera nivåer av potentiella skadeverkningar, till exempel lufttryckvåg från explosionen, splitter från sprängladdningen eller splitter från glas eller annat material i omgivningen. En sprängladdning har mindre sprängkraft om den placeras på stora öppna ytor än om de placeras i slutna utrymmen, till exempel mindre rum.

Skyddsåtgärder mot sprängladdningar handlar bland annat om att minska möjligheterna att föra in och att gömma föremål. Det allra viktigaste är att organisationen vet vad den ska göra vid en upptäckt av ett misstänkt föremål. (Se avsnitt 6.7 *Åtgärder vid misstänkta föremål.*)

## Anlagd brand

Anlagda bränder är en ovanlig attentatsmetod men kan till exempel användas för att förstärka effekterna av ett attentat som genomförts med annan metod. En brand kan också vara en följd av en detonerad sprängladdning eller en skottlossning, vilket är anledningen till att bränder bör betraktas som en del av riskbilden. En brand kan skapas relativt enkelt med material som är lättillgängligt och effekten kan förstärkas genom att gärningspersonen försvårar utrymning eller räddningstjänstens insats.

Det viktigaste skyddet mot bränder är fungerande utrymningslarm för brand och att utrymningsvägar är kända samt fria från skräp och annat som kan blockera eller försvåra en utrymning.

## 3. Bedömning av risker och sårbarheter

Alla skolor bör ha en plan som beskriver hur skolan ska förbereda sig för, agera vid och återhämta sig från exempelvis ett attentat. Varje enskild skola bör utforma sin plan utifrån sina specifika förutsättningar och de risker som kan identifieras.

Ofta ligger det praktiska arbetsmiljöansvaret hos skolledningen, men det är viktigt att all personal på skolan är delaktig i det systematiska kvalitets- och säkerhetsarbetet vad gäller att arbeta förebyggande och bygga tillitsfulla relationer, delta i kartläggning, rapportera risker, ge förslag på åtgärder och lämna synpunkter när olika åtgärder utvärderas. All personal på skolan har en viktig roll i säkerhetsarbetet.

### 3.1 Riskhantering

För att kunna arbeta effektivt med skolans säkerhet behövs en gemensam bild av vilka risker och sårbarheter den specifika skolan har. Ett viktigt steg mot ett sådant underlag är att genomföra en riskbedömning där man identifierar och analyserar dels vilka oönskade händelser som skulle kunna inträffa på skolan, dels hur dessa riskerar skada människor eller verksamheten.

Vid en riskbedömning kan det vara klokt att skilja mellan å ena sidan *oavsiktliga händelser*, till exempel olyckor, och å andra sidan *avsiktliga händelser* där en gärningsperson medvetet är ute efter att orsaka skada, till exempel olika former av våldshandlingar och attentat.

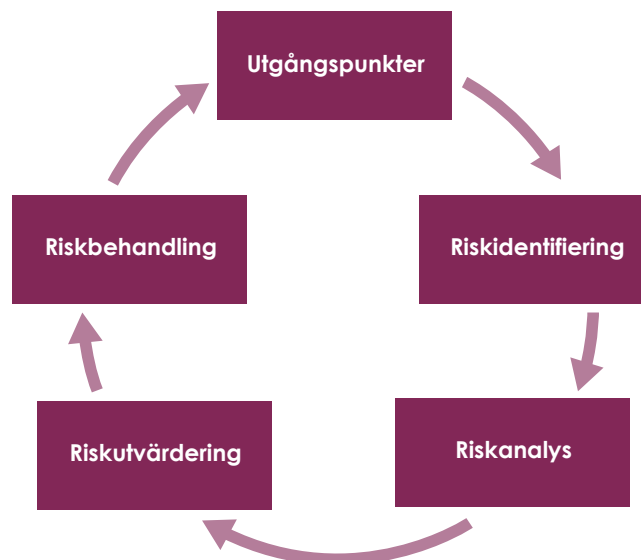
- **Risken för oavsiktliga händelser** på grund av exempelvis bristande underhåll, misstag i planeringen eller bristande kommunikation behandlas i skolans förebyggande systematiska kvalitetsarbete.
- **Risken för avsiktliga händelser** bör behandlas i en separat riskanalys; dessa risker är svårare att bedöma än oavsiktliga händelser, eftersom en gärningsperson oftast medvetet försöker undvika upptäckt och kringgå säkerhetsåtgärder.

## 3.2 Scenariobaserad riskanalys

Att arbeta med scenarier har flera fördelar. Bland annat är ett scenario i allmänhet lätt att ta till sig och förstå även för dem som normalt inte arbetar med riskanalyser. Att skapa ett scenario innebär att man beskriver händelsen och angriparens attackmetod och de omständigheter som råder vid tidpunkten för attacken, identifiera scenariospecifika sårbarheter och den risk de utgör, för att slutligen bedöma konsekvenserna av angreppet.

När ett scenario tas fram bör man ha i åtanke dels platser där det är sannolikt att ett attentat inleds, dels platser eller situationer som är särskilt sårbara eller där konsekvenserna kan bli extra stora. Aktuella platser kan vara sådana där det är lätt att ta sig in obemärkt, där det kan ta längre tid att upptäcka att ett angrepp inletts, där människor har svårt att fly eller söka skydd eller där det kan vara svårt att larma, till exempel platser utan mobiltäckning.

**Figur 4.** Riskhanteringscykeln: identifiera risken, analysera risken, värdera risken och åtgärda risken.



En scenariobaserad riskanalys sker i fyra steg:

## Identifiera riskerna

- Bestäm ett antal tänkbara scenarier: Vad skulle kunna hända? Vilka attentatsmetoder är troliga? Scenarierna kan ange attentatsmetod, plats, tidpunkt och andra förutsättningar.

## Analysera riskerna

- Bedöm sårbarheten för respektive scenario: Vilka funktioner eller åtgärder som skulle kunna förhindra, fördröja eller stoppa angreppet finns? Åtgärderna kan till exempel vara avskräckande, upptäckande eller försvårande. Gradera hur sårbar verksamheten är för det aktuella scenariot. Här kan man använda en sårbarhetsskala, se exempel nedan.
- Bedöm konsekvenserna för respektive scenario: Vad skulle konsekvenserna av ett genomfört attentat vara? Här kan man använda en konsekvensskala, se exempel nedan.

## Värdera riskerna

- Välj vilka scenarion som ni ska arbeta vidare med utifrån en sammanvägning av sårbarhet och konsekvens.
- Fokusera på scenariot med hög konsekvens men beakta även scenariot med lägre konsekvens men hög sårbarhet.

## Åtgärda riskerna

- Identifiera och besluta om åtgärder som minskar sårbarheten eller konsekvenserna av ett attentat. Detta kan t.ex. vara åtgärder som förenklar upptäckt och möjlighet att larma, som kan fördröja en gärningsperson eller som underlättar för människor att fly eller söka skydd.

Tabell 1. Exempel sårbarhetsskala

Beskrivning sårbarhetsskala	
1. Låg sårbarhet	Flera lager av fungerande skyddsåtgärder finns implementerade. En gärningsperson skulle ha stora svårigheter att lyckas med ett attentat.
2. Medium sårbarhet	Fungerande skyddsåtgärder finns implementerade. Det finns dock minst en svaghet som en gärningsperson kan utnyttja för att utföra ett attentat.
3. Hög sårbarhet	Några skyddsåtgärder finns implementerade. Det finns dock fortfarande åtskilliga svagheter som en gärningsperson kan utnyttja.
4. Kritisk sårbarhet	Det saknas fungerande skydd och att det är enkelt för en gärningsperson att utnyttja svagheter.

Tabell 2. Exempel konsekvensskala

Beskrivning konsekvensskala
<p><b>1. Mycket begränsade konsekvenser</b>, till exempel mindre skador, kortvarigt avbrott av verksamheten, mindre strukturell skada, visst förlorat anseende.</p>
<p><b>2. Begränsade konsekvenser</b>, till exempel flera skador (ingen förlust av liv), kännbart avbrott av verksamheten, vissa skador på strukturer (ingen risk för kollaps), signifikant förlorat anseende.</p>
<p><b>3. Allvarliga konsekvenser</b>, till exempel förlust av liv och allvarliga skador, långvarigt avbrott av verksamheten, stora skador på strukturer (ingen risk för kollaps), stora reparationskostnader, mycket stort förlorat anseende.</p>
<p><b>4. Mycket allvarliga konsekvenser</b>, till exempel omfattande förlust av liv och allvarliga skador, permanent avbrott av verksamheten, katastrofala skador på strukturer med behov av omedelbara åtgärder, mycket stora reparationskostnader, mycket stort förlorat anseende, stora politiska konsekvenser.</p>

Tabell 3. Exempel på sårbarhetsbedömning

Scenario	Sårbarhet	Konsekvens	Åtgärd
Det sker en väpnad attack mot entré vid morgonrusningen.	<p><b>3. Hög</b></p> <p>Glasentré, mycket buskage att gömma sig i, ingen möjlighet att låsa dörrarna.</p> <p>Samtidigt: Många vuxna (föräldrar) på plats som kan ingripa eller avvärja.</p>	<p><b>4. Mycket allvarliga konsekvenser</b></p> <p>Om en attack sker under morgonrusningen kan upp emot 150 elever befinna sig på platsen.</p>	<ol style="list-style-type: none"> <li>1. Använd entrévärdar under morgonrusningen.</li> <li>2. Klipp buskage för att förbättra siktlinjer.</li> <li>3. Installera låsbara dörrar.</li> <li>4. Utarbeta rutin för larm.</li> <li>5. Skapa möjlighet till sektionering.</li> <li>6. Etablera säkra rum.</li> </ol>
En före detta elev går in i skolan via huvudentrén sent på eftermiddagen när rastvakterna har slutat för dagen.	<p><b>3. Hög</b></p> <p>Systemet med besöksbricka fungerar väl men när rastvakterna gått hem finns relativt få vuxna på platsen som kan upptäcka en obehörig person utan besöksbricka. Personen måste dock passera receptionen.</p>	<p><b>3. Allvarliga konsekvenser</b></p> <p>Från huvudentrén kan man nå i princip hela skolan. På eftermiddagen är dock färre elever i skolan.</p>	<ol style="list-style-type: none"> <li>1. När rastvakterna slutat behöver receptionen öka sin uppmärksamhet på obehöriga.</li> </ol>

## 4. Skolans arbete mot våldsbejakande extremism

Som tidigare nämnts så är gärningspersonen vid attentat mot skolor ofta en elev eller tidigare elev. Därför finns det anledning att även beakta det mer förebyggande arbete som syftar till att motverka radikaliserings och att personer attraheras av våldsbejakande miljöer. Center mot våldsbejakande extremism (CVE) arbetar för att stärka och utveckla det förebyggande arbetet mot våldsbejakande extremism.

För yrkesverksamma som vill ha stöd har CVE tagit fram ett metodstöd för att hantera och utreda oro för våldsbejakande extremism. Metodstödet består av dels ett samtalsstöd, dels ett stödmaterial som ger en kort kunskapsöversikt över våldsbejakande extremism, relevant lagstiftning och förekommande risk- och skyddsfaktorer.

### 4.1 Bekymmersamt beteende

En gärningsperson som angriper skolpersonal och elever på en skola har ofta god kännedom om lokaler, rutiner och personal som finns på skolan.

Efter olika skolattacker har man ofta kunnat konstatera att det förvisso fanns varningstecken men att det saknades resurser att agera eller att man inte visste vad man skulle göra. I vissa fall har skolor släppt ärendet efter att de har gjort en orosanmälan, men det är viktigt att fortsätta ha en plan för eleven även efter att en orosanmälan är gjord.

Vid misstanke om att något inte står rätt till är det skolans ansvar att lyfta frågan. En framgångsfaktor när det gäller elever som visar orosbeteenden är ett väl utarbetat samarbete inom skolan men också mellan skola, socialtjänst och den lokala polisen. Det kan också vara bra att diskutera huruvida denna samverkan även ska innefatta hälso- och sjukvården.

Oavsett vilka andra aktörer som blandas in i arbetet är det viktigt att personal som har kontakt med eleven vågar prata med eleven. Det bekymmersamma beteendet kan vara ett uttryck för flera andra problem, som att eleven är ensam och upplever utanförskap eller våld i hemmet eller att hen lider av psykisk ohälsa.





## 4.2 Riskfaktorer och skyddsfaktorer

En vanlig fråga som uppkommer i samband med oro för skolattacker är vad skolpersonal ska titta efter: Vilka tecken och signaler finns det? Finns det några specifika riskfaktorer? Det här är svåra frågor att svara på för det finns sällan några specifika tecken, utan det kan variera från person till person. Däremot finns det lärdomar att dra från forskning och tidigare erfarenheter.

### Riskfaktorer

Kort kan riskfaktorer beskrivas som de faktorer som ökar risken för att en person ska vilja gå från tanke till handling. Det finns få studier gällande skolattacker i en svensk kontext men flera studier har gjorts på området i USA. Dessa pekar på att skolattacker sällan är en impulsiv handling utan de har ofta föregåtts av planering. Omgivningen har dessutom känt till att gärningspersonen haft en dragning till och fascinerats av våldshandlingar. Intresset för våld och skolattacker kan ha kommit till uttryck i skoluppsatser, dikter eller i andra former av bild och text. Gärningspersonen har därtill ofta läckt information om sina tankar och planer på att utföra en skolattack. Eftersom motivbilden för att utföra en skolattack varierar är det emellertid svårt att ta fram en enskild gärningsmannaprofil för den här typen av händelser.

De motiv som framkommit är att gärningspersonen varit mobbad eller haft andra oförrätter med sin skola och sina klasskamrater, haft dåliga hemförhållanden, känt ett behov av hämnd eller haft självmordstankar. Det är ofta något negativt besked eller en negativ händelse som har triggat gärningspersonen att gå från tanke till handling. Det framgår också att flera gärningspersoner har läst på och inspirerats av tidigare utförda skolattacker och dess gärningspersoner, vilka inte sällan har hyst sympatier för högerextremism.

FBI har granskat ett antal attacker i USA och har utifrån det underlaget kunnat dra slutsatsen att gärningspersonen i de flesta fall går eller har gått på den skola där attentatet utfördes, och många av skolattackerna ägde rum i början eller i slutet av skolåret eller vid specifika datum för att hylla ökända personer eller platser. Flera skolattacker i USA har också kunnat förhindras genom att föräldrar och vänner har uppmärksammat skolan och polisen på att en person planerat att utföra en skolattack. Skolan spelade en viktig roll i flera av dessa fall eftersom det var skolpersonalen som var dem som larmade om ett nära förestående attentat.

Polismyndigheten har sett liknande mönster vid de skolattacker som skett i Sverige. Gärningspersonen är ofta en ung man som upplever sig socialt isolerad, kan ha någon form av neuropsykiatrisk funktionsnedsättning (NPF), och lider av psykisk ohälsa i form av depression och/eller suicidtankar. Gärningspersonen upplever i och med sin utanförskapskänsla en oförrätt mot skolan, klasskompisar eller skolpersonal eller mot samhället i stort.

Gärningspersonen har hämtat inspiration på internet från våldsdåd i allmänhet och skolattacker i synnerhet och Polismyndigheten har noterat att radikaliseringsring, inte minst av unga personer, kan ske hastigt genom digitala plattformar med referenser till våldsbejakande extremism som skulle kunna vara en tydlig drivkraft likväl som en efterhandskonstruktion. Gärningspersonen har dessutom ofta delat information till sin omgivning om sina fantasier eller sina planer på att utföra en skolattack.

Försvarets forskningsinstitut (FOI) beskriver att det råder något som kan kallas spelifiering i samhället, där gränserna mellan spel och verklighet suddas ut och där personer förflyttar spelets logik ut i den fysiska världen. Detta kan man se genom att flera skolattacker som utförts de senaste åren har direktsänts av gärningspersonen. Digitala plattformar kan användas i radikalisering, spridning av propaganda och planering av attacker. I ett förebyggande arbete är det viktigt att ha kunskap kring de mest aktuella plattformarna just nu.

Vid samtal med elever som det finns oro för kan det därför vara bra att också fråga om eleven befinner sig på digitala plattformar och vilken betydelse internet har i hans liv.

Samtalsstödet i CVE:s metodstöd innehåller förslag på frågor att ställa om detta.

## Skyddsfaktorer

Det är också av vikt att inte glömma bort skyddsfaktorer i en elevs liv. Skyddsfaktorer kan beskrivas som de faktorer som dels minskar risken för att en elev begår en skolattack, dels ökar sannolikheten för att eleven lever ett gott och hälsosamt liv. Här handlar det om att identifiera vad som fungerar i elevens liv och stärka detta, till exempel om eleven har familj och vänner som kan fungera som goda stöd eller om det finns någon idrottsklubb eller andra sociala sammanhang där eleven kan få utlopp för intressen.

Skolan kan också vara en viktig skyddsfaktor för att stärka barn och unga. Det främjande och förebyggande arbetet i skolan kan därför också ses som ett sätt att stärka skyddsfaktorer i en elevs liv. Det finns mer information om skyddsfaktorer i CVE:s metodstöd. Även Skolverket har tagit fram stödmaterial kring skolans hälsofrämjande och förebyggande arbete.



## 4.3 Hantering av elever med orosbeteende

Vid oro för en elev bör skolan agera och söka stöd:

- Samtala med eleven som oron rör, gärna så tidigt som möjligt. Det är kanske inte alls så att eleven planerar en skolattack; det kan i stället vara andra problem som kan behöva lyftas. Som stöd för vilka frågor du kan ställa kan du titta på samtalsstödet i CVE:s metodstöd.
- Prata med kollegor, elevhälsa och skolledning. Det är viktigt, inte bara för att se om andra delar din oro utan också för att informera om vad du ser i verksamheten. Rektor kan också kontakta polis och socialtjänst för att få ytterligare råd, vilket kan ske i aidentifierad form.



Center mot våldsbejakande extremism (CVE) har en stödtelefon som du som yrkesverksam kan ringa om du känner oro. De nås på telefonnummer 08-527 44 290 helgfria vardagar klockan 9-15.

Centrets mobila stödteam har erfarenhet av att arbeta med att förebygga såväl skolattacker som våldsbejakande extremism. Stöd kan ges digitalt eller fysiskt på plats.

Allt stöd är kostnadsfritt.

## 5. Kunskap och förmågor hos elever och skolpersonal

Den enskilt viktigaste skydds- och säkerhetsåtgärden är att höja medvetenheten hos skolpersonal och elever. Framför allt handlar det om att höja förmågan och kunskapen om att kunna agera på ett riktigt sätt vid ett pågående attentat samt att ha kunskapen om hur man räddar liv.

Kunskap om Fly – Sök skydd – Larma samt om att hur man till exempel stoppar en blödning bidrar till att skydda andra och rädda liv. Övriga skyddsåtgärder, exempelvis organisatoriskt eller fysiskt skydd, utgår i stor utsträckning från Fly – Sök skydd – Larma.

## 5.1 Fly – Sök skydd – Larma



**Fly.** Om du hamnar i en våldsamt situation måste du först bedöma om du kan fly utan att utsätta dig för mer fara. Lämna tillhörigheter och uppmana andra att följa med, men vänta inte på den som tvekar.

Vid en väpnad attack gäller inte samma utrymningsrutiner som vid brand, så ta dig inte till den utpekade uppsamlingsplatsen förrän du fått besked om att platsen är säker. För att kunna fly är det viktigt att ha kunskap om vilka utrymningsvägar som gäller den plats på där du befinner dig.



**Sök skydd.** Om du inte kan fly ska du söka skydd. Lås och barrikadera dörren. Sök skydd nära golv eller bakom något robust. Sätt mobiltelefonen på ljudlöst och var tyst. Dra för eventuella gardiner eller försök på annat sätt förhindra insyn. Allt du kan göra för att försvåra för en gärningsperson att ta sig in i eller få insyn i utrymmet är bra. Även små åtgärder har betydelse.



**Larma.** Ring 112 så fort som möjligt. Meddela följande till polis, räddningstjänst och ambulanspersonal:

- var du befinner dig och vad som hänt
- angriparnas antal, vapen, klädsel och var de sågs senast
- information om antal skadade och typ av skador.

Följ de anvisningar du får av operatören. Skilj på vad du tror och vad du vet.

Vid en polisinsats kan polisen ha svårt att skilja dig från angriparna, och därför kan de behandla dig bryskt och bestämt. Här är det viktigt att

- följa polisens anvisningar
- hålla händerna synliga och undvika hastiga rörelser.

**Som ett sista alternativ – nödvärnsrätten.** Huvudprincipen är Fly – Sök skydd – Larma. Men i värsta fall kan du hamna i en situation där du inte kan fly, söka skydd eller larma utan kanske måste använda våld för att försvara dig som en sista utväg.

Att använda våld i självförsvar är ingen skyldighet och det är som utgångspunkt inte heller tillåtet. Men i vissa fall kan den så kallade nödvärnsrätten göra annars straffbelagda handlingar acceptabla. Den innebär att du får använda våld för att försvara dig själv eller någon annan mot ett påbörjat eller överhängande brottsligt angrepp. Det våld du väljer att använda får dock inte vara uppenbart oförsvarligt i förhållande till hur angreppet sker, vad som hotas och omständigheterna i övrigt.

Att använda våld ska alltid vara den sista utvägen och det är svårt för många att bruka våld. Men i det värsta scenariot kan det vara det som gör att du och andra klarar sig.

Om du ska lyckas freda dig mot våld i en akut stressad situation är det viktigt att du har tänkt igenom hur du kan försvara dig utifrån din kapacitet. Du kanske inte kan slå gärningspersonen, men du kanske har något som du kan kasta på den för att tillfälligt få en lucka att fly?

## 5.2 Rädsla liv

En massiv livshotande blödning kan uppstå till följd av en grov våldshandling men också till följd av andra händelser, till exempel olyckor. En tumregel är att om blodpolet vid den skadade är stor som en mattallrik eller motsvarar en halv 33 cl läskburk eller mer så är blödningen massiv och direkt livshotande. Vem som helst kan rädda liv genom att först och främst applicera tryck på skadan.

Gör så här vid en massiv blödning:

- Larma – be någon annan ringa 112 eller ring numret och lägg telefonen på marken.
- Pressa på såret – använd ett tygstycke om det finns tillgängligt. Tygstycket måste inte vara rent; vilket tyg som helst fungerar. Finns inget tyg tillgängligt, använd händerna.
- Använd din kroppstyngd – pressa med raka armar, luta dig över såret och använd din kroppstyngd för att pressa nedåt. Lätta inte på trycket.
- Håll tryck tills ambulans kommer.
- Om möjligt – applicera ett avsnörande förband (tourniquet) på såret.

Vid ett angrepp är polisens prioritering att hitta gärningspersonen för att avbryta angreppet. Därför kan det dröja innan platsen är tillräckligt säkrad och sjukvårdspersonal släpps fram till platsen. Det innebär att det kan bli du som får vårda dig själv eller någon annan till dess att sjukvårdspersonal finns på plats.

Skolan kan informera och öva med personalen hur man kan känna igen och stoppa en akut blödning, till exempel i samband med övning i hjärt-lungräddning (HLR). Alla bör veta var det finns material för blödningskontroll och hur det används.

I en första hjälpen-väska bör det finnas:

- avsnörande förband (tourniquet)
- sårpackningsväv
- högelastisk kompressionslinda (ej självhäftande)
- klädsax
- sjukvårdshandskar
- märkpena (att skriva ned tid på tourniquet med).

Först hjälpen-utrustning bör finnas utspridd på strategiska platser i skolan. All personal ska känna till och ha tillgång till dessa platser som kan vara exempelvis matsal, reception, rektorsexpedition, idrottshall, slöjdsalar, personalrum eller andra lämpliga platser. Det viktiga är att personalen vet var de finns och att inte alla finns på en enda plats som kan vara otillgänglig vid en utrymning eller inrymning.

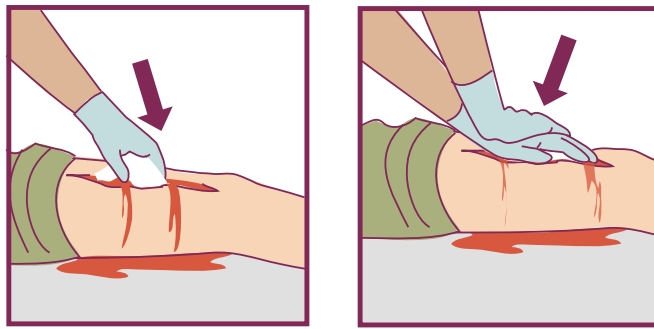


## Så stoppar du en kraftig blödning

### Stoppa blödningen med bara händerna

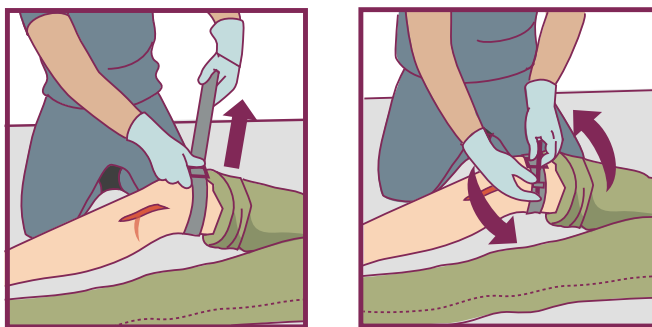


Figur 5. Håll tryck med händerna.

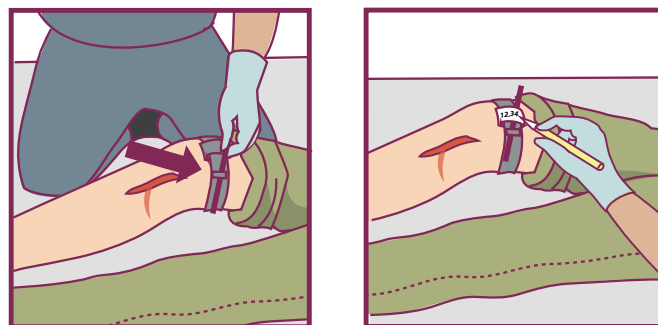


Figur 6. Applicera förband och håll tryck.

### Stoppa blödning med en tourniquet



Figur 7. Applicera tourniquet, vira och snurra.



Figur 8. Säkra och registrera tiden då tourniquet applicerades.

## 6. Säkerhet och skydd i en tillgänglig och attraktiv skolmiljö

I detta kapitel tar vi upp ett antal exempel på skydds- och säkerhetsåtgärder som kan vara värda att beakta. I MSB:s vägledning Säkerhet i offentlig miljö – Skydd mot antagonistiska hot och terrorism finns fler exempel på åtgärder och olika principer som kan användas för att öka skydd och säkerhet.

Skolan är först och främst en plats för lärande, och med det följer ett behov av att miljön är tillgänglig och uppfattas som attraktiv och öppen. Dessa behov ska sedan kombineras med behovet av säkerhet och trygghet. I detta arbete är proportionalitet och prioritering viktigt.

Säkerhetsarbetet bör utgå från skolans riskbedömning och vara anpassat till de lokala förutsättningarna. Sårbarhet och konsekvens är styrande, men även ekonomi och genomförbarhet bör vägas in i beslut om åtgärder. Åtgärderna behöver dessutom vara proportionerliga och fungera i daglig verksamhet; dåligt genomtänkta åtgärder som medför krångel för användaren i vardagen riskerar att kringgås, kopplas bort eller inte användas alls.

Det övergripande målet med säkerhetsarbetet är att sänka sårbarheten eller minska konsekvenserna av ett angrepp. Tänk dock på att säkerhetsåtgärder kan behöva analyseras utifrån flera olika perspektiv. Exempelvis kan åtgärder som syftar till att försvåra för en antagonist, till exempel låsbara dörrar, i vissa fall försämra möjligheten att utrymma skolan vid en brand.

Konsultera därför alltid fastighetsägare eller en brandskyddskonsult innan förändring av lokalens utformning sker. Ofta är en kombination av fysiska, organisatoriska och personalrelaterade åtgärder det bästa alternativet.

## 6.1 Flera lager av skydd

Ingen skydds- eller säkerhetsåtgärd motsvarar i sig den fulländade lösningen utan dessa åtgärder består vanligen av flera lager av skydd. Det innebär att om en åtgärd faller kan en annan åtgärd i stället vara verkningsfull. Det är vidare lätt att man söker tekniska lösningar för något som i stället handlar mer om rutiner och medvetenhet. Till exempel är uppsikt över entréer en viktig skydds- och säkerhetsåtgärd, där förbättrad naturlig uppsikt med närvarande personal vid framför allt entréer, skolgårdar och andra platser där många elever samlas är att föredra framför till exempel kameror eller behörighetssystem.

Det enskilt viktigaste verktyget för att upptäcka ett förestående attentat, eller ett attentat som planeras, är uppmärksamma medarbetare som reagerar om de upptäcker något avvikande. Att bemöta okända med ett ”Hej! Kan jag hjälpa till med något?” kan vara tillräckligt för att få en gärningsperson att avstå ett attentat.

## 6.2 Utrymning, inrymning och utestängning

Utrymning, inrymning och utestängning är centrala metoder i skyddet mot attentat och i stor utsträckning utgångspunkten för övrigt arbete med skydds- och säkerhetsåtgärder. De olika metoderna stödjer de rekommendationer som riktar sig till enskilda, nämligen Fly – Sök skydd – Larma. Vilken metod som används beror på hur situationen ser ut.

Beslut om utrymning, inrymning eller utestängning kan ske för hela skolan samtidigt, men varje enskild elev eller personal måste bedöma vad som är lämpligast i just deras situation. Gemensamt för dessa beslut är dessutom att de måste tas på ett mycket osäkert underlag; vad som är mest rätt i varje given situation visar sig först i efterhand. Det viktigaste är dock att ett beslut tas.

Vem som tar beslut påverkas samtidigt av hur varningssystemen ser ut på skolan – finns det inget varningssystem utöver utrymningslarm för brand är det svårt att nå ut med uppmaningar.



**Undvik att använda utrymningslarmet för brand om det inte brinner, eftersom det kan medföra ett felaktigt beteende av såväl enskilda som polis och räddningstjänst.**

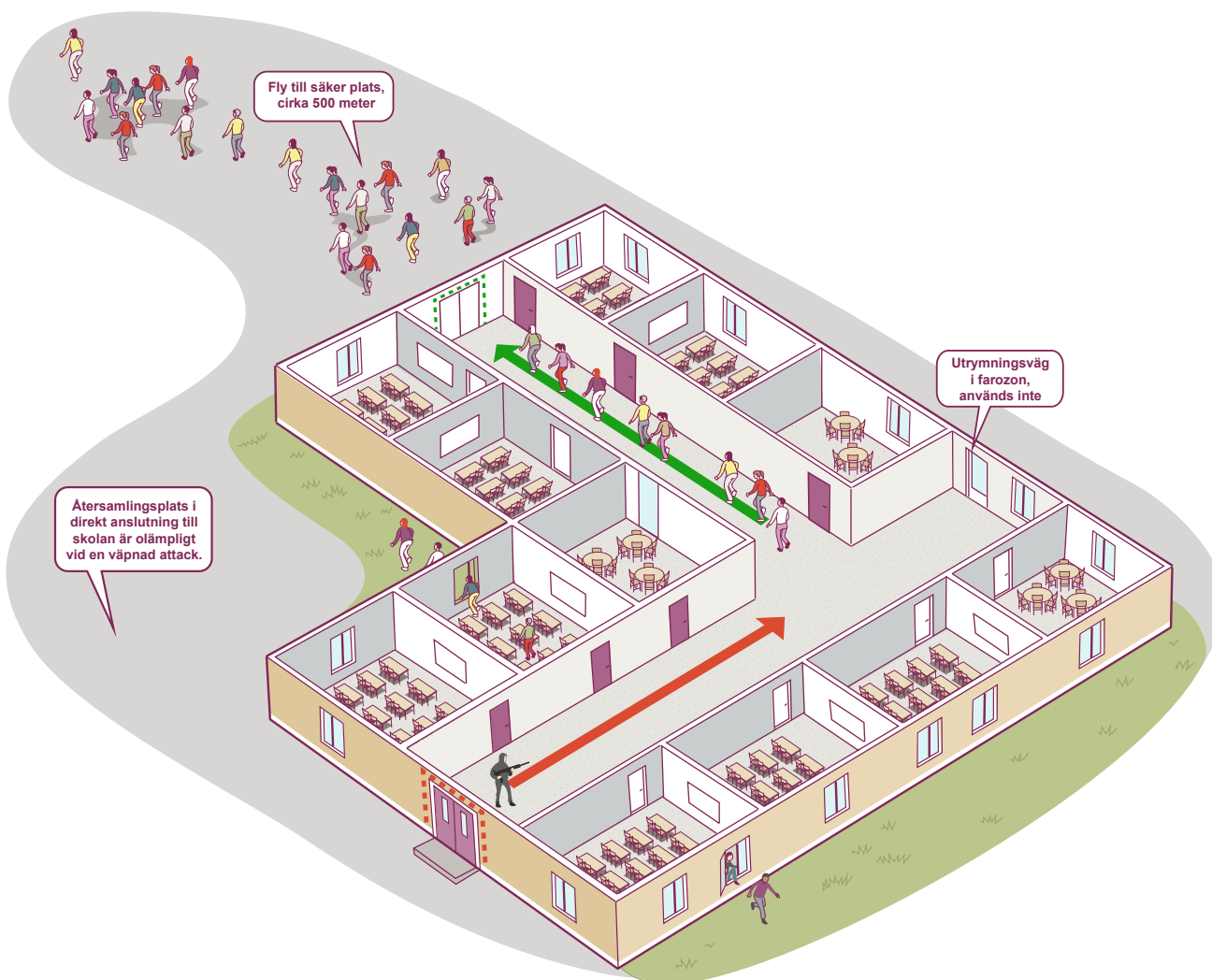


## Utrymning

Utrymning innebär att elever och skolpersonal förflyttar sig ut ur skolan i en säker riktning. Utrymning vid en attack skiljer sig något åt från en utrymning med anledning av brand. Det är till exempel olämpligt att ha en återsamlingsplats i direkt anslutning till skolan, eftersom en stor ansamling av elever och personal innebär ett nytt mål för en gärningsperson. Uppmaningen bör därför i stället vara att man ska förflytta sig en bit från skolan; här kan 500 meter vara en tumregel.

Utrymning vid ett attentat innebär även stora påfrestningar på utrymningsvägarna eftersom utrymningshastigheten är hög och utrymningen generellt sett genomförs genom ett mindre antal utrymningsvägar.

Figur 9. Utrymning skola





## Inrymning

Inrymning innebär att man stänger in sig i en del av byggnaden, till exempel ett säkert rum eller en del av skolan som fungerar som naturlig avgränsning till övriga delar. En inrymning kräver dock en analys om vilka delar som kan stängas eller vilka rum som kan fungera som säkra rum innan inrymningen sker. (Läs mer om säkra rum i avsnitt 6.3.)

Figur 10. Inrymning skola

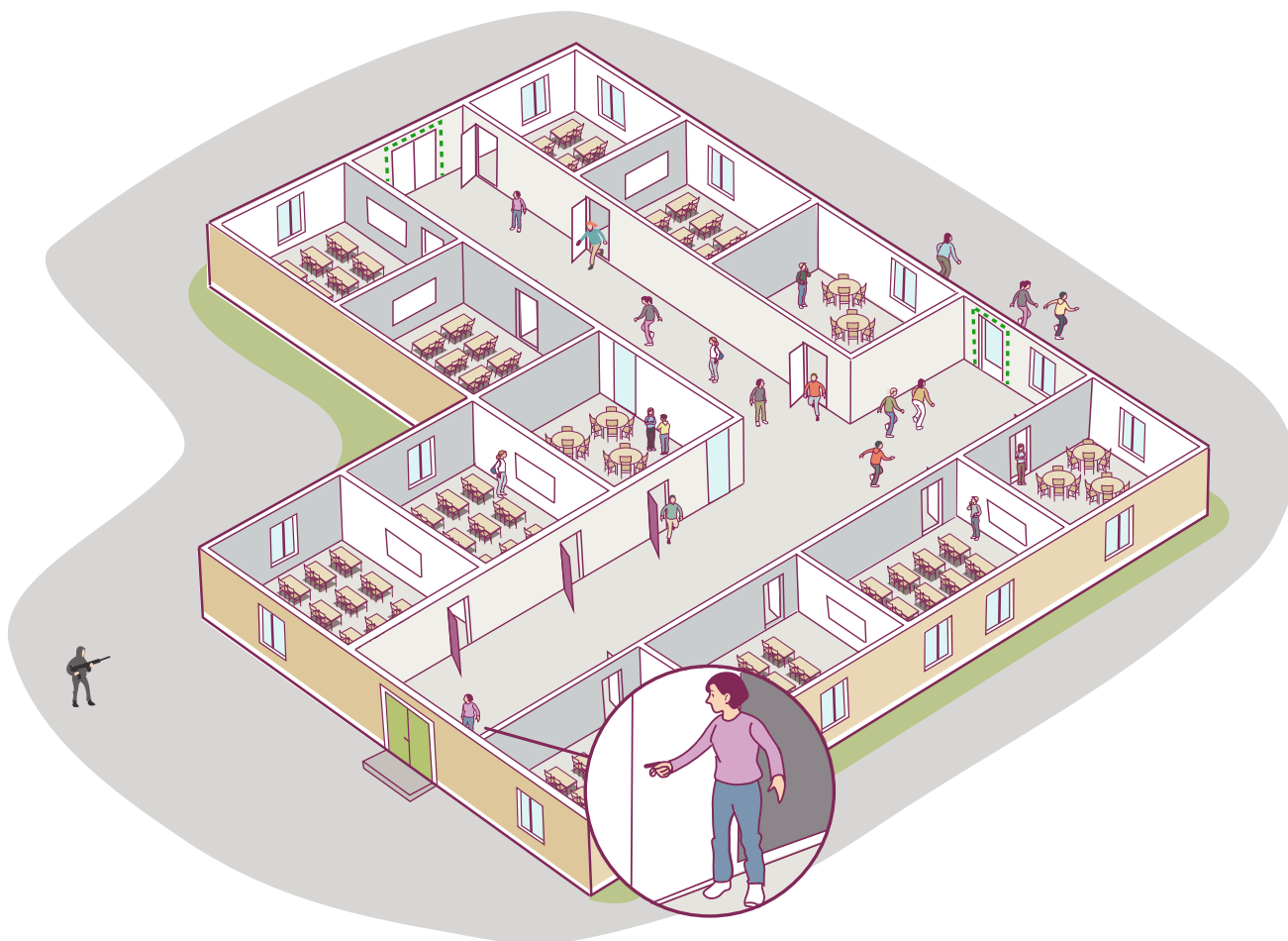




## Utestängning

Om hot eller fara uppstår utanför skolan kan det vara säkrare att låta elever och personal stanna kvar i skolans lokaler, eftersom en utrymning kan utsätta människor för fara från en angripare utanför byggnaden. Vid en utestängning bör det i allmänhet finnas möjlighet till en samlad kommunikation till elever och personal, exempelvis genom ett högtalarsystem.

Figur 11. Utestängning skola



## Planläggning för utrymning, inrymning och utestängning

En bra utgångspunkt när man planlägger för utrymning, inrymning och utestängning är det arbete som sker för att förebygga bränder och olyckor. Finns det en känd, enkel och övad plan för utrymning vid brand finns det goda möjligheter att även planera för inrymning och utestängning. Grunden är att planen är enkel, personoberoende och känd för elever och skolpersonal.

Olika skolor har olika förutsättningar i fråga om storlek, planlösning och klassrummens utformning. Därför bör en plan anpassas utifrån de lokala förhållanden som råder.

Några saker att tänka på:

- Finns det något varnings- eller kommunikationssystem? Behövs ett sådant system?
- Ska skolan vanligtvis vara låst? Hur ska en låsning av ytterdörrar gå till?
- Finns det naturliga avgränsningar som möjliggör sektionering?
- Vilka rum kan nyttjas som säkra rum?
- Hur och av vem sker beslut om exempelvis utrymning och utestängning?

Utbildning bör ske regelbundet och kan med fördel göras i samband med att skolan övar utrymning vid brand.

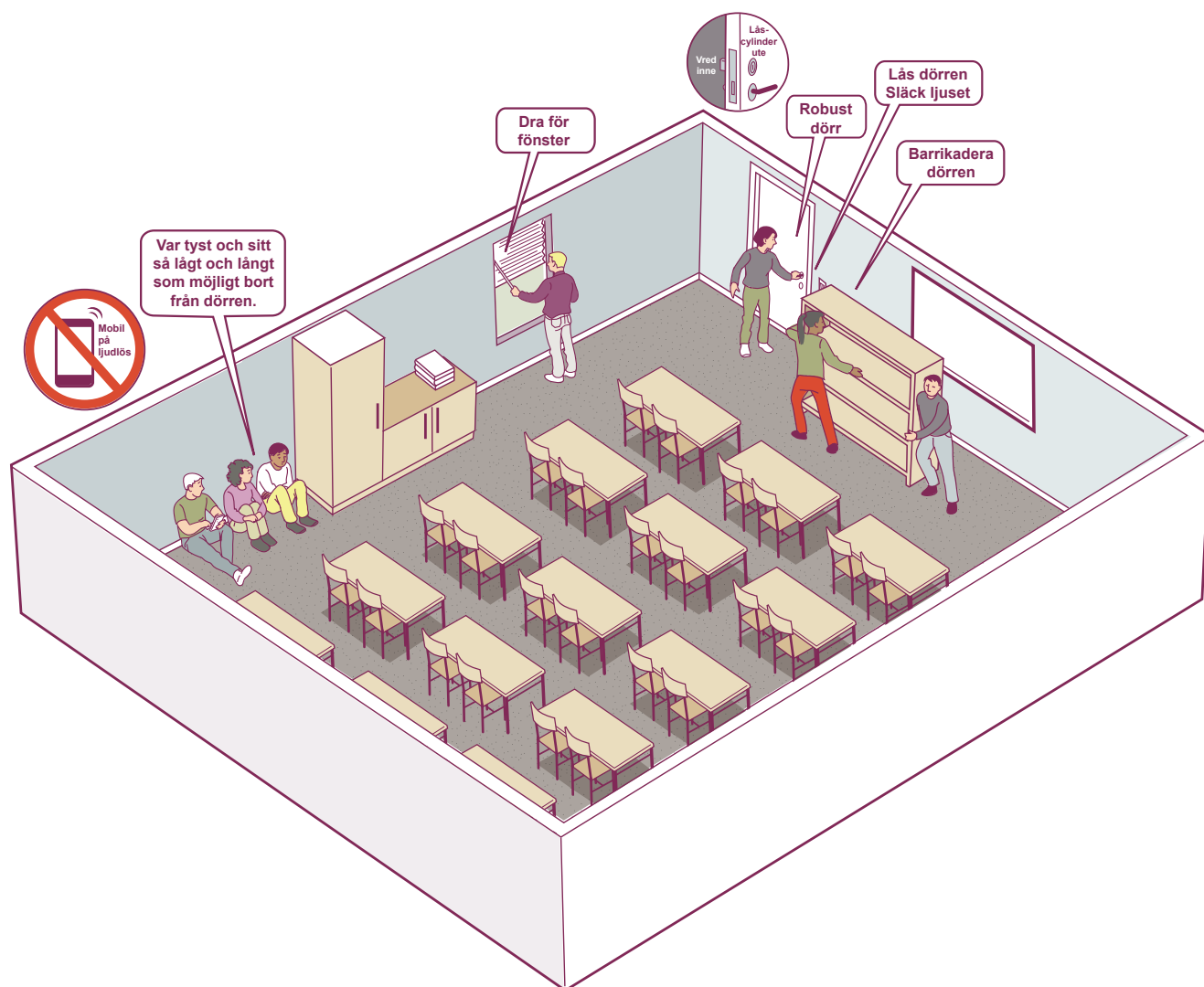
### 6.3 Säkra rum

Ett säkert rum är ett rum som på förhand utsetts som möjligt att söka skydd i, om det inte är möjligt att fly. Det är inte fråga om något skottsäkert rum utan kan vara ett helt vanligt klassrum eller annat rum med rätt förutsättningar. Tanken är att rummet ska vara svårforcerat och tillräckligt stort för att en gärningsperson inte slumpmässigt ska träffa dem som sökt skydd i rummet.

Dörren till det säkra rummet ska vara svår att bryta upp; en helt vanlig innerdörr av exempelvis massivt trä är tillräckligt. Det ska vara möjligt att låsa dörren inifrån med exempelvis ett helt vanligt mekaniskt vridlås. Det är olämpligt att ha låsning med nyckel på insidan. Om dörren har kort- eller bricklås på utsidan bör kortet eller brickan förseas med pinkod där så är möjligt.

Det är bra om det inte finns någon insyn. Finns det exempelvis dörrfönster bör det finnas möjlighet att omedelbart täcka för dessa. Tänk också på att det inte bör vara möjligt för en gärningsperson att slå sönder ett fönster och därmed att kunna öppna dörren inifrån. Det bör även finnas möjligheter att kunna täcka för övriga fönster.

Det bör finnas möjlighet att kunna barrikadera dörren med exempelvis de möbler som finns i rummet.



**Figur 12.** Exempel på ett säkert rum. Ett säkert rum är ett vanligt rum med massiv dörr och vridlås som går att låsa från insidan. Det är bra om det finns möjlighet att förstärka dörren genom att barrikadera den med andra tunga föremål.



## 6.4 Varnings- och larmsystem

När ett attentat upptäcks är förmågan att snabbt kunna varna och larma viktig för hur allvarliga konsekvenserna blir. Saknas rimlig möjlighet att larma, varna eller kommunicera beslut om exempelvis utrymning fördröjs elevs och personals möjligheter att vidta rätt åtgärder.

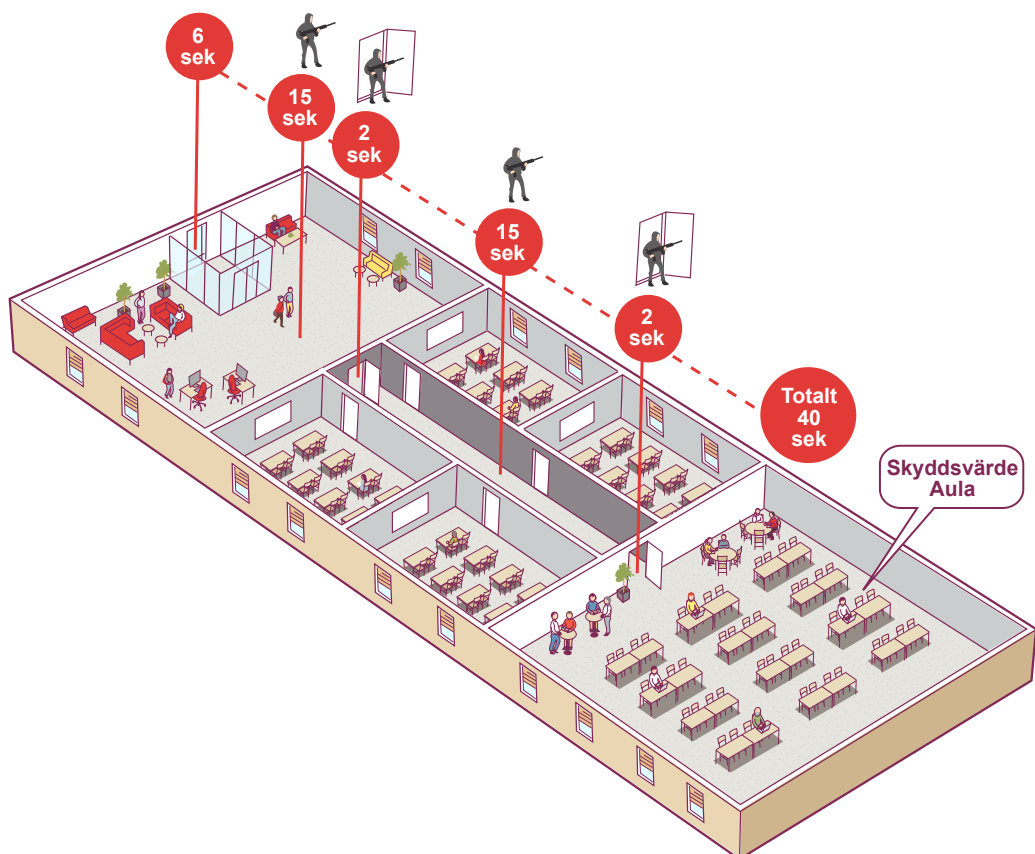
Nedan följer några exempel på hur skolan kan förbättra sina förutsättningar att kunna varna och larma:

- **PA-system.** Ett PA-system är ljudanläggning som kan användas för att kommunicera ut talade meddelanden inom skolans lokaler. Meddelanden bör vara förberedda och det bör finnas rutiner för dess användning.
- **Utrymningslarm med talat meddelande.** Talade larm ger möjlighet att spela in olika meddelanden för olika typer av händelser.
- **Mobilapplikationer.** Det finns särskilda applikationer för smarta telefoner där enskild skolpersonal kan larma och varna övrig personal.
- **Överfallslarm.** Det finns olika typer av överfallslarm, både portabla och fast monterade. Ska ett sådant larm användas är det viktigt att larmet är kopplat till en bemannad larmcentral med tydlig åtgärdsinstruktion till larmoperatören.
- **Ljudsignaler.** Man kan ha en speciell ljudsignal för exempelvis inrymning. Det förutsätter dock att personal och elever är väl förtrogna med ljudet och att det med lätthet kan särskiljas från utrymningslarm för brand. Signalen från ett sådant larm får aldrig förväxlas med utrymningslarm för brand.

## 6.5 Sektionering

Sektionering innebär att man försvårar för gärningspersonen att röra sig fritt i skolan, till exempel genom låsta dörrar som måste brytas upp eller på annat sätt forceras. Finns det naturliga avgränsningar mellan olika delar i skolan bör dessa nyttjas. Även små åtgärder har betydelse.

Figur 13. Exempel på sektionering utan att någon genomfört några åtgärder.



Figur 14. Exempel där ett antal skyddsåtgärder genomförts. Entrépersonal reagerar på ett hot och hinner stänga och låsa ett antal dörrar fram till det skyddsvärda.



## 6.6 Fordonsskydd

Fordon kan användas som vapen på flera olika sätt, till exempel genom att gärningspersonen kör på personer eller forcerar ett hinder eller genom att fordonet innehåller farliga föremål som till exempel sprängladdningar.

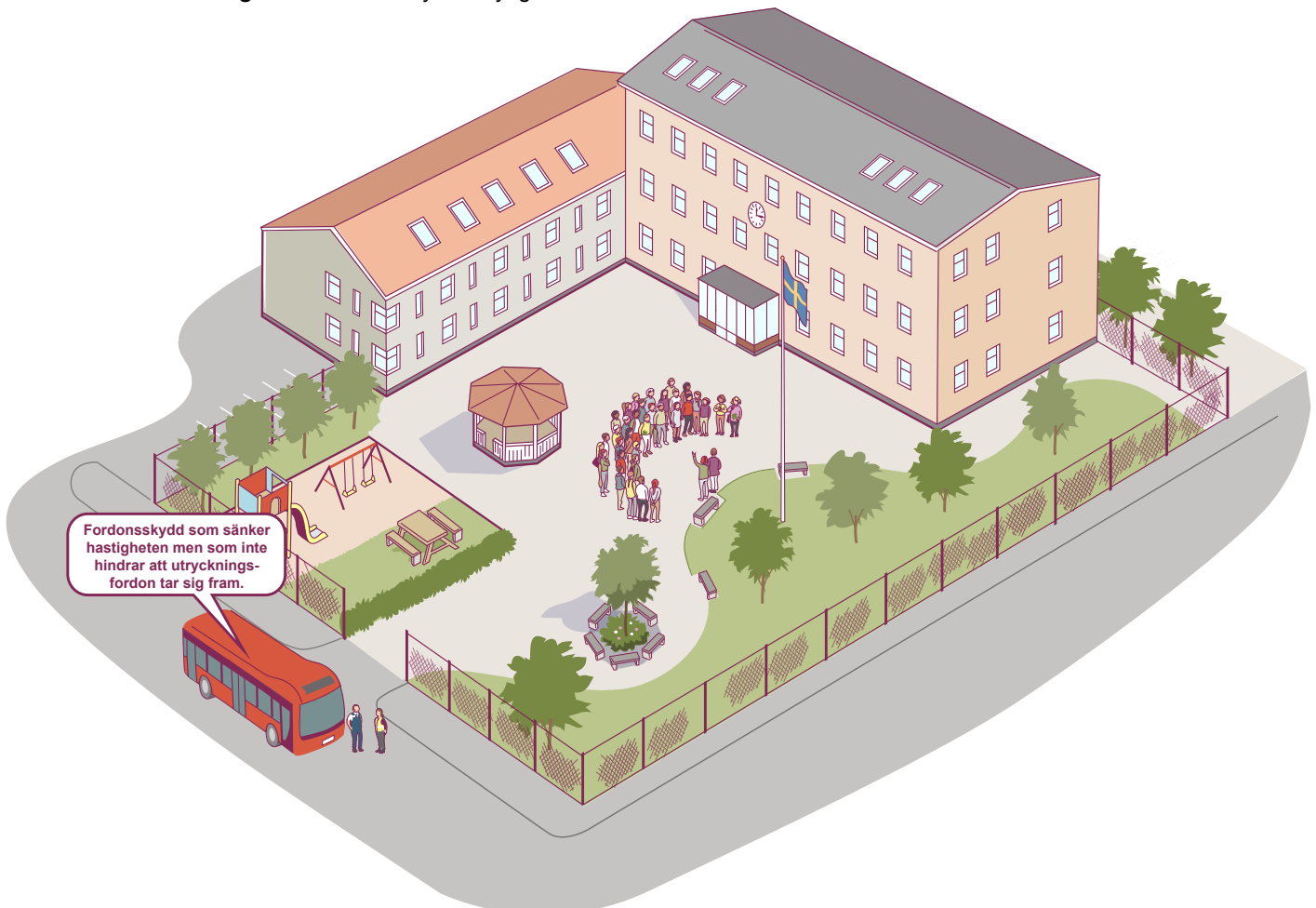
Attentat med fordon innebär normalt sett ingen stor risk för skolor, men det kan ändå finnas anledning att beakta denna risk om det till exempel finns platser i direkt anslutning till skolan som innebär att många elever samlas, exempelvis en hållplats där elever väntar på kollektivtrafik. Ett annat tillfälle är vid skolavslutningar och examenstillfällen där skolgårdar och andra samlingsplatser ofta blir tätt packade med människor. Då kan det finnas anledning att placera ut tillfälliga fordonsskydd. När det gäller mer permanenta åtgärder är detta i stor utsträckning kommunens ansvar.

Det finns olika sätt att minska risken för en fordonsattack eller oavsiktlig påkörning:

- trafikreglerande åtgärder som sänker hastigheten
- fasta hinder, till exempel pollare, mur eller en parkbänk
- tillfälliga hinder, till exempel ett utplacerat fordon som försvårar möjligheten att köra rakt in i en folksamling eller byggnad.

Du kan läsa mer om fordonsskydd i MSB:s vägledning *Säkerhet i offentlig miljö – Skydd mot antagonistiska hot och terrorism*.

**Figur 15.** Fordonsskydd – Tyngre fordon



## 6.7 Åtgärder vid misstänkta föremål

Misstänkta föremål kan till exempel vara sprängladdningar eller brandeffekter som placerats ut för att åsamka personskador eller materiella skador. I många fall är ett utplacerat föremål inte farligt i sig självt, och ibland är det till och med placerat på ett sådant sätt att det ska upptäckas, men vid fynd av föremål som kan misstänkas vara farliga är det ändå viktigt att de hanteras systematiskt sätt.

Ofta måste beslut tas innan polis har kommit till platsen, och det svåra här är den inledande bedömningen som egentligen handlar om att bestämma huruvida föremålet är misstänkt eller inte.

Ett misstänkt föremål är ett föremål som avviker från det normala. För att underlätta identifieringen av misstänkta föremål kan ni utgå från följande frågor:

- Är föremålet gömt eller har någon försökt att dölja föremålet? Ett kvarglömt föremål är mindre sannolikt att upplevas som undangömt.
- Är det någon person nära föremålet som vill kännas vid det? Ställ frågor om huruvida någon vet något om vem som kan tänkas äga föremålet.
- Är det uppenbart att föremålet är misstänkt? Finns det synliga ledningar, kretskort eller batterier? Innehåller det vätskor eller explosiva ämnen? Ryker eller luktar föremålet?
- Är det ett föremål som ingår i normalbilden? En resväska kan sägas exempelvis ingå i normalbilden för en tågstation men avviker från normalbilden i en skola.

### **BUSA – Bekräfta, utrym, säkra platsen, anmäl och larma**

Bedömer du att ett föremål är misstänkt bör du agera efter minnesramsan BUSA:

- **Bekräfta:** Identifiera och bekräfta att föremålet är misstänkt. Rör inte föremålet och använd inte radio eller mobiltelefon inom 15 meter från objektet.
- **Utrym:** Utrym platsen med en radie på minst 100 meter om det rör sig om ett mindre föremål, till exempel en ryggsäck. Uppmana människor att söka skydd bakom något robust och undvika platser med omgivande fönster, glaspartier och material som kan bilda splitter.
- **Säkra platsen:** Kontrollera att inte ytterligare människor kommer in i riskområdet. Spärra av platsen om möjligt.
- **Anmäl och larma:** Anmäl till ansvariga och larma polisen.

Det bästa är om flera medarbetare kan genomföra åtgärderna parallellt.

Figur 16. Minnesramsans BUSA: bekräfta, utrym, säkra platsen, anmäl och larma

**Möjliga kännetecken på en improviserad sprängladdning:**

<p><b>Kan ibland:</b></p> <ul style="list-style-type: none"> <li>• Avge en frän lukt</li> <li>• Ryka</li> <li>• Brinna</li> </ul>	<p><b>Kan innehålla:</b></p> <ul style="list-style-type: none"> <li>• Kablage</li> <li>• Folie</li> <li>• Batterier</li> <li>• Radiomottagare</li> <li>• Metalkärl</li> </ul>	<ul style="list-style-type: none"> <li>• Timer</li> <li>• Gasflaskor</li> <li>• Tejo</li> <li>• Spik, skruvar</li> </ul>
---	---	--





### Bekräfta

- Rör inte föremålet.
- Är föremålet gömt?
- Är föremålet uppenbart misstänkt?
- Passar föremålet in i aktuell miljö?
- Kontrollera om någon i närheten vill kännas vid föremålet.





### Utrym

- Använd inte radio eller mobiltelefon inom 15 meter.
- Märk ut platsen om möjligt.
- Utrym platsen med en radie om minst 100 meter om det rör sig om ett litet föremål som en ryggsäck.
- Ta hjälp av kollegor för att genomföra flera åtgärder samtidigt.
- Uppmana människor att söka skydd bakom robusta material som inte avger splitter.



### Säkra platsen

- Hindra personer att komma in i riskområdet.
- Spärra av platsen om möjligt.



### Anmäl och larma

- Anmäl till ansvariga och larma 112.
- Informera polisen om var föremålet finns, vilka åtgärder ni har vidtagit.

## 6.8 God ordning

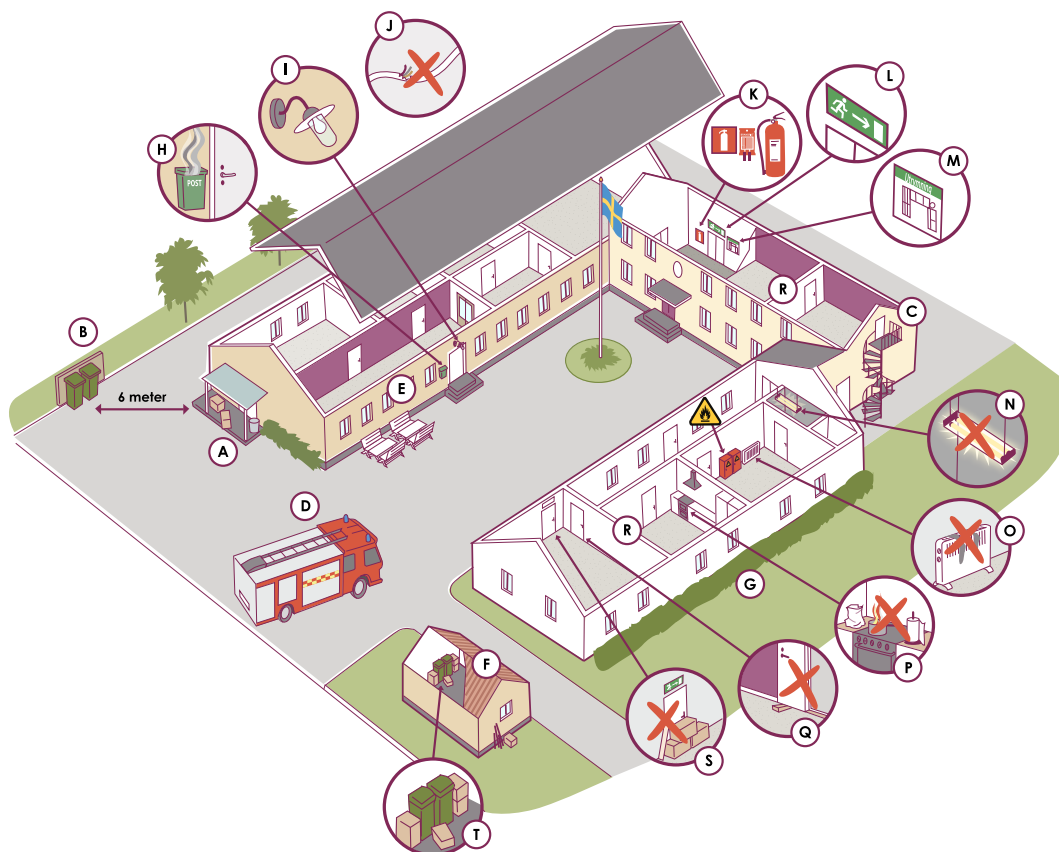
God ordning i och runt skolans lokaler är inte bara en fråga om trevnad och upplevelse. Det fyller också en viktig säkerhetsfunktion. En hög med tomma kartonger kan innebära en ökad brandrisk, en felplacerad stapel med stolar kan blockera en utrymningsväg och ett bord med informationsblad kan skymma en brandsläckare. Var för sig kan dessa till synes mindre faror verka oviktiga men tillsammans kan de få mycket stora konsekvenser. Om var sak har sin plats kan dessa mindre faror snabbt upptäckas och åtgärdas.

God ordning bidrar alltså till att det är lättare att upptäcka sådant som avviker från det normala.

Tänk på följande:

- Sträva efter en ordning som är användarvänlig – det ska vara lätt att göra rätt.
- Kontrollera regelbundet brandsläckningsutrustning och livräddningsmateriel.
- Se till att gemensamma och yttre områden är rena, prydliga och väl upplysta.
- Lås kontor, rum, utrymmen och förvaringsskåp som inte används.
- Laga omedelbart trasiga fönster eller utrustning.
- Håll lokalen och dess omgivning i gott skick.

Figur 17. Exempel på åtgärder mot anlagd brand



## Hur du undviker risker för anlagd brand

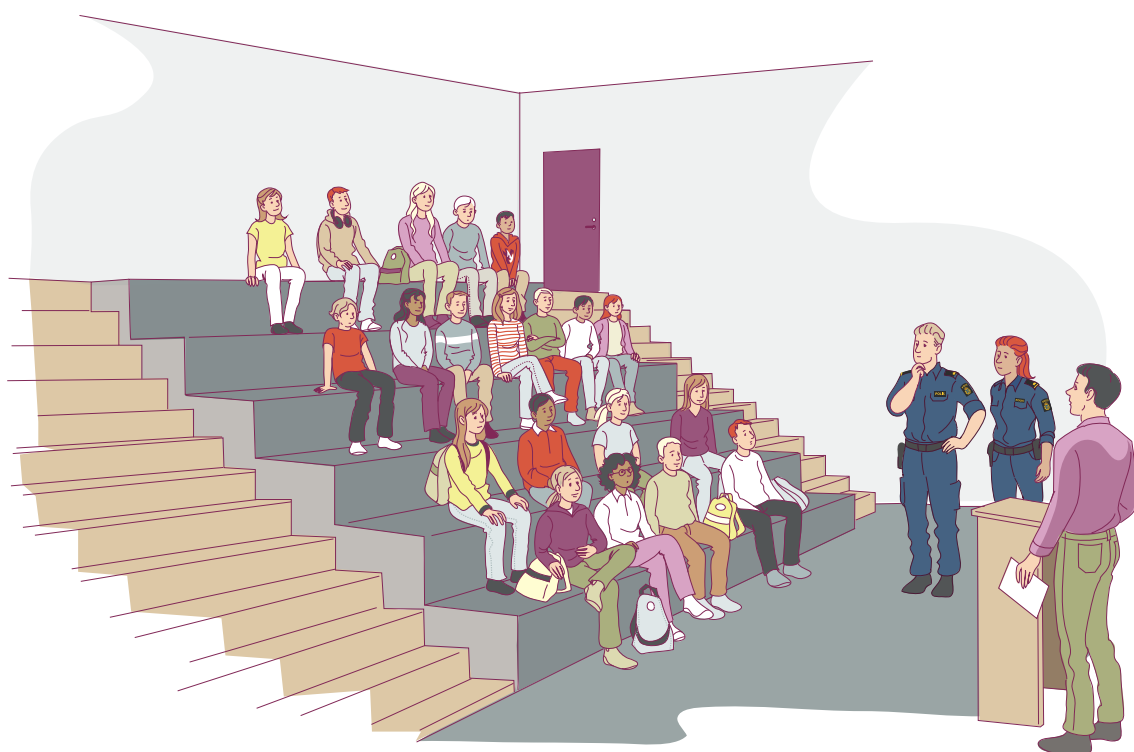
### Att tänka på utomhus

- A. Papperskorgar kan utgöra en brandfara om de lämnas överfulla och om de är placerade under skärmtak eller monterade på vägg. Välj gärna ett obrännbart material.
- B. Undvik att ha löst brännbart material på inngångar eller i vrår som kan bli bränsle för en anlagd brand.
- C. Utrymningsvägar, t.ex. nödutgångar och trappor utomhus, ska hållas fria från hinder, snöröjas och halkbekämpas. Dörrar ska vara lätta att öppna från insidan.
- D. För att räddningsfordon ska kunna komma så nära fastigheten som möjligt vid en insats är det viktigt att planera för det vid placering av bilar, containrar och vid snöröjning.
- E. Fönster på bottenvåning bör ha krossbart glas och vara stängda för att förhindra att saker kastas in.
- F. Förråd eller tillfälliga förvaringsutrymmen ska inte placeras för nära huvudbyggnaden.
- G. Buskar och växtlighet nära byggnaden bör hållas låga för att förbättra synlighet, vilket kan minska risken för anlagd brand.
- H. Brevinkast kan utgöra risk för anlagd brand.
- I. Utvändigt belysning runt byggnaden är viktigt för trygghet och synlighet.

### Att tänka på inomhus

- J. Trasiga kontakter, klämda sladdar, förlängningsladdare eller överbelastade grenuttag kan orsaka brand.
- K. Brandredskap ska vara anpassade för verksamheten och vara synligt placerade och markerade.
- L. Utrymningsskyltar ska vara synliga och hela. Elektriska skyltar ska lysa.
- M. Utrymningsplaner ska vara tydligt placerade vid entréer.
- N. Blinkande lysrör och oskyddade varma glödlampor kan vara en brandfara.
- O. Täck inte över element eller värmefläktar och förvara inget ovanpå torkskåp.
- P. Håll rent och fritt från brännbart material i närhet till spisen.
- Q. Dörrar mellan brandceller ska vara stängda eller uppställda med en magnethållare som släpper vid ett automatiskt brandlarm och får inte blockeras eller ställas upp på andra sätt.
- R. Så kallade brandceller har brandklassade väggar och dörrar, hur de är indelade kan läsas i ritningen för byggnaden.
- S. Utrymningsvägar ska vara fria från brännbart material och får inte vara blockerade.
- T. Mycket emballage och skräp i förråd och soprum inomhus utgör en onödig brandrisk. Håll dessa så fria som möjligt från onödigt brännbart material.

## 7. Återhämtning efter en händelse



### 7.1 Kriskommunikation

Att ha väl fungerande kommunikation kan vara helt avgörande efter en akut situation. Det är viktigt att rätt information går ut internt till personal och elever samt externt till vårdnadshavare, media, myndigheter och kringliggande samhälle, exempelvis närliggande skolor.



Några punkter att tänka på:

- Sträva efter att minska ryktesspridning. Gå ut med korrekt information så snart som möjligt. Instruera personalen att inte spekulera i media.
- Stäm av med polisen vad som får förmedlas för att inte äventyra utredningsarbetet.
- Se till så att så många som möjligt har tillgång till löpande och korrekt information. Ju fler som har information, desto fler kan kommunicera.
- Räkna med att ni aldrig kan konkurrera tidsmässigt mot media.
- Utgå från att ni inte kommer in på skolan när polisens tekniska undersökning pågår.
- Skapa en särskild kriskommunikationsgrupp som kopplas från det ordinarie arbetet för att i stället fokusera på arbetet med händelsen.
- Samordna kommunikationen både externt och internt.
- Ha beredskap för andra kommunikationskanaler än mobilnätet; förlita er inte på att ni kan kommunicera med myndigheter, anhöriga, kollegor, media med mera den vägen. I en stor skola med många elever och personal är sannolikheten stor att mobiltrafiken i samband med en extraordinär händelse kan bli överbelastad.

Arbetet och ansvaret med kriskommunikation bör fördelas för att vara effektivt:

- **Rektor** eller annan person från skolledningen bör ansvara för den interna kommunikationen på skolan.
- **Förvaltningen/koncernledningen** bör vara huvudansvarig för extern kommunikation och en eventuell presskonferens tillsammans med andra berörda aktörer, exempelvis polisen.

Vid en kris är det extra viktigt att informationen är snabb, korrekt, enkel och svarar på allmänhetens, mediernas och andra organisationers frågor. Den bild som förmedlas av krisen utgör själva krisen så som den uppfattas av medier, andra myndigheter, organisationer och kommuninvånare.

I eftermälet av ett angrepp blir det ofta ett stort informations- och medietryck vid olika kriscentrum. Tänk över förutsättningarna i förväg så att särskilt drabbade får både stöd och den information de behöver samt att den mediepersonal som kommer till platsen får den information de behöver. Samtidigt är det viktigt att visa särskild hänsyn mot drabbade personer i chock. Det kan därför vara bra att det finns särskild personal vid kriscentrum som är beredd på att möta medier så att drabbade kan skyddas.

Följande personer, funktioner och kanaler vara bra att ha tillgång till, antingen via skolan eller via förvaltningen/koncernledningen:

- **Kommunikationschef.** Utse en kommunikationschef och minst en ersättare.
- **Samverkanspersoner.** Utse samverkanspersoner från olika verksamheter och en informationsstab så att inte kommunikationschefen fastnar i alltför detaljerade praktiska göromål.
- **Växel.** Se över bemanning och ha dygnet runt-rutiner för att starta upp växeln samt rutiner för att förse växelpersonal med information.
- **Upplivningscentral.** Se över rutiner för att förmedla de vanligaste frågorna och svaren, fånga upp viktiga frågor, förmedla dessa till ansvariga handläggare och ledning. Fundera över när och hur en sådan funktion startas.
- **Kriskommunikationsplan.** Ha en färdig kriskommunikationsplan så att kommunikationsarbetet kan komma i gång snabbt.
- **Pressansvarig.** Utse en person som kan sammankalla en presskonferens i samverkan med berörda aktörer.

Inför kriskommunikationsarbetet kan följande vara bra att besluta eller ta reda på **följande**:

- Vilka är gränssnitten finns mellan skolan och förvaltningen/koncernledningen? Vilka är kontaktpersoner och hur nås de?
- Vem kommunicerar till vårdnadshavare i olika skeden?
- Hur nås vårdnadshavare enklast?
- Vem kommunicerar med media i olika skeden?
- Hur sker samverkan med myndigheter i olika skeden?
- Hur sker samverkan kring gemensam information och budskap?
- Bör skolan ha en egen pressansvarig eller talesperson?
- Bör skolan upprätta en egen krisgrupp? Vad bör dess förmåga vara?
- Bör skolan ha möjlighet att upprätta ett eget kriscentrum? Var bör det vara? Hur bör det bemannas?
- Vem ansvarar för att dokumentera händelsen?

### **Samverka med viktiga aktörer**

Upprätta en inledande kontakt med kommunens krisstödsorganisation eller grupp för psykiskt och socialt omhändertagande (POSOM-grupp) som kan beskriva närmare hur krisstödet är organiserat i din kommun och rita upp bilden av vilka aktörer som finns tillgängliga inom er kommun. Tänk på om det finns elever som inte är hemmahörande i kommunen. Det kan påverka om och hur andra kommuner blir informerade vid en händelse.

Det kan vara bra att ha en uppdaterad kontaktlista. Följande är exempel på funktioner som bör finnas med på en sådan lista:

- blåljusverksamheter (polis, räddningstjänst, sjukvård)
- säkerhetssamordnare
- kommunens tjänsteperson i beredskap (TiB)
- andra skolor i kommunen
- bevakningsföretag
- trossamfund
- kommunens krisledningsfunktion eller POSOM-grupp
- kollektivtrafik
- fastighetsskötare och fastighetsägare
- saneringsfirma
- andra närliggande verksamheter.

## 7.2 Krisstöd

En kris beskrivs ofta som en händelse där tidigare erfarenheter och inlärd reaktionssätt inte räcker för att en enskild ska förstå och kunna hantera situationen. Arbetsmiljöverkets föreskrifter om första hjälpen krisstöd (AFS 1999:7) beskriver krisstöd som det omedelbara omhändertagandet av en person i kris, vilket avser grundläggande medmänskligt, praktiskt, psykologiskt och socialt stöd efter en svår upplevelse.

Att ha ett välfungerande krisstödsarbete är särskilt viktigt inom skolans miljö, eftersom barn och unga är en särskilt utsatt grupp. De påverkas starkt av svåra händelser och är beroende av trygga vuxna omkring sig. De har dessutom, beroende på ålder och mognad, olika sätt att uttrycka sina reaktioner och olika behov av stöd.

### Arbetsgivarens ansvar

Svåra händelser som väpnade skolattacker drabbar inte enbart elever och medarbetare på den utsatta skolan utan en sådan händelse berör stora delar av samhället och kan till och med bli ett nationellt trauma. Behovet av krisstöd och socialt stöd kan därför snabbt överväldiga en drabbad skola och överbelasta både företagshälsovård och elevhälsa. Det kan därför kännas övermäktigt att planera för en sån stor apparat, och i stundens hetta är det lätt hänt att man vill göra för mycket och ta över andra aktörers ansvarsområden.

Därför måste arbetsgivaren på ett strukturerat sätt planera för hur krisstödsarbetet organiseras på arbetsplatsen och i samverkan med andra aktörer – såväl i det akuta skedet som över tid. Krisstödet ska också vara avgränsat så att ingen aktör tar över en annan aktörs ansvar.

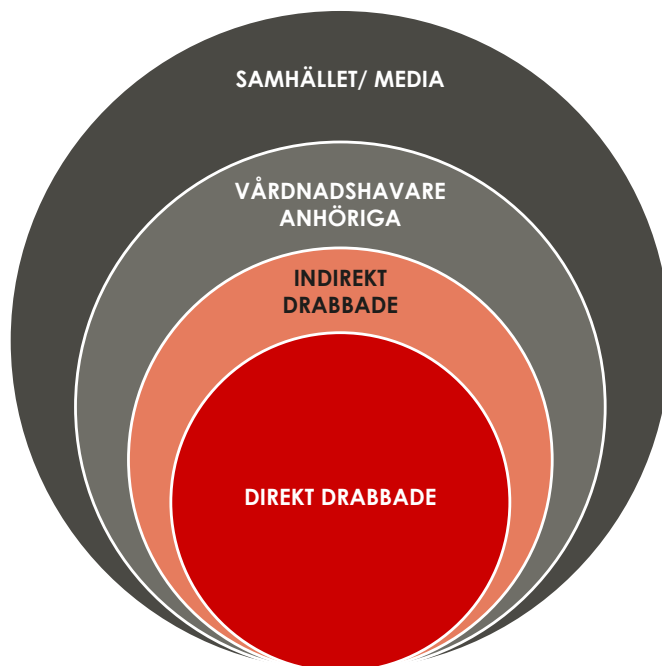
Några viktiga saker att tänka på:

- Vilket avtal finns med företagshälsovården, hur snabb inställetid har de och hur långt sträcker sig deras resurser?
- Vilka åtgärder måste göras omgående och vilka kan utföras över tid?
- Till vilken målgrupp riktar sig stöd och information?

Tänk på att olika målgrupper har olika behov av stöd och information.

Det är också viktigt att på förhand upprätta fungerande samverkan med andra skolor inom kommunen; kanske kan de hjälpa till med elevhälsoarbetet eller kan bidra med evakueringslokaler? Även andra samhällsaktörer, till exempel myndigheter, företrädare från trossamfund och civilsamhälle, kan ta ett ansvar samt bidra och stötta i händelsen. Det viktiga är att alla är medvetna om varandras roller, ansvar och begränsningar.

**Figur 18.** Krisstöd till drabbade



### **Akut krisstöd i samband med en händelse**

Vid kris i en skola eller förskola behöver krisgruppen aktiveras. Ofta är det rektor som har huvudansvaret för krisledningen men uppdraget kan delegeras i det akuta läget.

- säkerställ att alla elever och medarbetare är utom den omedelbara faran och återsamlas till en säker och trygg plats som inte utgör någon fara
- säkerställ att elever får kontakt och återförenas med vårdnadshavare omgående
- lös medicinska behov omgående och omhänderta de drabbades akuta behov i form av trygghet, värme och vatten.

Några viktiga punkter i samband med en händelse:

- Ta fram kontaktuppgifter till krisgruppens olika medlemmar och exempelvis polis, fastighetsförvaltare, larmbolag, socialtjänst och lokalmedia.
- Kalla in krisgruppen och utse en krisledare.
- Se till att krisledningsgruppen kan hålla sig ajour med vad som händer, analysera situationen och besluta vem som gör vad.
- Utse en sekreterare som för loggbok över vad som händer och vilka beslut som tas och av vem.
- Utse vem som är ansvarig för ordinarie verksamhet.
- Utse en talesperson som ansvarar för mediekontakter. Se till att talespersonen får uppdaterad information löpande och är tillgänglig för media.
- Förbered gruppen på att bemöta vårdnadshavare och andra anhöriga och på att svara på deras frågor.

Ibland kan en händelse utanför förskolan eller skolan leda till en kris i verksamheten. Följ då instruktionerna som Myndigheten för samhällsskydd och beredskap, MSB, ger på [www.krisinformation.se](http://www.krisinformation.se), via applikationen Krisinformation och på telefonnummer 113 13, och agera enligt krisplanen.

### **Anmäl till Arbetsmiljöverket**

Arbetsgivaren är skyldig att alltid utreda och anmäla arbetsmiljöolyckor vid allvarigare hot, personskador och dödsfall på en arbetsplats.

Tänk på att inskickad anmälan till Arbetsmiljöverket blir en allmän handling. Syftet med anmälan är att Arbetsmiljöverket ska kunna starta en utredning. Nämn därför inga namn eller andra uppgifter som kan ha negativ inverkan på polisens utredning utan redogör bara kortfattat för själva händelsen.

Blanketter för anmälan finns på Arbetsmiljöverkets webbplats:

[Anmäl allvarliga olyckor, allvarliga tillbud eller arbetsskador – Arbetsmiljöverket \(anmalarbetsskada.se\)](http://anmalarbetsskada.se)

## 7.3 Återgång till vanlig skoldag

### Stegvis återgång till skolan

En grov våldshandling är ett trauma för de inblandade och därför är det viktigt att det finns en plan för hur skolan kan återgå till sin vanliga verksamhet.

### Ordna sanering och återställ lokalerna

Att återgå till en arbetsplats som fortfarande bär spår av händelsen bör undvikas. För en dialog med polisen om när platsundersökning beräknas vara slutförd och sanering kan påbörjas.

Utred på förhand förutsättningarna för brottsplatssanering:

- Ingår tjänsten i det befintliga avtalet med upphandlad lokalvårdare eller behöver det upphandlas på särskilt sätt?
- Går det att avropa via fastighetsägares eventuella avtal med saneringsfirma?

Skador i lokalen, på möbler och inventarier bör bytas ut och återställas.

### Skapa planering för de kommande dagarna och veckorna

Att återgå till sin skola efter en svår händelse är förknippat med stor osäkerhet och oförutsägbarhet. Med god och kontinuerlig information till både elever, vårdnadshavare och skolpersonal kan detta avhjälpas.

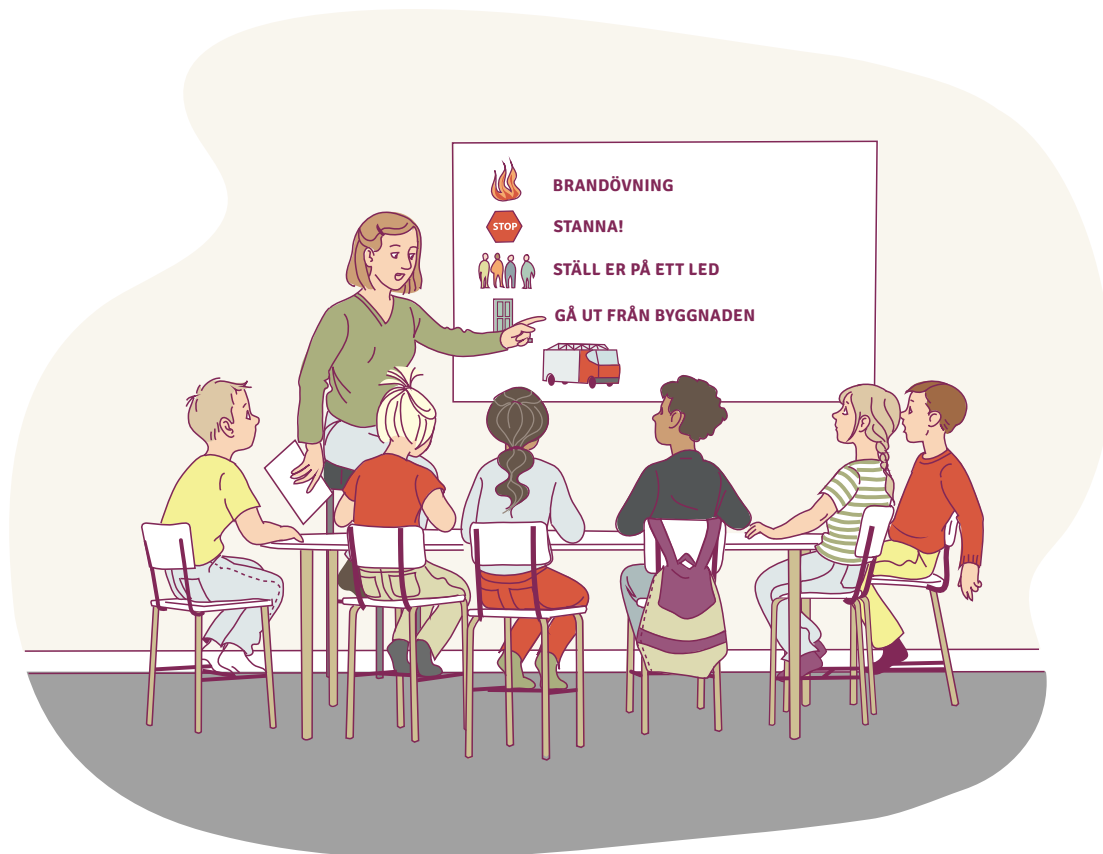
Det är en trygghet för medarbetare att exakt veta vad som kommer hända de nästkommande dagarna och veckorna samt vilket stöd man förväntas få såväl för att ta hand om sina egna känslor och reaktioner med anledning av händelsen, som stöd kopplat till sin profession och förmågan att vara ett stöd till sina elever.

Lärare och skolpersonal behöver ha information och stöd inför mötet med eleverna. Många medarbetare kan dock uppleva en stark oro inför att möta elevers frågor och jobbiga känslor och för att man inte ska kunna svara på frågor eller kunna förmedla rätt stöd till sina elever. I många fall kan lärare och annan personal hamna i situationer där man behöver bemöta ryktesspridning och desinformation kring händelsen. Därför kan det vara bra att utforma ett samtalsstöd i form av ett informationsblad om händelsen med bekräftad fakta, de åtgärder som görs och vilket stöd som finns tillgängligt, så att all skolpersonal har samma bekräftade information.

Internationell forskning om omhändertagande av barn efter allvarliga händelser pekar på ett antal punkter som är framgångsrika:

- Informera och stötta föräldrar, lärare och andra i vuxensamhället för att höja kunskapsnivån och beredskapen.
- Motverka separation mellan barn och vårdnadshavare.
- Stötta möjligheterna till kontakt med vänner.
- Bibehåll vardagliga aktiviteter som skola, förskola med mer så långt det är möjligt.
- Förklara för barn och ge dem tillfälle att berätta om och förmedla sina känslor.
- Ge öppen och ärlig information och kommunikation till barnen, beskriv verkligheten.
- Ge tid för tankemässig och känslomässig hantering genom samtal och frågor.
- Acceptera och ge möjlighet till lek och aktiviteter.
- Uppmuntra vuxna att visa sina egna känslor.
- Låt barnen delta i ritualer som begravning och minneshögtider.
- Begränsa barnens exponering för tv och övrig medierapportering.
- Tala med barnen om känslor som rädsla och skuld.
- Se till att stödpersoner finns i de fall där vårdnadshavare kan behöva sådan hjälp.

## 8. Övning och utbildning



För elever syftar övning och utbildning främst till att ge tillräckliga kunskaper för att kunna skydda sig själv i händelse av ett attentat. För skolpersonal är syftet detsamma, men här handlar det också om att ge ytterligare kunskap om olika säkerhets- och skyddsåtgärder för att personalen på ett aktivt sätt ska kunna bidra till en säkrare och tryggare skola.

Utgångspunkten är därför att utbilda och öva såväl elever som personal utifrån Fly – Sök skydd – Larma.

Övningar behöver inte nödvändigtvis ta stora resurser i form av tid och pengar i anspråk utan kan genomföras med hjälp av enkla metoder och medel. I tabellen nedan finns exempel på olika typer av övningar, vad som krävs och vad de syftar till. Den enklaste övningsformen är seminarieövningen. En seminarieövning (table top övning) innebär att övningsledaren leder diskussioner med de övade kring en viss frågeställning eller ett scenario.



Tabell 4. Övningsformat

Diskussionbaserad övning	Seminarieövning (tabletop-övning)	Praktisk övning
Kräver lite resurser och kan skötas internt. Inga störningar eller avbrott i verksamheten.	Kräver större resurser och mer planering. Kan omfatta även externa aktörer.	Betydligt mer resursintensiva att planera och genomföra.
Kan identifiera problem i vidtagna säkerhetsåtgärder.	Scenarier kan användas för att identifiera sårbarheter.	Alla medarbetare får möjlighet att öva sina roller.
Identifierar inte effektiviteten i vidtagna säkerhetsåtgärder.	Effektiviteten av vidtagna säkerhetsåtgärder kan till viss del bedömas. Praktiska problem uppstår inte som vid praktisk övning.	Praktiska övningar kan skapa tillit till att verkliga händelser eller incidenter kan hanteras.

Det finns för- och nackdelar med olika sätt att öva. Att genomföra fullskaliga praktiska övningar med personalen vid enstaka tillfällen lägger en god grund och skapar samtidigt tillit till att verkliga händelser kan hanteras på ett bra sätt. Det kan även vara ett bra sätt att inleda ett mer långsiktigt arbete genom att det skapar intresse och fokus runt frågor om trygghet och säkerhet i skolan.

Samtidigt innebär en övning att man bara når dem som närvarar vid tillfället, och eftersom det är resursintensivt att planera en större övning riskerar övningen att bli en engångsföreteelse. I stor utsträckning syftar övningar och utbildning till att skapa mental förberedelse och att höja medvetenheten. Därför är det sannolikt bättre att genomföra enklare utbildningar mer ofta, än storskaliga övningar vid få tillfällen.

De allra flesta skolor övar utrymning vid brand en gång per termin. Då sker det ofta på en utannonserad tid under lugna och kontrollerade former, där man i regel hinner ta på sig mössa och vantar innan man går ut om det är vinter eller fälla upp ett paraply om det regnar. Under brandövningar krossar man heller inga fönster för att utrymma.

Trots att övningen sker under lugna och kontrollerade former fyller den sitt syfte och bygger en god mental förberedelse hos deltagarna och eftersom utrymning är huvudprincipen, oavsett om det handlar om brand eller attentat, finns det anledning på att fundera på om utbildning eller övning i händelse av ett attentat kan genomföras vid samma tillfälle. Det innebär ett bättre nyttjande av resurser och att säkerhetsåtgärderna sätts in i ett större sammanhang.

## 8.1 Utbildning och övning för personal

Skolpersonal behöver både kunskaper om Fly – Sök skydd – Larma och grundläggande kunskaper om de säkerhets- och skyddsåtgärder som är verkningsfulla mot attentat. Med grundläggande kunskaper har de bättre förutsättningar att bidra till en säkrare och tryggare skola. Det kan också vara bra att ha grundläggande kunskaper om hur man hjälper andra, till exempel om hur man stoppar en blödning.

Det är viktigt att all personal som med viss regelbundenhet arbetar eller vistas i skolans lokaler inkluderas i skolans förberedelser och utbildningar. Även externa leverantörer, till exempel kökspersonal, lokalvårdare eller annan personal, bör alltså inkluderas.

Förslag på genomförande:

1. Regelbunden utbildning av personal genom föreläsning eller webbutbildning om Fly – Sök skydd – Larma, skyddsprinciper och hur man stoppar en blödning.
2. Regelbunden utrymningsövning för brand.
3. Återkommande diskussion till exempel vid arbetsplatsträffar: Vad gör du om detta händer?

## 8.2 Utbildning och övning för elever

Elever behöver främst kunskaper i hur de skyddar sig själva i händelse av ett attentat, vilket framförallt handlar om Fly – Sök skydd – Larma. Utbildning bör ske regelbundet och gärna i samband med att det är dags för utrymningsövningar för brand. Innan en utrymningsövning sker är det bra om eleverna är bekanta med sin omgivning och har en klar uppfattning om var samtliga utrymningsvägar finns. Det är också bra om eleverna fysiskt har varit vid de olika utrymningsvägarna och inte bara har sett en skiss.

Att ha kunskap om Fly – Sök skydd – Larma och om var samtliga utrymningsvägar finns är sannolikt en av de viktigaste aspekterna för skydd mot attentat i skolan.

Förslag på genomförande:

1. Regelbunden utbildning av elever i Fly – Sök skydd – Larma.
2. Regelbunden utrymningsövning för brand.

### 8.3 Utbildning och övning av barn och unga

Historiskt sett är det mycket ovanligt med skolattentat där yngre barn, från mellanstadieålder och yngre, har varit mål för attentatet. Givet att gärningspersonen dessutom ofta är en elev eller tidigare elev är det naturligt att utbildning och övning främst bör rikta sig till äldre barn och ungdomar. Det utbildningsmaterial och de instruktionsfilmer som tagits fram av MSB och Polismyndigheten riktar sig därför framför allt till barn som går i högstadiet och gymnasiet. Men utbildning och övning kan behövas även med yngre barn beroende på behov, till exempel om det finns någon särskild riskbild att beakta.

För att barn ska kunna ta till sig information behöver den vara anpassad till barnets ålder, mognad, förmågor och förutsättningar. Det är därför viktigt att ha kunskap om barns typiska utveckling, behov och förmågor och om de enskilda barnens mognad och förutsättningar. Denna kunskap finns normalt sett hos de pedagoger som arbetar i skolan.

I stora drag kan en normalt utvecklad tolvåring i en trygg situation föra en dialog på samma sätt som vuxna. Det är således inte skadligt för barn att få information och samtala om vad de ska göra i händelse av ett attentat i skolan. Vuxna underskattar dessutom ofta barns kunskap och hur informerade de är. Barnen är i stor utsträckning medvetna om olika våldsamma händelser i omvärlden. Ibland finns en tendens från vuxna att undanhålla information i en tanke om att skydda barnen, vilket i stället innebär att de lämnas till sig själva att hantera svåra situationer och resonemang.

Vid utbildning och övning är det bra om barnen ges möjlighet att vara delaktiga utifrån såväl önskemål som behov. Sådan delaktighet kan skapas genom att det är tydligt vad samtalet eller utbildningen handlar om och att det finns möjlighet till samtal och frågor. Ett sätt kan vara att börja med en kunskapsinventering och en inledande fråga om vad de känner till om olika skolattentat. Sedan kan man gå vidare och gå in på frågan om barnen funderat på vad de skulle göra i en sådan situation.

# Bilaga A: Checklista vid krissituation

Checklistan nedan kan fungera som stöd för medarbetare om en krissituation uppstår i en verksamhet, till exempel ett hot eller liknande. Följ checklistan så att ni inte missar viktiga åtgärder.

Det är rektors eller skolledningens uppgift att styra verksamheten vid en krissituation. Rektorns fokus bör ligga på elever och medarbetare. Säkerhetssamordnare, utbildningschef, skoldirektör samt kommunikatör finns som stöd i arbetet. Säkerhetssamordnare ska alltid kontaktas.

Åtgärder	Genomfört	Klockslag
<b>Polisanmäl</b>		
• Ring alltid 112 vid nödsituation eller pågående brott	<input type="checkbox"/>	Kl. _____
• Kontakta polis via 114 14 om ärendet inte är akut	<input type="checkbox"/>	Kl. _____
<b>Sammankalla krisgrupp</b>		
• Säkerhetssamordnare	<input type="checkbox"/>	Kl. _____
• Utbildningschef	<input type="checkbox"/>	Kl. _____
• Skoldirektör	<input type="checkbox"/>	Kl. _____
• Kommunikatör i beredskap, KiB	<input type="checkbox"/>	Kl. _____
• Rektor	<input type="checkbox"/>	Kl. _____
<b>Kommunicera krisen</b>		
• Informera medarbetare	<input type="checkbox"/>	Kl. _____
• Kontakta vårdnadshavare och elever	<input type="checkbox"/>	Kl. _____
• Informera växel.	<input type="checkbox"/>	Kl. _____
• Presskonferens (efter beslut av pressansvarig/kommunikationschef)	<input type="checkbox"/>	Kl. _____
<b>Kontakta larmgruppen</b>		
• Kontakta larmgruppen vid behov (lås och larm)	<input type="checkbox"/>	Kl. _____
• Övrig personal och övriga funktioner	<input type="checkbox"/>	Kl. _____
• Informera kökschef och kökspersonal	<input type="checkbox"/>	Kl. _____
• Informera städchef och städpersonal	<input type="checkbox"/>	Kl. _____
• Informera facket	<input type="checkbox"/>	Kl. _____
• Informera skyddsombud.	<input type="checkbox"/>	Kl. _____
• Informera fastighetsskötare/förvaltare	<input type="checkbox"/>	Kl. _____
• Leveranser (matvaror, hantverkare m.m.)	<input type="checkbox"/>	Kl. _____
<b>Arbeta trygghetsskapande</b>		
• Kontakta kommunväktare (beslut av säkerhetssamordnare)	<input type="checkbox"/>	Kl. _____
• Öka personalnärvaron	<input type="checkbox"/>	Kl. _____
• Kontakta kommunens fältassistenter	<input type="checkbox"/>	Kl. _____

# Bilaga B: Riskbedömning

Tabell 5. Riskbedömning av skolans fysiska miljö och rutiner

Skola:	Datum:	
<b>Besökare till skolan</b>		
Framkommer det någonstans att skolan inte är en allmän plats?	<input type="checkbox"/> Ja	<input type="checkbox"/> Nej
Finns det tydligt uppmärkt var till exempel besökare eller hantverkare anmäler sig och skriver in sig vid ankomst till skolan både vid ankomst och när de lämnar lokalerna?	<input type="checkbox"/> Ja	<input type="checkbox"/> Nej
Finns denna information ordentligt uppsatt på eller vid entrédörrarna?	<input type="checkbox"/> Ja	<input type="checkbox"/> Nej
Känner expeditionen till vilka som ska komma och besöka skolan, exempelvis en hantverkare som ska utföra ett arbete?	<input type="checkbox"/> Ja	<input type="checkbox"/> Nej
Får besökare till skolan en besöksbricka som ska bäras synligt?	<input type="checkbox"/> Ja	<input type="checkbox"/> Nej
Vet skolpersonalen hur den ska agera om ingen besöksbricka är synlig?	<input type="checkbox"/> Ja	<input type="checkbox"/> Nej
Bär skolpersonal en synlig tjänstelegitimation under skoltid?	<input type="checkbox"/> Ja	<input type="checkbox"/> Nej
Informeras nyanställd personal om besöksrutiner samt nyckel- och tagghantering?	<input type="checkbox"/> Ja	<input type="checkbox"/> Nej
Förs loggbok över besökare till skolan?	<input type="checkbox"/> Ja	<input type="checkbox"/> Nej
Förvaras loggboken oåtkomligt från obehöriga?	<input type="checkbox"/> Ja	<input type="checkbox"/> Nej
Tar skolpersonalen hand om varubudet?	<input type="checkbox"/> Ja	<input type="checkbox"/> Nej
Är det tydligt uppmärkt var varubudet ska lämna sitt gods?	<input type="checkbox"/> Ja	<input type="checkbox"/> Nej
<b>Yttre områden</b>		
Finns det ordentlig uppsikt över skolgården?	<input type="checkbox"/> Ja	<input type="checkbox"/> Nej
Finns det skrymslen där obehöriga kan gömma sig?	<input type="checkbox"/> Ja	<input type="checkbox"/> Nej
Är yttre belysning tillfredställande dygnets mörka timmar?	<input type="checkbox"/> Ja	<input type="checkbox"/> Nej
Kontrolleras saker som inte verkar stämma in i miljön?	<input type="checkbox"/> Ja	<input type="checkbox"/> Nej
Åtgärdas klotter och skadegörelse?	<input type="checkbox"/> Ja	<input type="checkbox"/> Nej
Fungerar låssystemet?	<input type="checkbox"/> Ja	<input type="checkbox"/> Nej
Kan skolan låsas vid eventuell yttre hot?	<input type="checkbox"/> Ja	<input type="checkbox"/> Nej
Är ytterdörrarna tydligt uppmärkta med bokstäver eller siffror?	<input type="checkbox"/> Ja	<input type="checkbox"/> Nej
Finns det kameraövervakning över skolgården?	<input type="checkbox"/> Ja	<input type="checkbox"/> Nej
Går det ett larm till ett bevakningsföretag?	<input type="checkbox"/> Ja	<input type="checkbox"/> Nej
Är skolan larmzonsindlad?	<input type="checkbox"/> Ja	<input type="checkbox"/> Nej
Är ytterdörrar uppmärkta med bokstäver eller liknande?	<input type="checkbox"/> Ja	<input type="checkbox"/> Nej

### Nycklar och taggar

Har flera personer tillgång till huvudnycklar till skolan?	<input type="checkbox"/> Ja	<input type="checkbox"/> Nej
Förvaras huvudnycklar på en säker plats så att obehöriga inte äger tillträde till den?	<input type="checkbox"/> Ja	<input type="checkbox"/> Nej
Kvitteras nycklar ut och vilken access de ska ha?	<input type="checkbox"/> Ja	<input type="checkbox"/> Nej
Genomförs det en uppföljning årligen om vem som har vilken nyckel och vilken access de ska ha?	<input type="checkbox"/> Ja	<input type="checkbox"/> Nej
Återlämnas nycklar och taggar när en tillsvidareanställd eller tillfälligt anställd slutar?	<input type="checkbox"/> Ja	<input type="checkbox"/> Nej
Har elever taggar till skolan?	<input type="checkbox"/> Ja	<input type="checkbox"/> Nej
Om ja, finns det klara rutiner hur dessa taggar hanteras vid en elevs avstängning eller när eleven avslutar sin skolgång?	<input type="checkbox"/> Ja	<input type="checkbox"/> Nej

### Gemensamma ytor

Kontrolleras brandskåp och övriga inspektionssluckor regelbundet, inklusive att inget otillåtet förvaras där?	<input type="checkbox"/> Ja	<input type="checkbox"/> Nej
Kontrolleras områden som innertaksplattor och små förråd vid eventuell misstanke om sabotage eller placering av föremål etc.?	<input type="checkbox"/> Ja	<input type="checkbox"/> Nej
Finns någon rutin för hur man ska agera vid föremål som lämnas kvar, till exempel en kvarglömd väska?	<input type="checkbox"/> Ja	<input type="checkbox"/> Nej
Är mellandörrar av glas fria från uppsatta affischer?	<input type="checkbox"/> Ja	<input type="checkbox"/> Nej
Är nödutgångar fria för utrymning?	<input type="checkbox"/> Ja	<input type="checkbox"/> Nej
Hålls rum med farligt material låsta?	<input type="checkbox"/> Ja	<input type="checkbox"/> Nej
Låses ytterdörrar till de områden som inte har aktiva lektioner?	<input type="checkbox"/> Ja	<input type="checkbox"/> Nej
Sitter utrymningsplanerna kvar på angivna platser?	<input type="checkbox"/> Ja	<input type="checkbox"/> Nej
Finns det kameraövervakning inomhus?	<input type="checkbox"/> Ja	<input type="checkbox"/> Nej

### Klassrummen

Kan respektive klassrumsdörr låsas inifrån?	<input type="checkbox"/> Ja	<input type="checkbox"/> Nej
Finns det glaspartier in till klassrummen?	<input type="checkbox"/> Ja	<input type="checkbox"/> Nej
Om ja, går det att gömma sig i rummet ändå	<input type="checkbox"/> Ja	<input type="checkbox"/> Nej
Kan man exempelvis dra för gardiner eller persienner?	<input type="checkbox"/> Ja	<input type="checkbox"/> Nej
Om det finns glaspartier – finfördelas eller krackelerar krosset?	<input type="checkbox"/> Ja	<input type="checkbox"/> Nej
Kan man dra ned persienner eller rullgardiner för fönsterna?	<input type="checkbox"/> Ja	<input type="checkbox"/> Nej
Är tillhyggen som saxar, knivar, verktyg ordnade så att obehöriga inte får tillträde till dem?	<input type="checkbox"/> Ja	<input type="checkbox"/> Nej
Stängs fönster efter varje lektions slut?	<input type="checkbox"/> Ja	<input type="checkbox"/> Nej
Hålls dörrar låsta till utrymme dit ingen obehörig ska ha tillträde?	<input type="checkbox"/> Ja	<input type="checkbox"/> Nej
Finns det rörelsedetektorer på innerbelysningen?	<input type="checkbox"/> Ja	<input type="checkbox"/> Nej
Om ja, går de att stänga av manuellt?	<input type="checkbox"/> Ja	<input type="checkbox"/> Nej

### Kommunikation

Finns det ett allanrop på skolan?	<input type="checkbox"/> Ja	<input type="checkbox"/> Nej
Kan man nå ut till klassrummen via interntelefoner?	<input type="checkbox"/> Ja	<input type="checkbox"/> Nej

# Referenser och lästips

## Material från svenska myndigheter

Arbetsmiljöverket (1999)

*Första hjälpen och krisstöd (ADI 534), broschyr*

Arbetsmiljöverket (1993)

*Väld och hot inom omsorg och skola (ADI 522), broschyr*

Arbetsmiljöverket (1993)

*Väld och hot inom omsorg och skola (ADI 525), checklista*

## Regelverk

Arbetsmiljölagen (1977:1160)

Arbetsmiljöverkets föreskrift

*Första hjälpen och krisstöd (AFS 1999:7)*

Arbetsmiljöverkets föreskrift

*Väld och hot i arbetsmiljön (AFS 1993:2)*

## Böcker och artiklar

Lawrence J. Fennely and Marianna A. Perry (2014)

*The handbook for school safety and security*

*Best Practices and Procedures*

## Webbreferenser

Skolverket. Säkerhet och krisberedskap i skola och förskola

<https://www.skolverket.se/skolutveckling/sakerhet-och-krisberedskap-i-skola-och-forskola> (hämtningsdatum 2023-03-29)

MSB. Säkerhet i offentlig miljö - Skydd mot antagonistiska hot och terrorism

<https://rib.msb.se/filer/pdf/28917.pdf> (hämtningsdatum 2023-03-29)



Ett samarbete mellan:



Myndigheten för  
samhällsskydd  
och beredskap

**cve**  
Center mot  
våldsbejakande  
extremism



**Polisen**