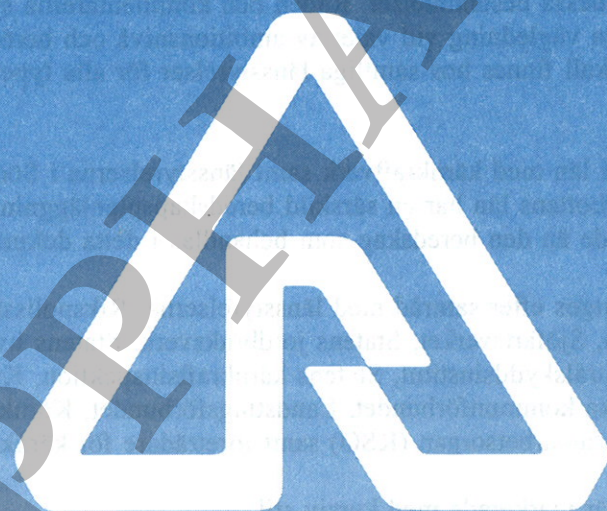


MEDDELANDE FRÅN
**RÄDDNINGSS
VERKET**
1993:2



PLAN FÖR
LÄNSSTYRELSENS
RÄDDNINGSTJÄNST

Allmänna råd och kommentarer

Allmänna råd och kommentarer om länsstyrelsens planläggning av sin räddningstjänst;

beslutade den 10 maj 1993.

Enligt 28 § räddningstjänstlagen (1986:1102) skall länsstyrelsen svara för räddningstjänsten vid utsläpp av radioaktiva ämnen från en kärnteknisk anläggning.

Enligt 34 § räddningstjänstförordningen (1986:1107) skall länsstyrelsen, om det fordras omfattande räddningsinsatser i kommunal räddningstjänst, överta ansvaret för räddningstjänsten i den eller de kommuner som berörs av insatserna. Om räddningsinsatserna även innefattar statlig räddningstjänst skall länsstyrelsen svara för att räddningsinsatserna samordnas.

Regler om länsstyrelsens planläggning för räddningsinsatser finns i 35 och 47-58 §§ räddningstjänstförordningen.

Räddningsverket meddelar härmed följande allmänna råd och kommentarer i anslutning till dessa bestämmelser. Råden och kommentarerna syftar till att ge länsstyrelsen vägledning vid valet av ambitionsnivå och berör den beredskap som skall finnas hos samtliga länsstyrelser för alla typer av räddningsinsatser.

Länsstyrelsen i län med kärnkraftverk samt länsstyrelserna i Södermanlands län och Västerbottens län har en särskild beredskapsplanläggning som är mera omfattande än den beredskap som behandlas i detta dokument.

Meddelandet utges efter samråd med länsstyrelserna, Rikspolisstyrelsen, Socialstyrelsen, Sjöfartsverket, Statens jordbruksverk, Statens livsmedelsverk, Statens strålskyddsinstitut, Statens kärnkraftsinspektion, Kustbevakningen, Svenska kommunförbundet, Landstingsförbundet, Kärnkraftskommunernas samarbetsorgan (KSO) samt företrädare för kärnkraftverken.

Allmänna råd är markerade med kursiv stil.

Detta meddelande träder i kraft 1 juni 1993, då Räddningsverkets meddelanden 1987:6 och 1988:5 samt meddelande från Statens brandnämnd 1983:8 upphör att gälla.

Statens räddningsverk

NILS OLOF SANDBERG

Tommy Häggroth

Innehållsförteckning

1	LÄNSSTYRELSENS UPPGIFTER	4
1.1	Allmänt	4
1.2	Övertagande av kommunal räddningstjänst	4
2.	RÄDDNINGSLIDARE	5
2.1	Ledning	5
2.2	Uttagning av räddningsledare	6
3	PLANLÄGGNING	7
3.1	Plan för länsstyrelsens räddningstjänst	7
3.2	Länsstyrelsens organisation för räddningstjänst	8
3.2.1	Samordningschef	10
3.2.2	Ledningsgrupp	10
3.2.3	Informationsgrupp och upplysningscentral	10
3.2.4	Servicegrupp	11
3.2.5	Räddningsledare med stab	11
3.3	Beredskap och alarmering	12
3.4	Samband	12
3.5	Strålningsmätning	13
3.6	Resursförteckning	13
3.7	Bistånd	14
4	UTBILDNING OCH ÖVNING	15

Bilagor

Bilaga 1	Exempel på åtgärdskalender för vakthavande tjänsteman vid omfattande räddningsinsatser (kommunal räddningstjänst)	16
Bilaga 2	Exempel på åtgärdskalender för vakthavande tjänsteman vid larm om utsläpp eller överhängande fara för utsläpp av radioaktiva ämnen	17
Bilaga 3	Exempel på åtgärdskalender vid övertagande av ansvaret för kommunal räddningstjänst	18
Bilaga 4	Exempel på disposition av plan för länsstyrelsens räddningstjänst	20
Bilaga 5	Exempel på innehåll i en arbetsinstruktion för länsstyrelsens basorganisation	21
Bilaga 6	Exempel på beslut om länsstyrelsens övertagande av ansvaret för kommunal räddningstjänst	22
Bilaga 7	Exempel på beslut om länsstyrelsens frånträde av ansvaret för kommunal räddningstjänst	23

1 LÄNSSTYRELSENS UPPGIFTER

1.1 Allmänt

När länsstyrelsen ansvarar för räddningstjänsten skall den utse en räddningsledare för varje räddningsinsats.¹⁾

Vid alla typer av räddningsinsatser där länsstyrelsen har ansvaret för räddningstjänsten bör uppgiftsfördelningen mellan länsstyrelsen och den av länsstyrelsen utsedda räddningsledaren i princip vara densamma som mellan en räddningschef²⁾ (som inte är räddningsledare) och en räddningsledare vid en normal kommunal räddningsinsats.

Länsstyrelsen bör vidare

- *följa utvecklingen av räddningsinsatserna och deras verkningar,*
- *stödja räddningsledarna och eventuella staber,*
- *förbereda ianspråktagande av ytterligare resurser som kan komma att erfordras vid insatserna,*
- *initiera och samordna annan verksamhet som nödlägena kan kräva men som inte är räddningstjänst,*
- *besluta i frågor som inte är räddningstjänst men där ansvaret ligger på länsstyrelsen,*
- *bistå räddningsledaren med information till allmänheten samt till berörda myndigheter och organisationer.*

1.2 Övertagande av kommunal räddningstjänst

Det är normalt länsstyrelsen som avgör när den skall ta över ansvaret för den kommunala räddningstjänsten enligt 34 § RÄF d v s länsstyrelsen avgör själv vad som avses med "omfattande räddningsinsatser".

Situationer som kan kräva länsstyrelsens ingripande är

- *att en eller flera av de berörda kommunerna begär att länsstyrelsen skall ta över ansvaret,*
- *att berörda kommuner inte har överblick över eller tillgång till de resurser som erfordras för insatserna,*
- *att berörda kommuner har eller får svårighet att samordna verksamheten sinsemellan eller med andra samhällsorgan.*

1) 31 -33 §§ RÄL

2) Jfr 3 § RÄF punkt 2

En förutsättning för ett eventuellt övertagande är att behovet av en räddningsinsats kommer att föreligga under så lång tid att de åtgärder länsstyrelsen kan vidta får effekt på räddningsinsatsen.

Ett beslut om övertagande bör dokumenteras och delges samtliga berörda räddningstjänstorgan och övriga berörda myndigheter. Beslut om att ansvaret skall återgå till respektive kommun bör även dokumenteras och delges berörda.

Länsstyrelsens beslut att överta ansvaret innebär att den övertar ansvaret för hela den kommunala räddningstjänsten i de berörda kommunerna och således inte bara ansvaret för den insats eller de insatser som föranlett övertagandet.³⁾ Länsstyrelsen ansvarar alltså för att beredskapen upprätthålls inom berörda kommuner.

Om räddningsinsatserna även innefattar statlig räddningstjänst skall länsstyrelsen svara för att insatserna samordnas⁴⁾ och därvid se till att resurserna utnyttjas effektivt.

Övertagandet av ansvaret innebär normalt inte något ekonomiskt ansvar utan det regleras i särskild ordning.⁵⁾

2. RÄDDNINGsledare

2.1 Ledning

En räddningsledare har det direkta ansvaret för en räddningsinsats.

En och samma räddningsledare kan, om det är lämpligt och möjligt, leda flera insatser.

Räddningsledaren kan utöva både den övergripande och den direkta ledningen av en insats.

3) Prop. 1985/86:170, sid 81

4) 34 § RÅF

5) Se 36-37 §§ RÅL

Den övergripande ledningen avser långsiktiga beslut om bl a

- *insatsens inriktning och prioriteringar,*
- *resursfördelning,*
- *samverkan,*
- *underhåll,*
- *personal,*
- *information.*

Med direkt ledning avses ledning av räddningstjänståtgärder på en skadeplats.

För att säkerställa en effektiv ledning vid större insatser bör räddningsledaren ha en stab som följer upp utvecklingen och bereder olika ärenden.

Inom ett större skadeområde där avståndet mellan ledningsplats och skadeplatserna är stort kan räddningsledaren behöva biträde på såväl ledningsplatsen (stabschef) som skadeplatserna (skadeplatschefer). Respektive skadeplatschef svarar för samverkan på skadeplatsen. Räddningsledaren svarar för den övergripande ledningen. Hans viktigaste uppgift blir att samordna verksamheten.

Räddningsledaren kan leda insatsen från länsstyrelsen, brandstationen, ledningsplats vid skadeområdet eller från en annan lämplig plats.

2.2 Uttagning av räddningsledare

Länsstyrelsen bör i förväg utse presumtiva räddningsledare för räddningsinsatser enligt 28 § RÅL och för omfattande räddningsinsatser vid kommunal räddningstjänst. Räddningsledarna bör ha erfarenhet av att leda stora insatser.

Till räddningsledare för en räddningsinsats enligt 28 § RÅL får endast den förordnas som uppfyller kompetenskraven enligt 48 a § RÅF.

Räddningstjänsten förblir kommunal efter ett övertagande dvs kompetensreglerna för räddningsledare vid kommunal räddningstjänst gäller.⁶⁾

Av länsstyrelsens plan för sin räddningstjänst bör namnen på de presumtiva räddningsledarna framgå samt hur alarmering av dem skall ske.

⁶⁾ 6-7 §§ RÅF

De presumtiva räddningsledarna bör delta i planläggningen och i övningar.

I fråga om kommunal räddningstjänst bör det även framgå av länsstyrelsens plan hur räddningsledare utses för övriga insatser än de som föranlett länsstyrelsens övertagandet av ansvaret för räddningstjänsten.

Vid insatser från såväl kommunal som statlig räddningstjänst utses normalt en räddningsledare för respektive räddningstjänstgren. *En gemensam räddningsledare kan dock utses vid sådana insatser om man kommer överens om detta.*⁷⁾

Länsstyrelsens beslut om vem som utsetts till räddningsledare bör delges samtliga berörda räddningstjänstorgan och övriga berörda myndigheter.

3 PLANLÄGGNING

3.1 Plan för länsstyrelsens räddningstjänst

Länsstyrelsen skall efter hörande av berörda myndigheter, kommuner och landsting upprätta en plan för räddningstjänsten enligt 28 § 1 st RÄL och sanering enligt 28 § 2 st samma lag.⁸⁾

Länsstyrelserna skall efter hörande av länets kommuner och berörda myndigheter även upprätta de planer som behövs för att kunna utöva sitt ansvar enligt 34 § RÄF.⁹⁾

Planerna bör sammanställas till en plan för länsstyrelsens räddningstjänst och revideras fortlöpande.

7) Enligt 59 § RÄF skall räddningsledarna komma överens om vem som skall leda räddningsinsatsen om en olyckshändelse eller en överhängande fara för en olyckshändelse påkallar en gemensam räddningsinsats från två eller flera statliga myndigheter med ansvar för räddningstjänst.

8) 47 § RÄF
Räddningsverket lämnar i särskild ordning underlag för planläggningen av sanering.

9) 35 § RÄF

Planen för länsstyrelsens räddningstjänst bör behandla följande¹⁰⁾

- 1. organisation och ledning,*
- 2. beredskap och alarmering,*
- 3. samband,*
- 4. strålningsmätning,*
- 5. saneringsmetoder,¹¹⁾*
- 6. information till allmänheten,*
- 7. personella och materiella resurser,*
- 8. andra frågor av betydelse för beredskapen.*

De planer som upprättas av länsstyrelserna i Uppsala, Kalmar, Malmöhus och Hallands län skall dessutom behandla frågor om varning, utrymning, utdelning av jodtabletter och sådant bistånd som sägs i 55 § RÄF. Uppgifter om bistånd skall även behandlas i den plan som skall upprättas av Länsstyrelsen i Västerbottens län.¹²⁾

3.2 Länsstyrelsens organisation för räddningstjänst¹³⁾

Länsstyrelsens organisation för räddningstjänsten bör utformas utifrån räddningstjänstlagstiftningens krav, länets hotbild och de resurser som finns vid de kommunala räddningstjänsterna i länet.

Räddningstjänstorganisationen bör i princip vara densamma för räddningstjänsten i krig och utgöra ett embryo till den del av länsstyrelsens krigsorganisation som ansvarar för funktionen "Befolkningsskydd och räddningstjänst".

Basen för länsstyrelsens organisation för räddningstjänst (basorganisationen) bör utgöras av

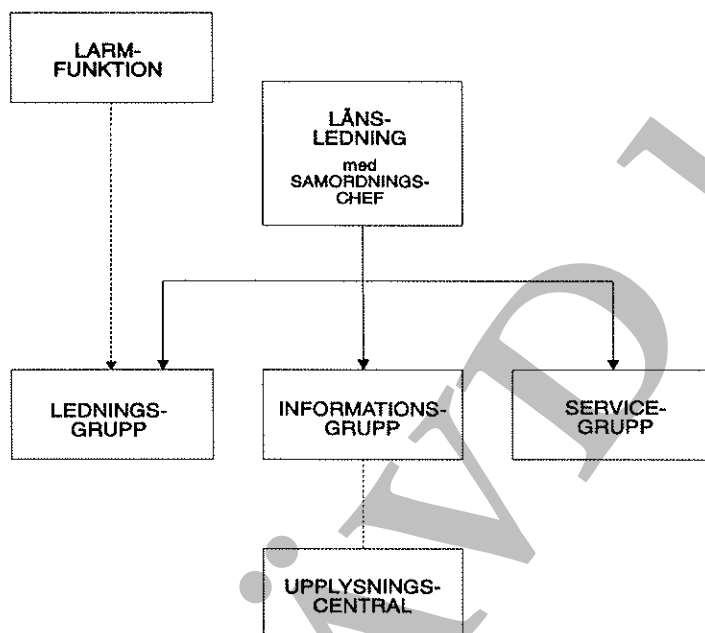
- länsledning,*
- ledningsgrupp,*
- informationsgrupp och upplysningscentral,*
- servicegrupp.*

¹⁰⁾ Punkterna 1 och 3-8 är obligatorisk uppgifter enligt 48 § RÄF vad avser planer för räddningstjänsten och saneringen enligt 28 § RÄL.

¹¹⁾ Avser endast sanering enligt 28 § 2 st RÄL.

¹²⁾ 48 § 2 st RÄF

¹³⁾ Se även Räddningsverkets räddningstjänsthandbok del 2 - Ledning med stabs-tjänst.



Själva räddningsinsatsen leds av en räddningsledare med hjälp av en stab. Den övriga verksamhet som har anknytning till räddningsinsatsen kan ledas av länsledningen.

Basorganisationen bör kunna verka både före, under och efter en räddningsinsats.

Länsstyrelsen bör upprätta en arbetsinstruktion (se bilaga 5, sid 21) för basorganisationen samt sträva efter att ha sådan tillgång till personal att organisationen kan verka under lång tid.

Ledningsplats för länsstyrelsens basorganisation bör vara i länsstyrelsens ordinarie lokaler.

I länsstyrelsens lokaler finns ofta ett väl uppbyggt telekommunikationssystem med radio, telefax m m. Det är även lätt att förstärka räddningsorganisationen med egen personal om platsen är känd både fysiskt och från sambandssynpunkt.

Om det är lämpligt kan räddningsledaren med stab gruppera sig på annan plats där kravet på övergripande ledning tillgodoses.

3.2.1 Samordningschef

Länsledningen bör biträdas av en samordningschef.

Samordningschefen bör samordna basorganisationens verksamhet samt se till att länsledningens beslut verkställs.

3.2.2 Ledningsgrupp

En ledningsgrupp bör finnas för att bereda och verkställa länsledningens beslut.

Ledningsgruppen bör även samordna verksamheten och samverka med andra myndigheter och övriga organisationer.

Gruppen bör bestå av personal från länsstyrelsen, samverkande personal från berörda regionala och lokala myndigheter (inkl kommuner) i länet samt erforderliga experter. Ett brandbefäl med kompetens att vara räddningschef¹⁴⁾ bör alltid ingå i gruppen.

3.2.3 Informationsgrupp och upplysningscentral

Informationsgruppen bör svara för informationen till allmänheten samt till berörda myndigheter och organisationer.

Eftersom räddningsledaren har det fulla ansvaret för ledning av räddningsinsatsen bör information som rör denna ges i samråd med räddningsledaren.

Informationsgruppen bör bestå av länsstyrelsens informationsansvariga personal samt samverkande personal från övriga regionala och lokala myndigheter i länet. Gruppen bör ha kontinuerlig kontakt med länsledningen och räddningsledaren under hela räddningsinsatsen.

En särskild upplysningscentral bör organiseras för att bl a svara på allmänhetens frågor.

¹⁴⁾ 2 § RÄF

Informationsgruppen bör bli a ¹⁵⁾

- förbereda myndighetsmeddelanden,
- informera allmänhet, massmedia och berörda myndigheter,
- planera och genomföra presskonferenser,
- följa upp nyhetsförmedlingen,
- svara för dokumentation och sammanställning.

Särskilda insatser bör riktas mot informationssvaga grupper.

3.2.4 Servicegrupp

Servicegruppen bör utföra erforderlig service åt basorganisation och bestå av personal från länsstyrelsen.

3.2.5 Räddningsledare med stab

Räddningsledaren bör besluta om sammansättningen av sin stab samt vilka rådgivande experter som behövs. Samråd kan behöva tas med länsledningen.

Personal ur ledningsgruppen och informationsgruppen kan om så är lämpligt förstärka räddningsledarens stab.

Följande funktioner kan ingå i staben

- Ledningsfunktion,
- Informationsfunktion,
- Sambandsfunktion,
- Personalfunktion,
- Underhållsfunktion,
- Transportfunktion,
- Expeditionsfunktion,
- Expertfunktioner.

¹⁵⁾ Se även Räddningsverkets "Informationshandbok för information till allmänheten".

Exempel på fristående expertfunktioner är

- *Juridisk funktion,*
- *Polisfunktion,*
- *Meteorologisk funktion,*
- *Strålskyddsfunktion,*
- *Geoteknisk funktion,*
- *Kemisk funktion,*
- *Ekonomisk funktion.*

Vid komplicerade transportolyckor kan expertis inom flygteknik, under-vattensteknologi m m behövas.

Expertfunktionerna kan knytas till räddningsledaren som rådgivande organ.

3.3 Beredskap och alarmering

För att länsstyrelsen skall kunna fullgöra sina uppgifter enligt räddningstjänstlagstiftningen behövs en beredskap som tillgodoser kravet på att länsstyrelsen snabbt skall kunna vidta de åtgärder som kan bli erforderliga.

Länsstyrelsen bör ha en organiserad beredskap med en vakthavande tjänsteman som har ständig beredskap.¹⁶⁾

För den ingående alarmeringen och för alarmering av den vakthavande tjänstemannen bör ett avtal tecknas med en alarmeringscentral.

3.4 Samband¹⁷⁾

Sambandssystemet bör planeras och utformas så att det även klarar sambandsbehoven i krig med mindre kompletteringar.

System och utrustningar bör så långt möjligt samordnas med de system som används dagligen.

I planläggningen bör det klart och tydligt framgå hur sambandssystemet är uppbyggt och tillämpas. En övningsrutin bör även finnas.

¹⁶⁾ Jfr beredskapen i kärnkraftslänen

¹⁷⁾ Se även Räddningsverkets räddningstjänsthandbok del 3 - Samband.

Länsstyrelsen bör upprätta en särskild telefonkatalog för länsstyrelsens räddningstjänst.

3.5 Strålningsmätning

Vid utsläpp av radioaktiva ämnen behövs mätvärden som underlag för beslut om åtgärder till allmänhetens skydd.

Åtgärder för strålningsmätning bör därför planläggas i samverkan med kommunerna så att mätningar kan påbörjas snabbt och att rapportering till länsstyrelsen och Statens strålskyddsinstitut kan ske genom väl inövade rutiner.

I planläggningen bör det även framgå vilka mätresurser som kan disponeras.

Länsstyrelsen bör utse en sakkunnig i strålskyddsfrågor som stöd till länsstyrelsen.

3.6 Resursförteckning¹⁸⁾

I planen för länsstyrelsens räddningstjänst bör det ingå en resursförteckning. Förteckningen kan utformas som ett komplement till befintliga resurslistor (riksresurslistan och kommunala resurslistor).

Innehållet i resursförteckningen bör anpassas till länets hotbild och behovet av nödvändiga räddningsresurser.

Resurser som det råder brist på i länet bör särskilt förtecknas.

¹⁸⁾ Se även avsnitt 3.7 rörande bistånd.

3.7 Bistånd

Länsstyrelsen i Uppsala, Kalmar, Malmöhus, Hallands och Västerbottens län bör i planläggningen för att lämna bistånd till övriga län i samband med utsläpp av radioaktiva ämnen

- *förteckna de resurser som finns inom länet och som eventuellt kan lämnas som bistånd,*
- *i förteckningen ange hur resurserna kan ställas till den mottagande länsstyrelsens förfogande,*
- *sända förteckningen till Rikspolisstyrelsen, Statens kärnkraftinspektion, Statens räddningsverk, Statens strålskyddsinstitut och samliga länsstyrelser.*

Samtliga länsstyrelser bör i sin planläggning

- *förvara mottagna resursförteckningar i anslutning till den egna planen för åtgärder vid utsläpp av radioaktiva ämnen,*
- *ange hur biståndsresurser kan tas emot från en annan länsstyrelse.*

Biståndet kan bestå av personella och materiella resurser som finns i kärnkraftslänen och Västerbottens län och som normalt inte finns i övriga län. Exempel på sådana resurser är kvalificerad personal från länsstyrelsens räddningstjänstorganisation såsom strålskyddssakkunniga och utbildad personal med mätutrustningar samt resurser för samband.

Resurser som tillhör de kommunala räddningskårerna i kärnkraftslänen kan också behöva noteras i resursförteckningarna.

Biståndsförteckningarna kan innehålla uppgifter om respektive länsstyrelsens räddningstjänstorganisation i dess helhet samt särskilda uppgifter om resurser för strålningsmätning, information och samband.

Planläggning för vilka län som skall fungera som biståndsgivare och biståndsmottagare kan inte genomföras på förhand eftersom det inte kan förutsägas hur det radioaktiva nedfallet kommer att fördelas över landet. Biståndsresurserna bör ses som nationella resurser som får fördelas efter vad som är mest ändamålsenligt i det konkreta fallet när en olycka inträffat.

4 UTBILDNING OCH ÖVNING

Länsstyrelsen bör

- *öva sin räddningstjänstorganisation för alla typer av räddningsinsatser,*
- *initiera motsvarande utbildnings- och övningsverksamhet vid övriga räddningstjänstorgan och kommuner inom länet,*
- *behandla biståndsförfarandet i samband med utbildning och övning.*

Bilaga 1 Exempel på åtgärdskalender för vakthavande tjänsteman vid omfattande räddningsinsatser (kommunal räddningstjänst)

Vakthavande tjänsteman skall ta reda på

1.	Vem som rapporterar olyckan
2.	Olyckans art och omfattning
3.	Aktuell vädersituation
4.	Vilka åtgärder som är vidtagna
5.	Vem som är räddningsledare samt dennes uppehållsplats
6.	Vilka resurser som är insatta
7.	Vilka ytterligare resurser som erfordras
8.	Vilka åtgärder som planeras

Vakthavande skall vidare

9.	Larma ledningsgruppen
10.	Informera länsledningen
11.	Bedöma situationen och eventuellt sända ut observatör
12.	Vara beredd på att hjälpa till med att ta fram efterfrågade resurser

Bilaga 2 Exempel på åtgärdskalender för vakthavande tjänsteman vid larm om utsläpp eller överhängande fara för utsläpp av radioaktiva ämnen

Vakthavande tjänsteman skall

1.	Kontrollera larmuppgifterna
2.	Bedöma utsläppets risker
3.	Informera länsledningen
4.	Sammankalla basorganisationen (enligt länsledningens direktiv)
5.	Orientera larmad/berörd personal

Vakthavande tjänstemannens ansvar upphör när ledningsgruppen övertagit ansvaret.

Bilaga 3 Exempel på åtgärdskalender vid övertagande av ansvaret för kommunal räddningstjänst

När ledningsgruppen larmats

ÅTGÄRDER	ANSVAR
Ledningsgruppen informeras	Vakthavande tjänsteman
Länsledningen informeras	Ledningsgruppen
Beslut om att basorganisationen skall sammankallas	Länsledningen
Basorganisationen sammankallas och ledningsplatsen iordningställs	Ledningsgruppen

När basorganisationen samlats

ÅTGÄRDER	ANSVAR
Genomgång av läget	Ledningsgruppen
Bedömning om det fordras omfattande räddningsinsatser	Ledningsgruppen
Beslut om att länsstyrelsen skall överta ansvaret för räddningstjänsten	Länsledningen

När länsstyrelsen övertagit ansvaret

ÅTGÄRDER	ANSVAR
Utse räddningsledare för räddningsinsatsen	Länsledningen
Underrätta regering och berörda myndigheter	Ledningsgruppen
Följa utvecklingen av räddningsinsatsen och dess verkningar	Ledningsgruppen
Stödja räddningsledaren	Ledningsgruppen
Förbereda ianspråktagande av ytterligare resurser som kan komma att erfordras vid insatsen	Ledningsgruppen
Initiera och samordna annan verksamhet som nödläget kan kräva men som inte är räddningstjänst	Ledningsgruppen
Bistå räddningsledaren med information till allmänheten samt till berörda myndigheter och organisationer	Informationsgruppen
Besluta i frågor som inte är räddningstjänst men där ansvaret ligger på länsstyrelsen	Länsledningen
Besluta om länsstyrelsens frånträde av ansvaret	Länsledningen
Sammanfatta och dokumentera	Ledningsgruppen och räddningsledaren

Bilaga 4 Exempel på disposition av plan för länsstyrelsens räddningstjänst

1. Länsstyrelsens ansvar
2. Länsstyrelsens räddningstjänstorganisation med angivande av personal och uppgifter samt avtal med presumtiva räddningsledare
3. Beredskap och alarmering av personal
4. Samband - materiel och sambandstablå
5. Särskilda åtgärder vid olika typer av olyckor
6. Information till allmänheten, kontaktvägar radio, TV, förberedda myndighetsmeddelanden m m
7. Resursförteckning
8. Åtgärdskalendrar (kan även ingå i de olika avsnitten)
9. Övrigt

Bilaga 5 Exempel på innehåll i en arbetsinstruktion för länsstyrelsens basorganisation

1. Arbetsuppgifter och arbetsfördelning
2. Beslutsbemyndiganden
3. Samverkan med övriga myndigheter och organisationer
4. Lokalfördelning
5. Indelning och arbete i skift
6. Lägespresentation på tavlor och tablåer
7. Regelbunden lägessammanfattning
8. Lednings- och informationsverksamhet
9. Myndighetsmeddelanden
10. Sambandstjänst
11. Förande och delgivning av dagbok
12. Registrering av handlingar och interna meddelanden
13. Post och distribution
14. Skrivservice
15. Personaltjänst
16. Uppföljning och kontroll av verksamheten

Bilaga 6 Exempel på beslut om länsstyrelsens övertagande av ansvaret för kommunal räddningstjänst

BESLUT
1990-00-00

Diarienumr
0000

Länsstyrelsen i NN län beslutar med stöd av 34§ RÄF att överta ansvaret för räddningstjänsten i NN kommun(er) och utser NN till räddningsledare för räddningsinsatsen i NN fr o m 1990-00-00 kl 00.00.

NN

NN

Sändlista

NN kommun(er)
Räddningschefen i NN kommun(er)

För kännedom

Försvarsdepartementet
Statens räddningsverk
Övriga kommuner i NN län
Övriga räddningschefer i NN län
Länspolismästaren i NN län
Samtliga polismästare i NN län
Landstinget i NN län
SOS- Centralen
Angränsande län

**Bilaga 7 Exempel på beslut om länsstyrelsens frånträde av ansvaret
för kommunal räddningstjänst**

BESLUT
1900-00-00

Diariernr
0000

Länsstyrelsen i NN län frånträder sig det ansvar för räddningstjänsten i NN kommun(er) som övertogs enligt beslut 1900-00-00.

Beslutet om frånträde av ansvaret skall gälla fr o m 1900-00-00 kl 00.00

NN

NN

Sändlista

NN kommun(er)
Räddningschefen i NN kommun(er)

För kännedom

Försvarsdepartementet
Statens räddningsverk
Övriga kommuner i NN län
Övriga räddningschefer i NN län
Länspolismästaren i NN län
Samtliga polismästare i NN län
Landstinget i NN län
SOS- Centralen
Angränsande län