

Typlösning för åtgärd i skyddsrum

T02-101	Luftsluss	E
----------------	------------------	----------

Författare: Lars-Erik Holmberg och Björn Ekengren.

1. Förutsättningar

1.1 Tillämplighet:

Denna handling beskriver hur luftsluss till skyddsrum utförts under olika tidsperioder, samt krav på monteringsanvisningar, underhåll och förvaring av monterbar luftsluss. Luftsluss har tidigare också benämnts gasfång.

1.2 Åtgärd:

Luftsluss skall underhållas enligt nedan. Följande avsnitt finns:

Benämning	Avsnitt	Behörighet	Projekterings-handlingar	Utförande-kontroll
T02-101:1	3.1	E	-	E
T02-101:2	3.2	E	-	E
T02-101:3	3.3	E	-	E

1.2 Granskning:

Ett K i rubrikens högra ruta respektive under punkt 1.2 innebär att en skyddsrumssakkunnig som har kvalificerad behörighet måste anlitas vid tillämpning av denna typlösning. Om ett E är markerat krävs ej kvalificerad skyddsrumssakkunnig. I de fall både K och E förekommer i typlösningen markeras rutan med K/E.

1.3 Tillverkning:

Vid behov av skyddsrumsspecifika komponenter som anges i typlösningen får tillverkning av dessa ske av den som uppfyller kraven enligt komponentlösning K00-101. Komponent utan anvisad komponentlösning får tillverkas utan tillämpning av komponentlösning K00-101.

1.4 Handlingar:

Följande handlingar hänvisas till i denna typlösning. Samtliga handlingar finns tillgängliga på www.msb.se/skyddsrum.

- Typlösning T02-103
- Typlösning T12-102
- Typlösning T12-105
- Komponentlösning K00-101

2. Kvalitetssäkring

2.1 Projekteringskontroll:

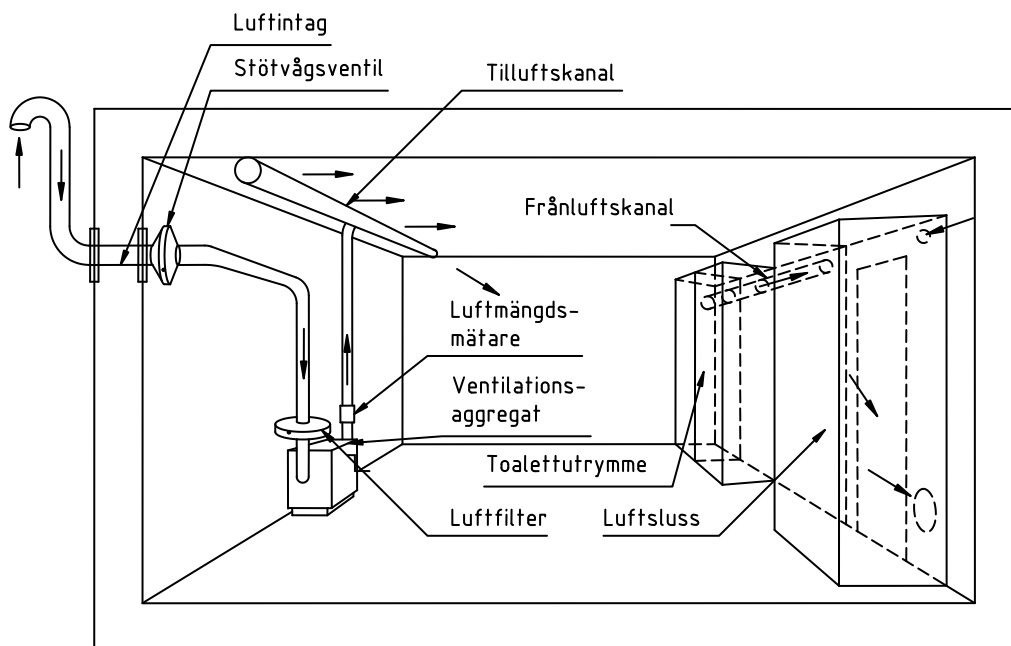
Denna typlösning kräver inga projekteringshandlingar.

2.2 Utförandekontroll:

Om tillämpningen av denna typlösning sker i samband med skyddsrumskontroll skall färdigt utförande granskas och godkännas av den som utfört skyddsrumskontrollen. I övriga fall skall kontroll av färdigt utförande göras av den som utfört arbetet och ske genom en undertecknad skriftlig egenkontroll som överlämnas till byggnadens ägare.

3. Utförande och underhåll

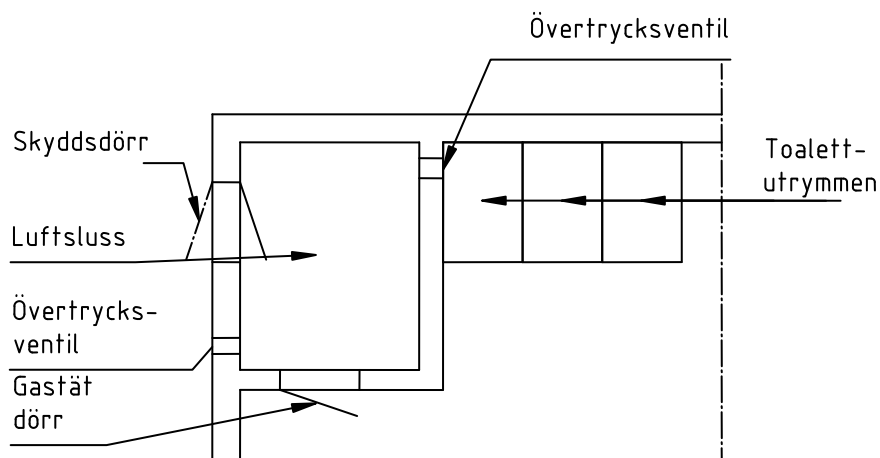
Funktion på luftsluss är att förhindra att farliga gaser skalltränga in i skyddsrummet samt att förhindra tryckfall vid in- och utpassering. Ventilationsluft från skyddsrummet trycks ut via övertrycksventiler genom luftslussen och ut till utrymme utanför skyddsrummet.



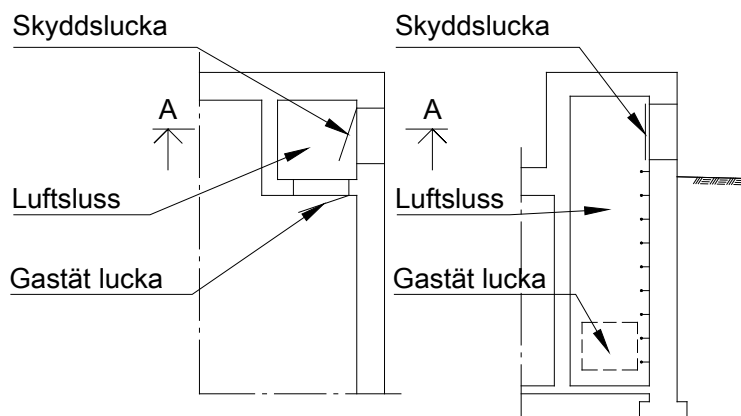
Figur T02-101a. Principbild av ventilationssystem i skyddsrum.

3.1 Fast luftsluss

3.11 Illustrationer:



Figur T02-101b. Plan av fast luftsluss vid ingång för skyddsrum typ 1 och 2 mellan åren 1945-1992. Fast luftsluss är utförd med väggar av betong. Vid fast luftsluss med reservutgång finns inga ventilationsöppningar.



FigurT02-101c. Plan av fast luftsluss vid reservutgång. A - A

3.12 Underhåll:

Underhållsåtgärder utförs återkommande för att säkerställa funktion hos luftslussen dock, minst vart femte år.

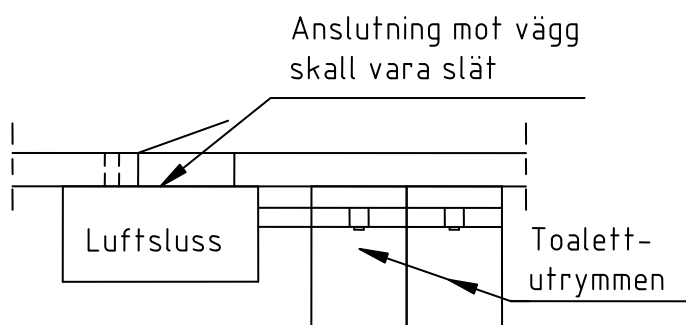
- Kontroll av att luftslussen är torr.
- Kontroll av eventuella sprickor i betongkonstruktionen. Eventuella sprickor igenlagas enligt typlösning K12-102.

3.2 Monterbar luftsluss av duk:

3.21 Illustrationer:

Monterbar luftsluss, infästningsskruvartillsammans med monteringsanvisningar skall förvaras i gemensam förpackning i skyddsrumsförrådet.

Infästning av monterbar luftsluss till betongvägg utförs via inborrade expanderskruvar alternativt via ingjuten ankarskena och hakbultar. Antal och placering enligt leverantörens monteringsanvisningar. Monteringsanvisning skall förvaras tillsammans med luftslussen i skyddsrumsförrådet.



Figur T02-101d. Plan av monterbar luftsluss av duk vid ingång.

3.22 Underhåll:

Underhållsåtgärder utförs återkommande för att säkerställa funktion hos luftslussen dock, minst vart femte år.

- Kontroll av att monteringsanvisning inklusive alla komponenter finns. Saknade detaljer återanskaffas.
- Kontroll av eventuella skador på duk och upphängningsanordning. Skadade detaljer återanskaffas.
- Komplettering av rostskydd utförs vid rostangripna ytor enligt typlösning T12-105.

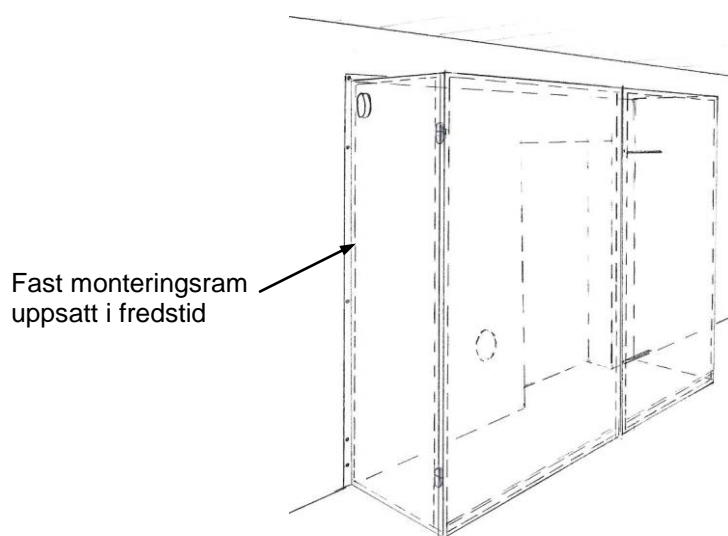
3.3 Monterbar luftsluss av plåt:

3.31 Illustrationer:

Luftslussen är utförd med en fast monteringsram som är monterad på väggen i fredstid.

Luftslussen fästes till monteringsramen med infästningsskruvar. Monteringsanvisningar finns uppklistrade på luftslussens olika detaljer.

Luftslussen förvaras i skyddsrumsförrådet. Se även typlösning T02-103.



Figur T02-101e. Principbild av monterbar luftsluss av plåt vid ingång.

3.32 Underhåll:

Underhållsåtgärder utförs återkommande för att säkerställa funktion hos luftslussen dock, minst vart femte år.

- Kontroll av att monteringsanvisning inklusive alla komponenter finns. Saknade detaljer återanskaffas.
- Kontroll av eventuella skador på komponenter. Skadade komponenter återanskaffas.