

# Typlösning för åtgärd i skyddsrum

<b>T17-101</b>	<b>Rörledningar</b>	<b>E</b>
----------------	---------------------	----------

Författare: Lars-Erik Holmberg och Björn Ekengren.

## 1. Förutsättningar

### 1.1 Tillämplighet:

Denna handling beskriver hur rörledningar utförts samt hur underhåll av ingående komponenter skall ske.

### 1.2 Åtgärd:

Rörledningar skall underhållas enligt nedan. Följande avsnitt finns:

Benämning	Avsnitt	Behörighet	Projekteringshandlingar	Utförande-kontroll
T17-101:1	3	E	-	E

### 1.3 Granskning:

Ett K i rubrikens högra ruta respektive under punkt 1.2 innebär att en skyddsrumssakkunnig som har kvalificerad behörighet måste anlitas vid tillämpning av denna typlösning. Om ett E är markerat krävs ej kvalificerad skyddsrumssakkunnig. I de fall både K och E förekommer i typlösningen markeras rutan med K/E.

### 1.4 Tillverkning:

Vid behov av skyddsrumsspecifika komponenter som anges i typlösningen får tillverkning av dessa ske av den som uppfyller kraven enligt komponentlösning K00-101. Komponent utan anvisad komponentlösning får tillverkas utan tillämpning av komponentlösning K00-101.

### 1.5 Handlingar:

Följande handlingar hänvisas till i denna typlösning. Samtliga handlingar finns tillgängliga på [www.msb.se/skyddsrum](http://www.msb.se/skyddsrum).

- Typlösning T12-105
- Komponentlösning K00-101

### 2. Kvalitetssäkring

#### 2.1 Projekteringskontroll:

Denna typlösning kräver inga projekteringshandlingar.

#### 2.2 Utförandekontroll:

Om tillämpningen av denna typlösning sker i samband med skyddsrumskontroll skall färdigt utförande granskas och godkännas av den som utfört skyddsrumskontrollen. I övriga fall skall kontroll av färdigt utförande göras av den som utfört arbetet och ske genom en undertecknad skriftlig egenkontroll som överlämnas till byggnadens ägare.

### 3. Utförande och underhåll

#### 3.1 Funktion:

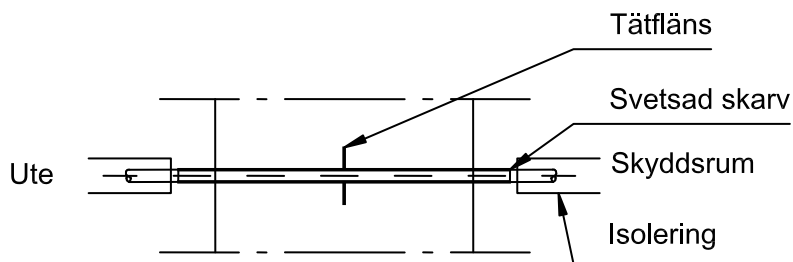
Det är endast rörledningar för vatten med en temperatur av högst 100 grader celsius som är tillåtna att finnas i skyddsrummet. Hetvattenledningar (temperatur över 100 grader Celsius) och gasledningar skall vara placerade utanför skyddsrummet och försedda med avstängningsventiler. Hetvattenledning eller gasledning i skyddsrum skall flyttas utanför skyddsrum så att minst ett utrymme finns mellan skyddsrum och ledning. Hetvattenledning eller gasledning skall skyddas med en minst 150 mm tjock betongkonstruktion eller med minst 25 mm tjockt stålhölje. Vid skyddsrumsdrift stängs avstängningsventilerna så att hetvatten respektive gas förhindras att komma i närheten av skyddsrummet. Vid skyddsrum från 1978 och senare skall i förekommande fall iordningställanderitning beskriva hur avstängning av hetvatten respektive gas skall ske.

Eventuell isolering kring rörledningar skall vara avslutad minst 50 mm på båda sidor om skyddsrummets tak- respektive begränsningsväggar. Orsaken till att isoleringen avslutas 50 mm från genomföring i skyddsrummets stomme är att genomföringen skall kunna kontrolleras på ett riktigt sätt.

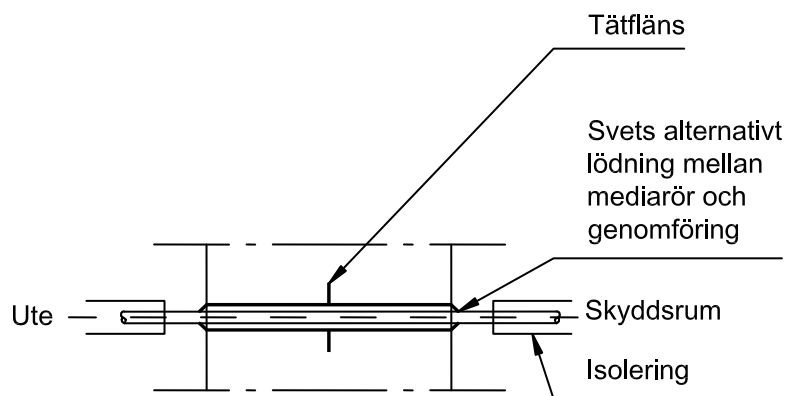
Rörledningar skall vara försedda med avstängningsventiler högst 150 mm från skyddsrumsstomme. Avstängningen kan sitta antingen på utsida eller insida skyddsrumsstomme. Vid anordnande av nya avstängningsventiler skall de alltid placeras på insida stomme.

## Typlösning för åtgärd i skyddsrum

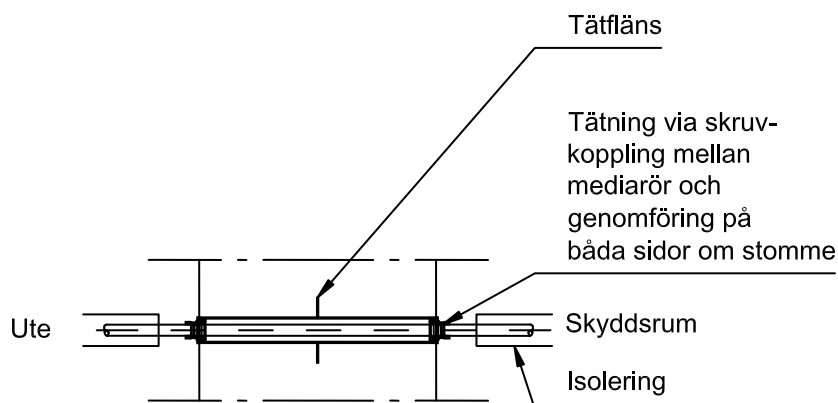
### 3.2 Illustrationer:



**Figur T17-101a.** Sektion av genomföring med skarvsvetsad anslutning till mediasör.

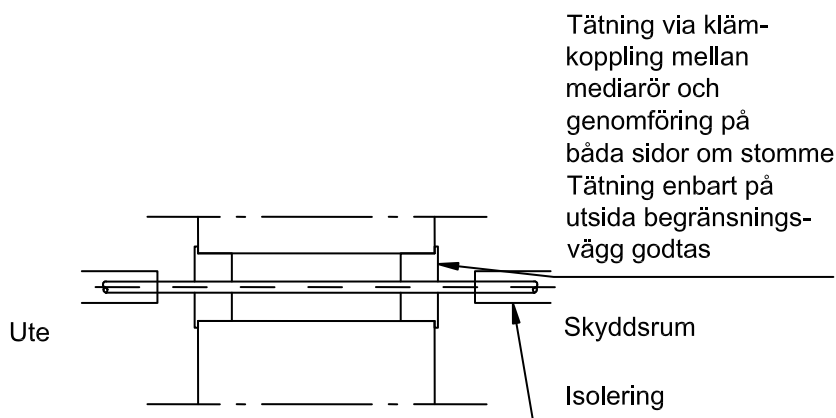


**Figur T17-101b.** Sektion av genomföring med svetsad eller lödad anslutning till genomgående mediasör på insida stomme.

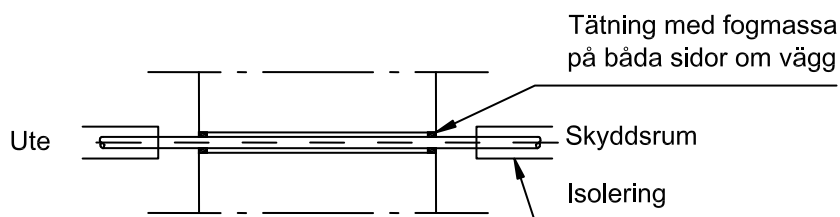


**Figur T17-101c.** Sektion av genomföring vid anslutning med förskruvning till genomgående mediasör på båda sidor om stommen. Alternativt med tätfläns i väggliiv finns.

## Typlösning för åtgärd i skyddsrum



**Figur T17-101d.** Sektion av genomföring vid anslutning med klämkoppling till genomgående mediarör.



**Figur T17-101e.** Sektion av genomföring vid anslutning med fogmassa mellan genomgående mediarör och stomme.

### 3.3 Underhåll:

Underhållsåtgärder utförs återkommande för att säkerställa funktionen hos rörledningar, dock minst vart femte år.

- Infästningspunkter i vägg och tak kontrolleras så att de ej skadats.