

Typlösning för åtgärd i skyddsrum

T03-305	Byte av stötupptagande list på skydds dörr	E
----------------	---	----------

Författare: Lars-Erik Holmberg och Björn Ekengren.

1. Förutsättningar

1.1 Tillämplighet:

Denna handling beskriver hur skadad eller felaktig stötupptagande list skall åtgärdas.

1.2 Åtgärd:

Stötupptagande list till befintligt dörrblad i skyddsrum har skadats och skall åtgärdas enligt nedan. Åtgärden avser dörrar med stängningsvred placerade i karmen. Följande alternativ finns:

Benämning	Avsnitt	Behörighet	Projekteringshandlingar	Utförande-kontroll
T03-305:1	3.1	E	-	E
T03-305:2	3.2	E	-	E

1.3 Granskning:

Ett K i rubrikens högra ruta respektive under punkt 1.2 innebär att en skyddsrumssakkunnig som har kvalificerad behörighet måste anlitas vid tillämpning av denna typlösning. Om ett E är markerat krävs ej kvalificerad skyddsrumssakkunnig. I de fall både K och E förekommer i typlösningen markeras rutan med K/E.

1.4 Tillverkning:

Vid behov av skyddsrumsspecifika komponenter som anges i typlösningen får tillverkning av dessa ske av den som uppfyller kraven enligt komponentlösning K00-101. Komponent utan anvisad komponentlösning får tillverkas utan tillämpning av komponentlösning K00-101.

1.5 Handlingar:

Följande handlingar hänvisas till i denna typlösning. Samtliga handlingar finns tillgängliga på www.msb.se/skyddsrum.

- Typlösning T00-101
- Typlösning T12-105
- Komponentlösning K00-101
- Komponentlösning K03-210

1.6 Normalkostnad:

Bedömd normalkostnad för utförande av nedan visade typlösning framgår av typlösning T00-101.

2. Kvalitetssäkring

2.1 Projekteringskontroll:

Vid markering med P i tabell under punkt 1.2 skall kompletterande projekteringshandlingar anpassade till det aktuella objektet upprättas och redovisas i enlighet med SR. Oberoende granskning och kontroll skall utföras av en skyddsrumssakkunnig som har kvalificerad behörighet. Skyddsrumssintyg skall utfärdas till den byggande innan arbetet får utföras. I övriga fall krävs inga projekteringshandlingar.

2.2 Utförandekontroll:

Vid markering med K i tabell under punkt 1.2 skall färdigt utförande granskas och godkännas av skyddsrumssakkunnig som har kvalificerad behörighet. Den sakkunnige skall utfärda ett skyddsrumssintyg med innehåll enligt följande:

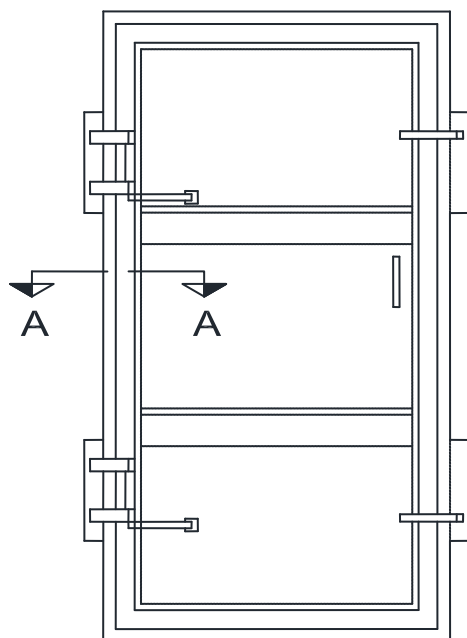
-

I övriga fall krävs ingen utförandekontroll och skyddsrumssintyg behöver ej utfärdas.

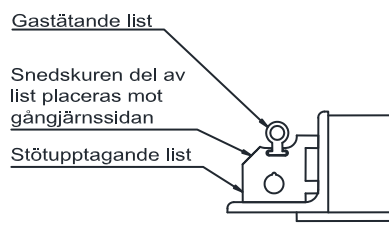
3. Genomförande

3.1 Alternativ T03-305:1, skydds dörr ND/NSD 1961-1967

3.11 Illustrationer:



Figur T03-305a. Vy och av skydds dörr.



Figur T03-305b. Sektion A-A.

Typlösning för åtgärd i skyddsrum

3.12 Material:

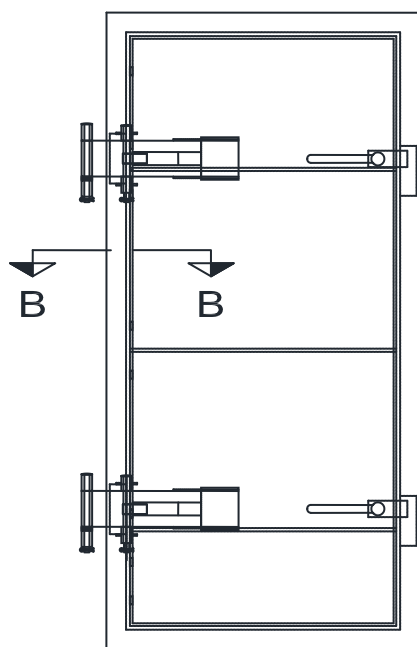
Detalj	Antal	Benämning	Material, dimension	Anmärkning
1	1	Stötupptagande inklusive gastätande list enligt komponentlösning K03-210	-	-
2	1	Kontaktlim enligt komponentlösning K03-210	-	-

3.13 Arbetsutförande:

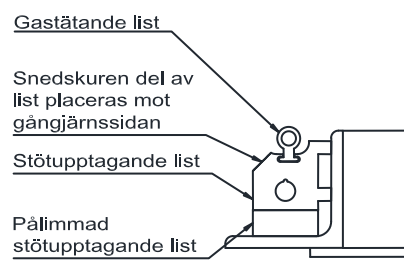
1. Eventuell befintlig list demonteras. Stålytor mot list blåstras och korrosionsbehandlas enligt typlösning T12-105.
2. Uppmätning av befintligt dörrblad utförs enligt komponentlösning K03-210.
3. Ny list limmas till befintlig dörrblad med kontaktlim (detalj 2) enligt limleverantörens anvisningar.
4. Dörrblad kontrolleras enligt checklista skyddsrumskontroll kapitel 03 i tillämpliga delar.

3.2 Alternativ T03-305:2, skyddsdörr ND/NSD 1968-1991

3.21 Illustrationer:



Figur T03-305c. Vy och av skyddsdörr.



Figur T03-305d. Sektion B-B.

Typlösning för åtgärd i skyddsrum

3.22 Material:

Detalj	Antal	Benämning	Material, dimension	Anmärkning
1	1	Stötupptagande inklusive gastätande list enligt komponentlösning K03-210	-	-
2	1	Kontaktlim enligt komponentlösning K03-210	-	-

3.23 Arbetsutförande:

1. Eventuell befintlig list demonteras. Stålytor mot list blåstras och korrosionsbehandlas enligt typlösning T12-105.
2. Uppmätning av befintligt dörrblad utförs enligt komponentlösning K03-210.
3. Ny list limmas till befintlig dörrblad med kontaktlim (detalj 2) enligt limleverantörens anvisningar.
4. Dörrblad kontrolleras enligt checklista skyddsrumskontroll kapitel 03 i tillämpliga delar.