

# Typlösning för åtgärd i skyddsrum

<b>T05-102</b>	<b>Ny övertrycksventil i befintlig vägg</b>	<b>K</b>
----------------	---	----------

Författare: Lars-Erik Holmberg och Björn Ekengren.

## 1. Förutsättningar

### 1.1 Tillämplighet:

Denna handling beskriver hur ny övertrycksventil skall anordnas vid saknad eller dåligt ingjuten övertrycksventil.

### 1.2 Åtgärd:

Ny övertrycksventil skall anordnas enligt nedan. Följande alternativ finns:

Benämning	Avsnitt	Behörighet	Projekteringshandlingar	Utförande-kontroll
T05-102:1	3.1	K	-	K

### 1.3 Granskning:

Ett K i rubrikens högra ruta respektive under punkt 1.2 innebär att en skyddsrumssakkunnig som har kvalificerad behörighet måste anlitas vid tillämpning av denna typlösning. Om ett E är markerat krävs ej kvalificerad skyddsrumssakkunnig. I de fall både K och E förekommer i typlösningen markeras rutan med K/E.

### 1.4 Tillverkning:

Vid behov av skyddsrumsspecifika komponenter som anges i typlösningen får tillverkning av dessa ske av den som uppfyller kraven enligt komponentlösning K00-101. Komponent utan anvisad komponentlösning får tillverkas utan tillämpning av komponentlösning K00-101.

### 1.5 Handlingar:

Följande handlingar hänvisas till i denna typlösning. Samtliga handlingar finns tillgängliga på [www.msb.se/skyddsrum](http://www.msb.se/skyddsrum).

- Typlösning T00-101
- Typlösning T12-105
- Komponentlösning K00-101
- Komponentlösning K05-101
- Komponentlösning K05-203
- Komponentlösning K12-102
- Komponentlösning K22-102

### 1.6 Normalkostnad:

Bedömd normalkostnad för utförande av nedan visade typlösning framgår av typlösning T00-101.

## 2. Kvalitetssäkring

### 2.1 Projekteringskontroll:

Vid markering med P i tabell under punkt 1.2 skall kompletterande projekteringshandlingar anpassade till det aktuella objektet upprättas och redovisas i enlighet med SR. Oberoende granskning och kontroll skall utföras av en skyddsrumssakkunnig som har kvalificerad behörighet. Skyddsrumssintyg skall utfärdas till den byggande innan arbetet får utföras. I övriga fall krävs inga projekteringshandlingar.

### 2.2 Utförandekontroll:

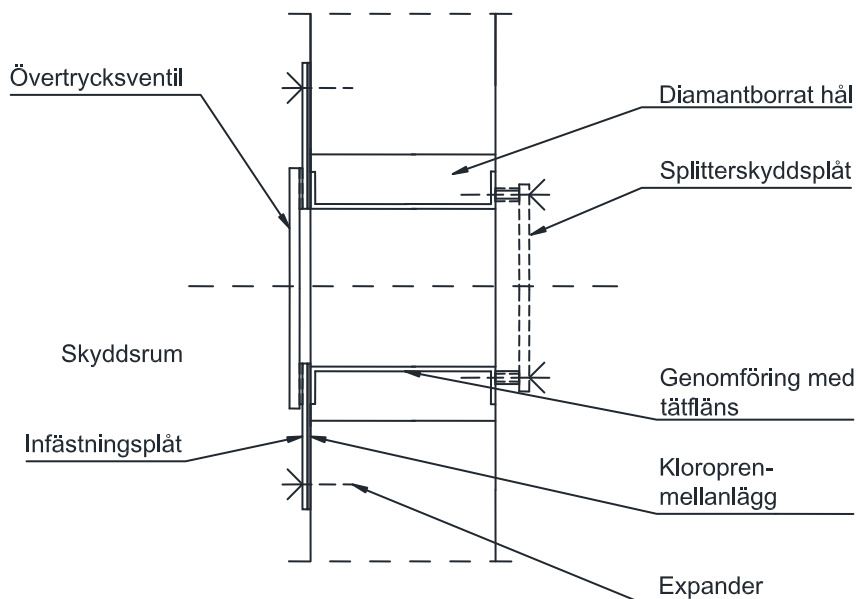
Vid markering med K i tabell under punkt 1.2 skall färdigt utförande granskas och godkännas av skyddsrumssakkunnig som har kvalificerad behörighet. Den sakkunnige skall utfärda ett skyddsrumssintyg med innehåll enligt följande:

1. Läge på befintlig armering har kontrollerats innan håltagning skett.
2. Intygande att kontroll enligt komponentlösning K00-101, K05-101, K12-102 och K22-102 är utförd.
3. Intyg att kontroll av monterad övertrycksventil är utförd.
4. Förteckning över SRG-nr på levererade produkter.

I övriga fall krävs ingen utförandekontroll och skyddsrumssintyg behöver ej utfärdas.

## 3. Genomförande

### 3.1 Illustrationer:



Figur T05-102a. Sektion genom monterad övertrycksventil efter åtgärd.

## Typlösning för åtgärd i skyddsrum

### 3.2 Material:

Detalj	Antal	Benämning	Material, dimension	Anmärkning
1	1	Genomföring G15 för övertrycksventil enligt komponentlösning K22-102	-	-
2	1	Splitterskyddsplåt inklusive fästskruvar och distanshylsor till övertrycksventil enligt komponentlösning K05-203	-	-
3	1	Infästningsplåt enligt komponentlösning K12-102	-	-
4	1	Kloroprenmellanlägg enligt komponentlösning K12-102	-	-
5	-	Expander enligt komponentlösning K12-102	-	-
6	1	Expanderande bruk Sika Grout 212S eller likvärdigt	-	-
7	1	Övertrycksventil inklusive packning och infästningsskruvar enligt komponentlösning K05-101	-	-

### 3.3 Arbetsutförande:

1. Bestämning av läge på genomföring utförs och dokumenteras. Hål för genomföring får ej placeras inom en zon av 500 mm från dörröppning respektive reservutgångsöppning. Läge på befintlig armering kontrolleras med täckskiktsmätare. Hål för genomföring placeras i samråd med skyddsrumssakkunnig så att så lite som möjligt av armering behöver kapas.
2. Hål för genomföring kärnburras ca 20 mm större än genomgående del på genomföring (detalj 1).
3. Hål för expandrar burras med infästningsplåt (detalj 3) som mall.
4. Genomföring (detalj 1) inklusive kloroprenmellanlägg (detalj 4), infästningsplåt (detalj 3) och expandrar (detalj 5) monteras. Observera att genomföring skall monteras så att monterad övertrycksventil (detalj 7) hamnar lodrätt.
5. Gjutform utförs på utsida vägg.
6. Utrymme mellan genomföring (detalj 1) och befintlig betong gjuts igen med Sika Grout 212S (detalj 6).
7. Övertrycksventil, packning och infästningsskruvar (detalj 7), provmonteras.
8. Eventuell splitterskyddsplåt inklusive fästskruvar och distanshylsor (detalj 2) monteras.
9. Efter godkänt montage demonteras splitterskyddsplåt inklusive fästskruvar och distanshylsor (detalj 2) och förvaras i gemensam förpackning i skyddsrumsförrådet. Förpackningen märks med innehåll (antal och typ).
10. Efter provmontage demonteras övertrycksventil, packning och fästskruvar (detalj 7) och förvaras i gemensam förpackning i skyddsrumsförrådet. Förpackningen märks med innehåll (antal och typ).