

Typlösning för åtgärd i skyddsrum

T02-103	Monterbar luftsluss	K
----------------	----------------------------	----------

Författare: Lars-Erik Holmberg och Björn Ekengren.

1. Förutsättningar

1.1 Tillämplighet:

Denna handling beskriver hur luftsluss skall anordnas på vägg vid ingång till skyddsrum.

1.2 Åtgärd:

Ny monterbar luftsluss önskas. Luftslussen består av en omfattning med plattprofiler som monteras på vägg och en luftsluss av plåt som monteras på omfattningen. Omfattningen skall sitta kvar i fredstid. Luftslussen monteras vid besiktning och vid iordningställande av skyddsrummet. Luftsluss får inte monteras på dörr med mittpost. Vid komplettering med luftsluss som saknas vid äldre skyddsrum kan det dock behövas luftsluss som monteras vid öppning med mittpost. I sådana fall utförs omfattningen enligt figur T02-103e vid dörrar typ SRD 23x19 och SRD 23x21. Vid dörrar typ NSDD 190/68 och NSDD191/78 utförs omfattningen enligt figur T02-103h.

Luftsluss anordnas enligt nedan. Följande alternativ finns:

Benämning	Avsnitt	Behörighet	Projekteringshandlingar	Utförande-kontroll
T02-103:1	3.1	K	-	K
T02-103:2	3.2	K	-	K
T02-103:3	3.3	K	-	K

1.3 Granskning:

Ett K i rubrikens högra ruta respektive under punkt 1.2 innebär att en skyddsrumssakkunnig som har kvalificerad behörighet måste anlitas vid tillämpning av denna typlösning. Om ett E är markerat krävs ej kvalificerad skyddsrumssakkunnig. I de fall både K och E förekommer i typlösningen markeras rutan med K/E.

1.4 Tillverkning:

Vid behov av skyddsrumsspecifika komponenter som anges i typlösningen får tillverkning av dessa ske av den som uppfyller kraven enligt komponentlösning K00-101. Komponent utan anvisad komponentlösning får tillverkas utan tillämpning av komponentlösning K00-101.

1.5 Handlingar:

Följande handlingar hänvisas till i denna typlösning. Samtliga handlingar finns tillgängliga på www.msb.se/skyddsrum.

- Typlösning T00-101
- Typlösning T12-105
- Komponentlösning K00-101
- Komponentlösning K02-102

1.6 Normalkostnad:

Bedömd normalkostnad för utförande av nedan visade typlösning framgår av typlösning T00-101.

2. Kvalitetssäkring

2.1 Projekteringskontroll:

Vid markering med P i tabell under punkt 1.2 skall kompletterande projekteringshandlingar anpassade till det aktuella objektet upprättas och redovisas i enlighet med SR. Oberoende granskning och kontroll skall utföras av en skyddsrumssakkunnig som har kvalificerad behörighet. Skyddsrumssintyg skall utfärdas till den byggande innan arbetet får utföras. I övriga fall krävs inga projekteringshandlingar.

2.2 Utförandekontroll:

Vid markering med K i tabell under punkt 1.2 skall färdigt utförande granskas och godkännas av skyddsrumssakkunnig som har kvalificerad behörighet. Den sakkunnige skall utfärda ett skyddsrumssintyg med innehåll enligt följande:

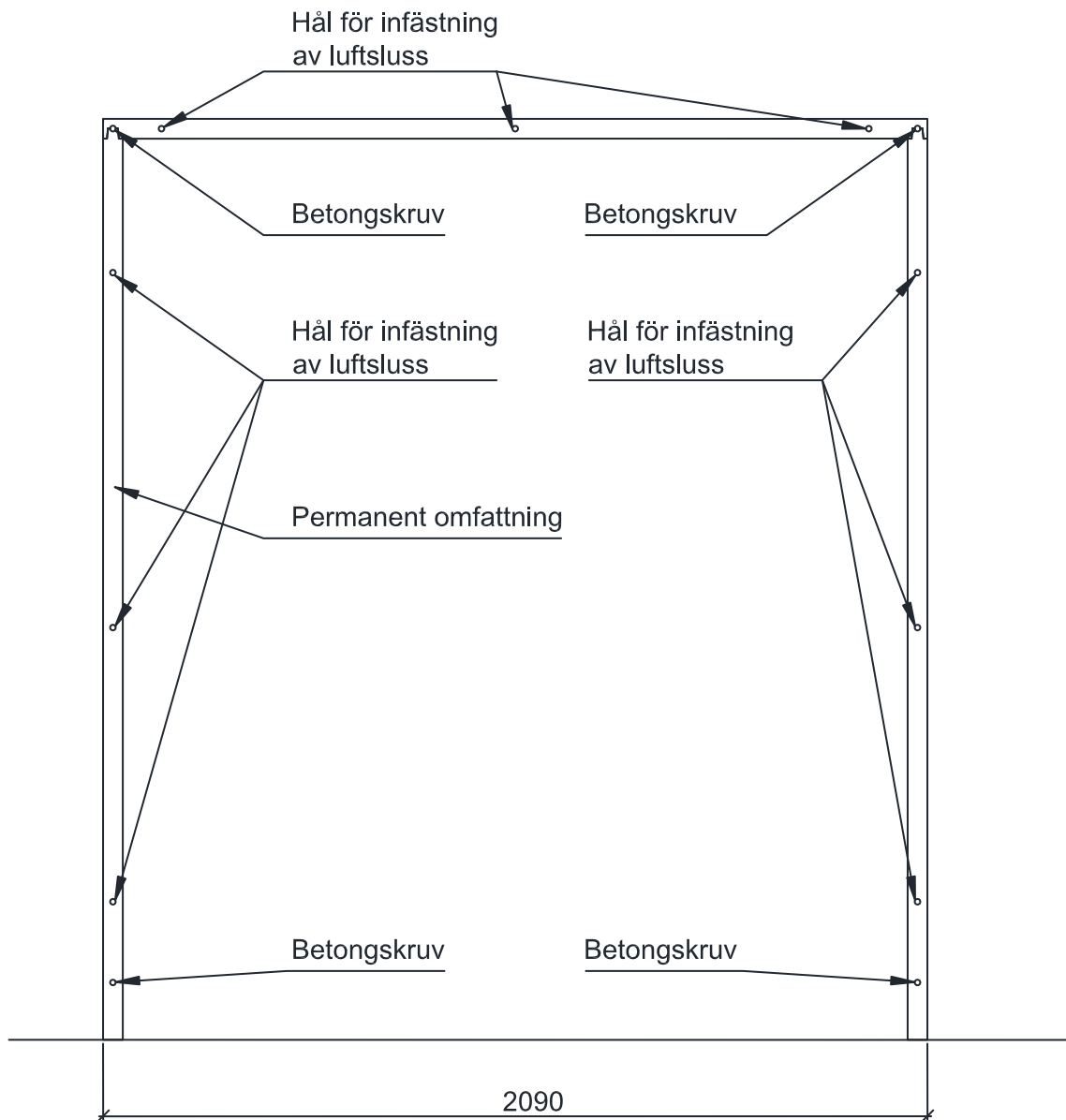
1. Intygande att kontroll enligt komponentlösning K00-101 och K02-102 är utförd.
2. Intyg att kontroll av monterad luftsluss är utförd enligt checklista skyddsrumskontroll avsnitt 02 luftsluss.
3. Förteckning över SRG-nr på levererade produkter.

I övriga fall krävs ingen utförandekontroll och skyddsrumssintyg behöver ej utfärdas.

3. Genomförande

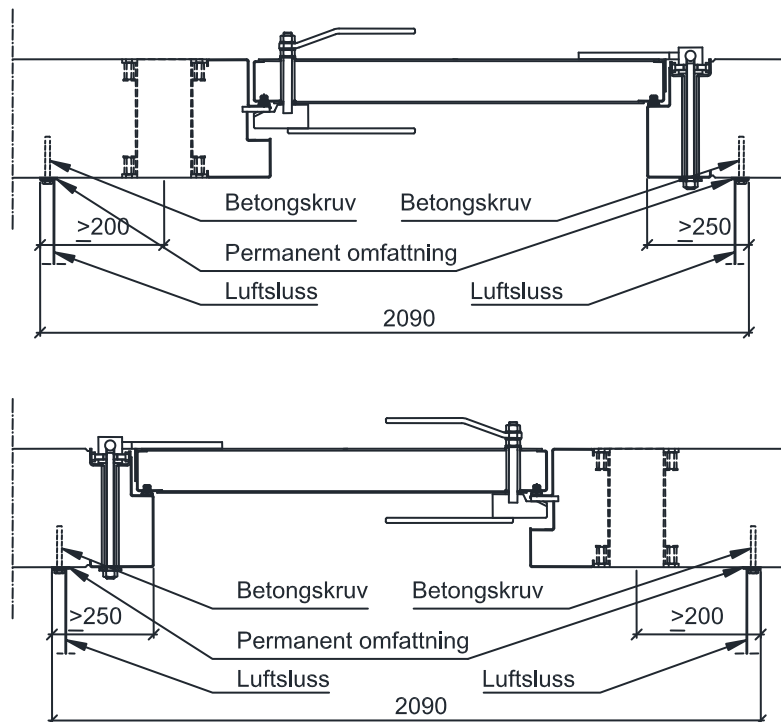
3.1 Alternativ T02-103:1, luftsluss vid anslutning mot SRD-enkeldörr

3.11 Illustrationer:

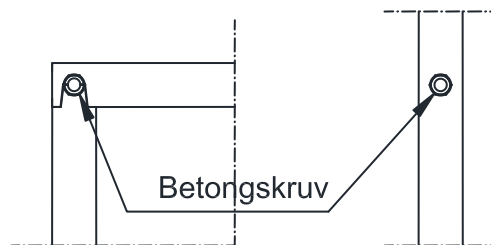


Figur T02-103a. Vy av monterad omfattning för luftsluss.

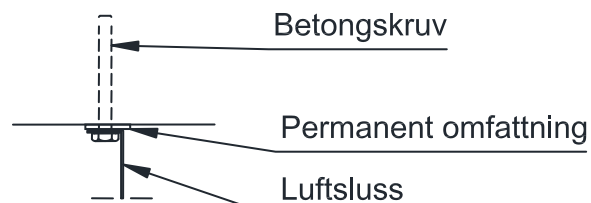
Typlösning för åtgärd i skyddsrum



Figur T02-103b. Sektion genom monterad omfattning för luftsluss med ÖV placerad till vänster respektive till höger om dörr.



Figur T02-103c. Vyer på infästning av permanent omfattning med betongskruv



Figur T02-103d. Sektion genom infästning för förankring av luftsluss.

Typlösning för åtgärd i skyddsrum

3.12 Material:

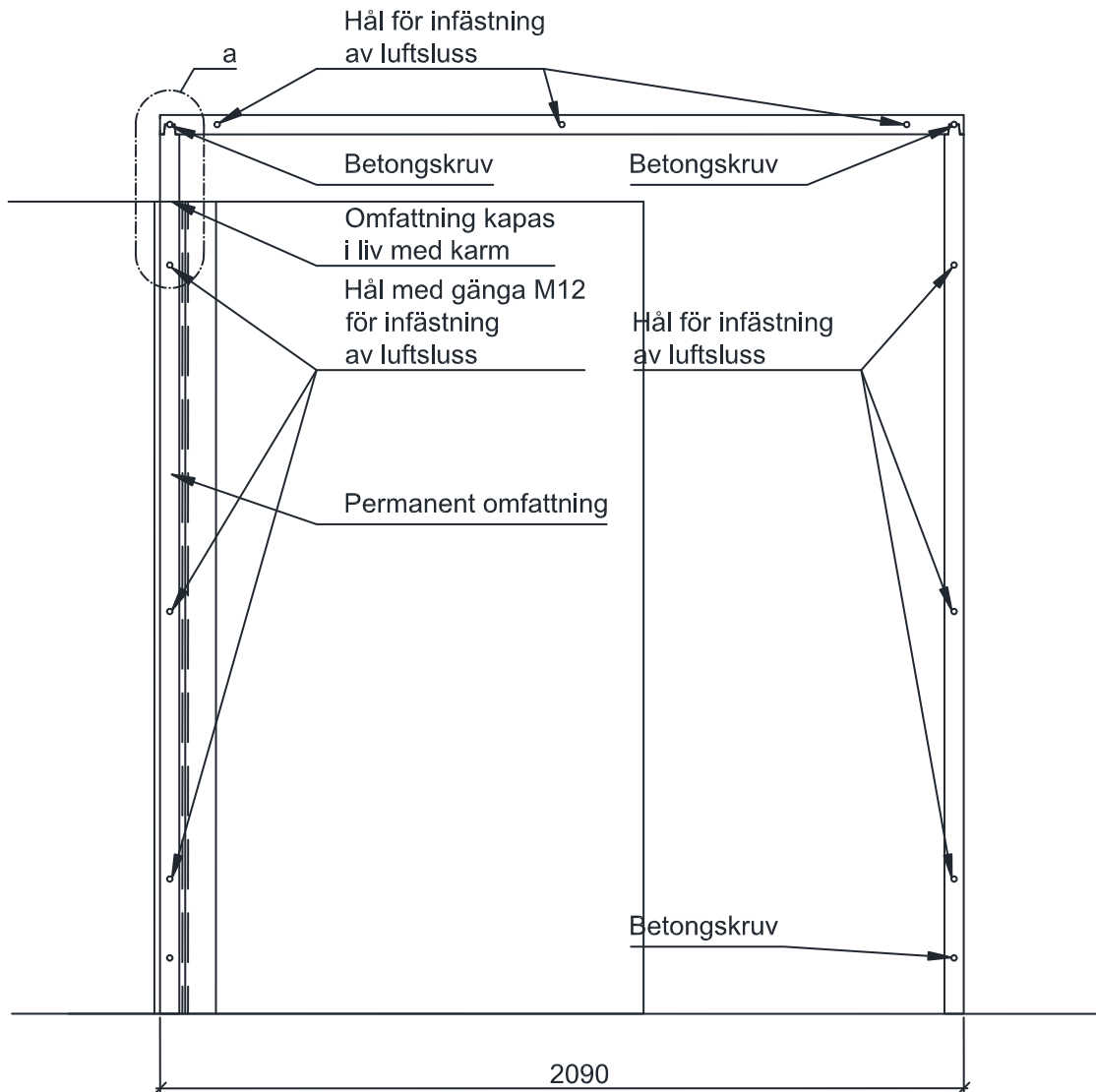
Detalj	Antal	Benämning	Material, dimension	Anmärkning
1	1	Permanent omfattning till luftsluss enligt komponentlösning K02-102	-	-
2	1	Öppningsbar frontvägg enligt komponentlösning K02-102	-	-
3	1	Gångdörr enligt komponentlösning K02-102	-	-
4	1	Vänster sidoplåt enligt komponentlösning K02-102	-	-
	1	Höger sidoplåt enligt komponentlösning K02-102	-	-
	1	Takplåt enligt komponentlösning K02-102	-	-
5	1	Bottenplåt enligt komponentlösning K02-102	-	-
6	1	Tröskel enligt komponentlösning K02-102	-	-
7	4	Betongskruv enligt komponentlösning K02-102	-	Montage av permanent omfattning
	9	Betongskruv enligt komponentlösning K02-102	-	Montage av luftsluss
8	9	Täcklock av plast enligt komponentlösning K02-102	-	Täckning av hål för betongskruv

3.13 Arbetsutförande:

1. Placering av permanent omfattning (detalj 1) bestäms enligt figur T02-103a, b.
2. Hål för betongskruv (detalj 7) borrar enligt leverantörens anvisningar med permanent omfattning (detalj 1) som mall.
3. Permanent omfattning (detalj 1) monteras med 4 st betongskruv (detalj 7) enligt figur T02-103a, c.
4. Luftsluss bestående av öppningsbar frontvägg (detalj 2), gångdörr (detalj 3), vänster och höger sidoplåt samt takplåt (detalj 4), bottenplåt (detalj 5) och tröskel (detalj 6) monteras enligt monteringsanvisningar på respektive detalj (2-6).
5. Efter godkänd kontroll demonteras luftslussen och placeras i skyddsrumsförrådet.
6. 9 st betongskruv (detalj 7) som demonterats läggs i medlevererad förpackning och placeras i skyddsrumsförrådet.
7. 9 st hål efter demonterade betongskruvar täcks med täcklock av plast (detalj 8).

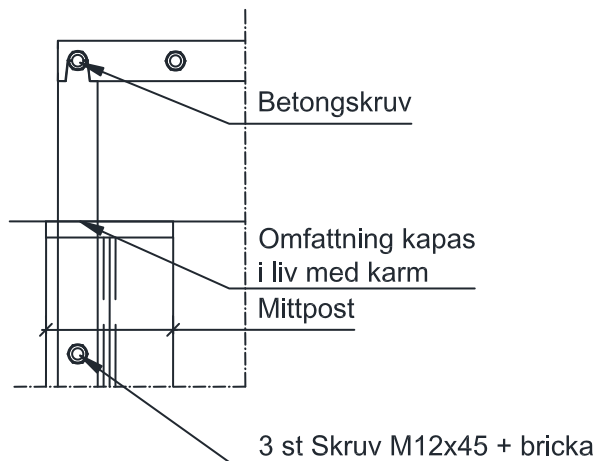
3.2 Alternativ T02-103:2, luftsluss vid anslutning mot SRD-pardörr

3.21 Illustrationer:

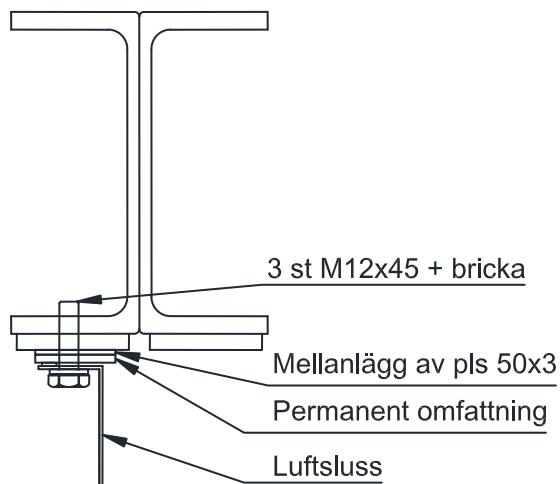


Figur T02-103e. Vy av monterad omfattning för luftsluss vid dörrar SRD23x19 och SRD 23x21 med mittpost.

Typlösning för åtgärd i skyddsrum



Figur T02-103f. Vy a av monterad omfattning för luftsluss vid dörrar SRD23x19 och SRD 23x21 med mittpost.



Figur T02-103g. Sektion av monterad omfattning för luftsluss vid dörrar SRD23x19 och SRD 23x21 med mittpost.

Typlösning för åtgärd i skyddsrum

3.22 Material:

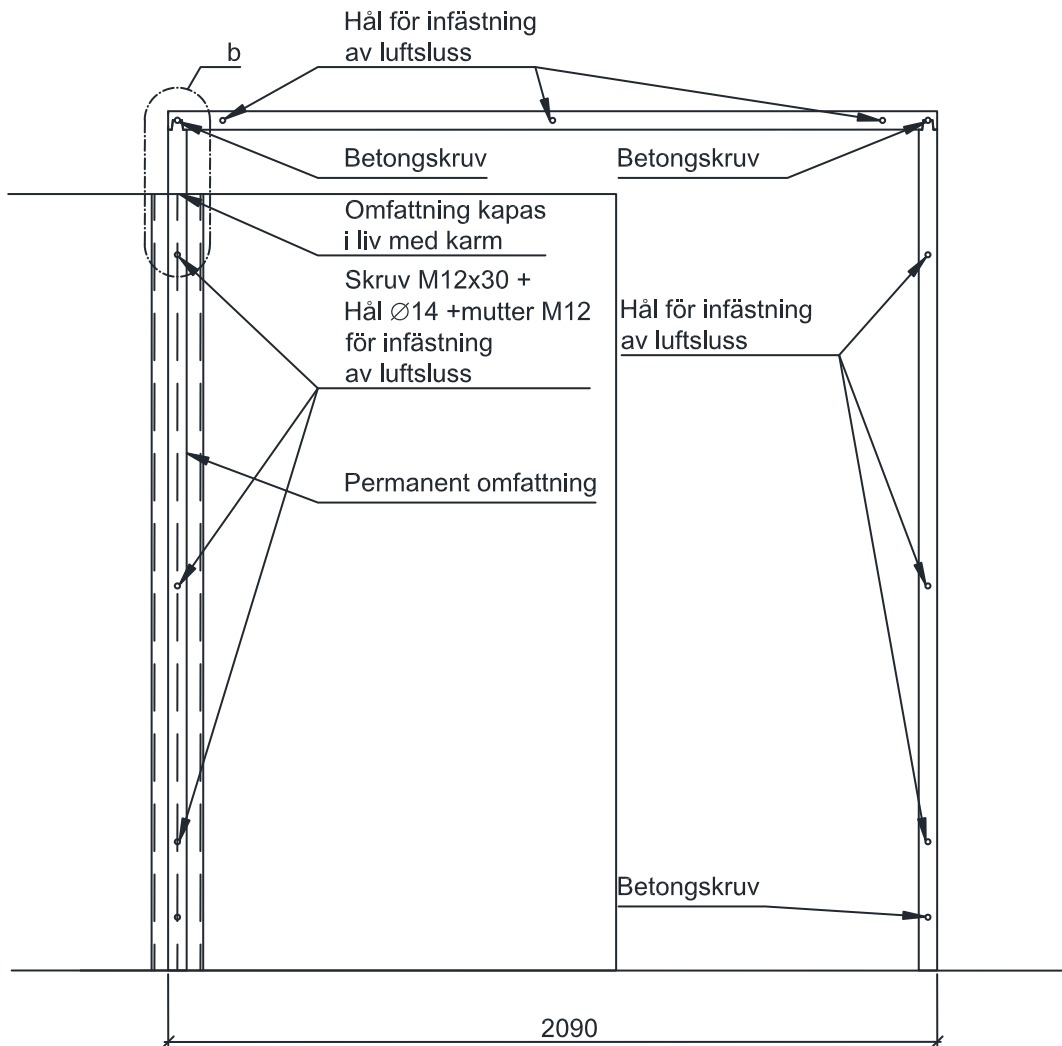
Detalj	Antal	Benämning	Material, dimension	Anmärkning
1	1	Permanent omfattning till luftsluss enligt komponentlösning K02-102	-	-
2	1	Öppningsbar frontvägg enligt komponentlösning K02-102	-	-
3	1	Gångdörr enligt komponentlösning K02-102	-	-
4	1	Vänster sidoplåt enligt komponentlösning K02-102	-	-
	1	Höger sidoplåt enligt komponentlösning K02-102	-	-
	1	Takplåt enligt komponentlösning K02-102	-	-
5	1	Bottenplåt enligt komponentlösning K02-102	-	-
6	1	Tröskel enligt komponentlösning K02-102	-	-
7	3	Betongskruv enligt komponentlösning K02-102	-	Montage av permanent omfattning
	6	Betongskruv enligt komponentlösning K02-102	-	Montage av luftsluss
	3	Skruv M12x45	M6S fzv	Montage av luftsluss
	3	Bricka 13x24x2	BRB fzv	Montage av luftsluss
8	6	Täcklock av plast enligt komponentlösning K02-102	-	Täckning av hål för betongskruv
9	1	Mellanlägg av pls	S235 50x3 fzv	Längd = öppningshöjd

3.23 Arbetsutförande:

1. Placering av permanent omfattning (detalj 1) bestäms enligt figur T02-103e-g.
2. Hål för betongskruv (detalj 7) borras enligt leverantörens anvisningar med permanent omfattning (detalj 1) som mall.
3. Permanent omfattning (detalj 1) monteras med 3 st betongskruv (detalj 7) enligt figur T02-103c, e.
4. Mellanlägg av pls 50x3 (detalj 9) monteras enligt figur T02-103g.
5. Hål med invändig gäng M12 borras upp och gängas enligt figur T02-103e-g med permanent omfattning (detalj 1) som mall.
6. Permanent omfattning (detalj 1) kapas enligt figur T02-103e, f.
7. Luftsluss bestående av öppningsbar frontvägg (detalj 2), gångdörr (detalj 3), vänster och höger sidoplåt samt takplåt (detalj 4), bottenplåt (detalj 5) och tröskel (detalj 6) monteras enligt monteringsanvisningar på respektive detalj (2-6). Observera att mellanlägg av pls 50x3 (detalj 9) och permanent omfattning (detalj 1) skall monteras mellan befintlig mittpost och luftsluss enligt figur T02-103g. Luftsluss infästes med skruv M12x45 + bricka (detalj 7) till mittpost.
8. Efter godkänd kontroll demonteras luftslussen.
9. Mellanlägg av pls 50x3 (detalj 9) samt permanent omfattning vid mittpost (detalj 1) skall vara infäst till mittpost med 3 st skruv M12x45 + bricka (detalj 7). Mittpost med påmonterad omfattning och mellanlägg placeras i skyddsrumsförrådet.
10. 6 st betongskruv som demonterats läggs i medlevererad förpackning och placeras i skyddsrumsförrådet.
11. 6 st hål efter demonterade betongskruvar täcks med täcklock av plast (detalj 8).

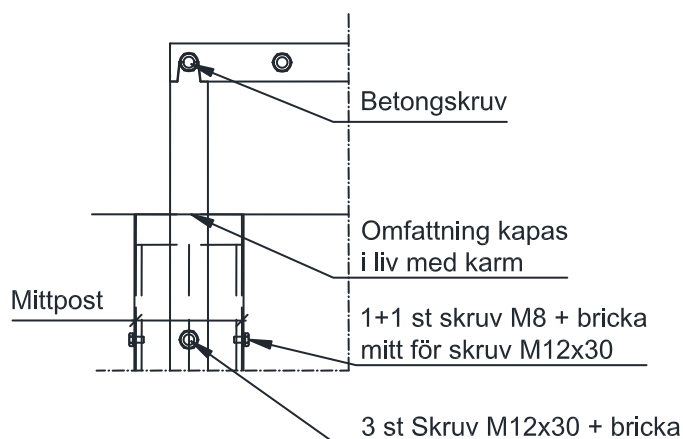
3.3 Alternativ T02-103:3, luftsluss vid anslutning mot pardörr NSDD 190/68 och NSDD 191/78

3.31 Illustrationer:

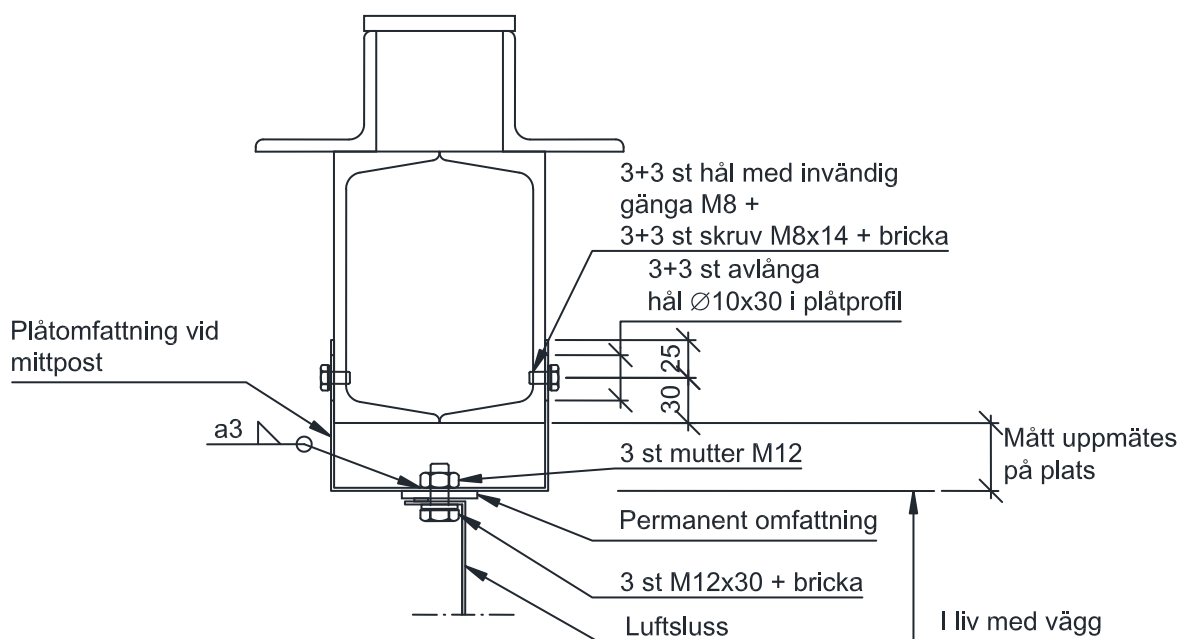


Figur T02-103h. Vy av monterad omfattning för luftsluss vid dörrar NSDD 190/68 och NSDD 191/78 med mittpost.

Typlösning för åtgärd i skyddsrum



Figur T02-103i. Vy b av monterad omfattning för luftsluss vid dörrar NSDD 190/68 och NSDD 191/78 med mittpost.



Figur T02-103j. Sektion genom infästning av omfattning till mittpost vid dörrar typ NSDD 190/68 och NSDD 191/78.

Typlösning för åtgärd i skyddsrum

3.32 Material:

Detalj	Antal	Benämning	Material, dimension	Anmärkning
1	1	Permanent omfattning till luftsluss enligt komponentlösning K02-102	-	-
2	1	Öppningsbar frontvägg enligt komponentlösning K02-102	-	-
3	1	Gångdörr enligt komponentlösning K02-102	-	-
4	1	Vänster sidoplåt enligt komponentlösning K02-102	-	-
	1	Höger sidoplåt enligt komponentlösning K02-102	-	-
	1	Takplåt enligt komponentlösning K02-102	-	-
5	1	Bottenplåt enligt komponentlösning K02-102	-	-
6	1	Tröskel enligt komponentlösning K02-102	-	-
7	3	Betongskruv enligt komponentlösning K02-102	-	Montage av permanent omfattning
	6	Betongskruv enligt komponentlösning K02-102	-	Montage av luftsluss
	3	Skruv M12x30	M6S fzv	Montage av luftsluss
	3	Bricka 13x24x2	BRB fzv	Montage av luftsluss
8	6	Täcklock av plast enligt komponentlösning K02-102	-	Täckning av hål för betongskruv
9	1	Plåtomfattning vid mittpost	S235 t=2 fzv	Längd = öppningshöjd
10	6	Skruv M8x14	M6S fzv	Montage plåtomfattning
	6	Bricka 8,4x16x1,5	BRB fzv	Montage plåtomfattning
11	3	Mutter M12	M6M fzv	Montage av luftsluss

3.33 Arbetsutförande:

1. Placering av permanent omfattning (detalj 1) bestäms enligt figur T02-103h-j.
2. Hål för betongskruv (detalj 7) borrar enligt leverantörens anvisningar med permanent omfattning (detalj 1) som mall.
3. Permanent omfattning (detalj 1) monteras med 3 st betongskruv (detalj 7) enligt figur T02-103c, h.
4. Hål $\phi 14$ borrar upp i plåtomfattning (detalj 9) enligt figur T02-103h-j med permanent omfattning (detalj 1) som mall. Mutter M12 (detalj 11) svetsas till plåtomfattning (detalj 9) enligt figur T02-103j.
5. Plåtomfattning (detalj 9) monteras på befintlig mittpost enligt figur T02-103j.
6. Hål med invändig gänga M8 borrar upp och gängas genom plåtomfattning och mittpost enligt figur T02-103j.
7. Plåtomfattning (detalj 9) infästas med skruv M8x14 + bricka (detalj 10) till mittpost.
8. Permanent omfattning (detalj 1) kapas enligt figur T02-103h, i.
9. Luftsluss bestående av öppningsbar frontvägg (detalj 2), gångdörr (detalj 3), vänster och höger sidoplåt samt takplåt (detalj 4), bottenplåt (detalj 5) och tröskel (detalj 6) monteras enligt monteringsanvisningar på respektive detalj (2-6). Observera att permanent omfattning (detalj 1) skall monteras mellan plåtomfattning (detalj 9) och luftsluss enligt figur T02-103j. Luftsluss infästas med skruv M12x30 + bricka 13x24x2 (detalj 7) till plåtomfattning (detalj 9).
10. Efter godkänd kontroll demonteras luftslussen.
11. Permanent omfattning vid mittpost (detalj 1) skall vara infäst till plåtomfattning vid mittpost med 3 st skruv M12x30 + bricka (detalj 7). Mittpost med påmonterad plåtomfattning vid mittpost (detalj 9) och permanent omfattning (detalj 1) placeras i skyddsrumsförrådet.
12. 6 st betongskruv som demonterats läggs i medlevererad förpackning och placeras i skyddsrumsförrådet.
13. 6 st hål efter demonterade betongskruvar täcks med täcklock av plast (detalj 8).